

RENATA MARKS-BIELSKA, KAROLINA BABUCHOWSKA, OLGA KUCIŃSKA¹

*Uniwersytet Warmińsko-Mazurski w Olsztynie
Katedra Polityki Gospodarczej i Regionalnej*

UWARUNKOWANIA ZARZĄDZANIA RYZYKIEM NA PRZYKŁADZIE WYBRANYCH GOSPODARSTW ROLNYCH

Nadesłany: 23.09.2017 Zaakceptowany do druku: 11.04.2018

1. Wstęp

Kierujący przedsiębiorstwem prowadząc działalność rynkową nieustannie dokonują wyborów i podejmują decyzje o charakterze gospodarczym, finansowym, społecznym, środowiskowym. Niezależnie od ich charakteru są one determinowane krótko- i długoterminowymi celami. Proces decyzyjny we wszystkich przedsiębiorstwach wiąże się z wyborem pomiędzy oczekiwanym zyskiem a ryzykiem, które dotyczy niepewnych, ale możliwych zdarzeń. Istota wielu zjawisk, które w danym momencie są trudne do przewidzenia może zostać wyjaśniona wraz ze wzrostem wiedzy i doświadczenia zarządzających. Z drugiej zaś strony permanentnie i dynamicznie zmieniające się otoczenie przyczynia się do kreowania kolejnych, nieznanych dotąd czynników ryzyka [Pawłowska-Tyszko 2016, s. 11]. Rzetelna ocena i zarządzanie ryzykiem wymaga całościowego, interdyscyplinarnego podejścia, z wykorzystaniem dostępnych informacji [Just 2002, s. 123-159; Połoński, Pruszyński 2006, s. 61-68].

Rolnictwo jest specyficzną gałęzią gospodarki, w której cykl produkcyjny jest długi, a to sprawia, że inwestycje w momencie podjęcia mogą charakteryzować się wyższą opłacalnością, niż w momencie ich ukończenia. Zakres ryzyka w rolnictwie jest zależny m.in. od rozmiarów i częstotliwości występowania zjawisk naturalnych, koniunktury gospodarczej (związanych z nią zagrożeń), ryzyka

¹ Wkład pracy: Renata Marks-Bielska – 40 %, Karolina Babuchowska – 40 %, Olga Kucińska – 20%.

technologicznego, społecznej percepcji środowiska, bezpieczeństwa żywności oraz zachowań konsumentów. Szczególne ryzyko może być również implikowane przez wprowadzane nowe technologie (m.in. stosowanie technik genetycznych w rolnictwie, co wiąże się z niemożliwymi do przewidzenia konsekwencjami dla żywych organizmów i środowiska w przyszłości), a także nienadążanie (z różnych względów, najczęściej finansowych i niedostatecznej wiedzy) za pożądanym postępem techniczno-technologicznym i innowacjami w gospodarstwach rolnych.

Ze względu na specyficzne cechy (w tym brak mobilności) podstawowego czynnika w produkcji rolniczej – ziemi, producenci rolni w niewielkim stopniu mają wpływ na wybór miejsca prowadzenia działalności, ponieważ odbywa się ona w obrębie prowadzonego przez nich gospodarstwa, nierzadko w trudnych warunkach środowiskowych. W tym wypadku jest ona zdeterminowana już nie tylko warunkami klimatycznymi, lecz także np. glebowymi (jakość gleb, która wiąże się z możliwością uprawy określonych gatunków roślin) [Laska, Wicki 2012, s. 26].

W takich warunkach szczególnie ważnym elementem działania w gospodarstwach rolnych jest zarządzanie ryzykiem. Kierujący gospodarstwami, podobnie jak innymi organizacjami, nie powinni bagatelizować procesu zarządzania ryzykiem i powinni podejść do niego kompleksowo. Kluczowymi fazami w omawianym procesie są: identyfikacja, analiza ryzyka, sformułowanie wariantów, ocena zidentyfikowanego ryzyka, sterowanie ryzykiem, monitorowanie, kontrolowanie i ocena prowadzonych działań. Zarządzanie ryzykiem w rolnictwie jest uważane za system działań i metod prowadzących do zredukowania wpływu ryzyka na funkcjonowanie przedsiębiorstwa rolnego, a także wdrażanie w tym celu najbardziej optymalnych rozwiązań. W literaturze zarządzanie ryzykiem w gospodarstwach rolnych jest to wąski obszar w zakresie stosowanych modeli, narzędzi i metodyk wspomagających monitoring i zarządzanie dziedziną ryzyka. Według badaczy zjawiska, zarządzanie ryzykiem jest jednym z kluczowych czynników mających wpływ na opłacalność i efektywność produkcji rolnej. Dokładne poznanie czynników ryzyka w gospodarstwach rolnych jest istotne ze względu na znaczną liczbę zagrożeń pochodzących ze środowiska naturalnego, czy też samej specyfiki procesu produkcji [Wawrzynowicz i in. 2012, S. 354].

Trafne określenie przyczyn powstawania i źródeł ryzyka skutecznie może doprowadzić do jego ograniczenia i korzystnie wpłynąć na osiągnięte rezultaty badanej jednostki. Ważnym aspektem jest, aby podejmowane decyzje mające związek z obecnością zagrożeń były w pełni świadome, odpowiednio skrupulatnie oraz profesjonalnie przygotowane. Ryzyko, które jest nieuniknionym elementem każdej działalności należy redukować do uzasadnionego i racjonalnego minimum, a konsekwencje wpływające z jego następstwa powinny mieć niewielki wpływ na

ciągłość i możliwość realizacji celów wyznaczonych przez organizację [Młodzik 2013, s. 440, 449].

Ryzyko jest nieodłączną cechą wszelkiej aktywności człowieka i ma ścisły związek z ludzkimi działaniami w sytuacjach, gdy nie ma pewności co do skutków podjętych działań [Majewski i in. 2008, s. 162, Pawłowska-Tyszko 2016, s. 7]. Williams i współautorzy [2002, s. 28-29] przedstawiają ryzyko jako teoretyczną zmienność zdarzeń. Narażenie na jego wpływ występuje wtedy, gdy powstają potencjalne straty bądź korzyści, których nie ma możliwości przewidzieć. Pojęcie to uważane jest za wartość obiektywną, a w związku z tym istnieje możliwość jego zmierzenia. Inni autorzy [np. Rogowski, Michalczewski 2005, s. 11; Wójcicka 2010, s. 12], określają ryzyko w znaczeniu negatywnym, bowiem definiują je jako niebezpieczeństwo, które może skutkować nieosiągnięciem wcześniej zamierzonego celu. Ryzyko przedstawiane jest nie tylko jako prawdopodobieństwo zaistnienia zdarzeń zależnych od czynników ludzkich, ale także tych nieprzewidywalnych, zapobiegnięcie którym jest niemożliwe. Potencjalne zdarzenia mogą w znaczący sposób wpłynąć na jego korzystność, skuteczność lub ekonomiczność podejmowanych działań gospodarczych [Wójcicka 2010, s. 12; Kaczmarek 2008, s. 11].

Ryzyko w produkcji rolniczej ujmowane jest jako niepewność, która ma znaczenie. Prawdopodobieństwo wystąpienia strat majątkowych, finansowych czy też zagrożeń dla zdrowia ludzi [Majewski i in. 2008, s. 163]. Produkcja rolnicza jest rodzajem działalności, cechującym się szczególnie wysokim poziomem ryzyka. Poza typowymi źródłami ryzyka, takimi jak ryzyko rynkowe czy finansowe, w przedsiębiorstwach rolnych występuje ryzyko będące wynikiem samej specyfiki działalności rolniczej. Jest ona związana w znacznym stopniu ze zmiennością środowiska naturalnego, której człowiek nie jest w stanie przewidzieć [Kłoczko-Gajewska, Sulewski 2009, s. 141]. W literaturze przedmiotu występuje wiele klasyfikacji ryzyka w działalności rolniczej. W zależności od źródła pochodzenia wyróżnia się:

- ryzyko produkcyjne – związane ze zmianami klimatyczno-pogodowymi oraz z możliwością wystąpienia chorób zwierząt i/lub roślin, szkodników roślin, odpowiedzialne jest za szkody powstałe w procesie produkcji;
- ryzyko cenowe – odnosi się do niepewności wynikającej z relacji cen artykułów rolnych do cen środków produkcji dla rolnictwa, wynikające ze zmienności cen, będących skutkiem wahań pogodowych, a także z czynników politycznych;
- ryzyko instytucjonalne – uwarunkowane jest niepewnością wpływu zmian w polityce państwa oraz przepisów wykonawczych na decyzje gospodarcze w sektorze rolnym;

- ryzyko finansowe – obejmuje np. nieoczekiwany wzrost stóp procentowych, brak dostępu do kredytu, utratę płynności czy zmianę kursu walut, zmniejszenie/likwidację dopłat;
- ryzyko majątkowe – którego wynikiem są szkody powstałe w majątku rzeczowym gospodarstwa rolnego;
- ryzyko technologiczne – łączone z możliwością pojawienia się niespodziewanych zmian w technologii produkcji rolnej;
- ryzyko osobowe – wynikające z faktu istnienia zagrożeń (choroby, wypadki przy pracy, zgony) wpływających na osoby prowadzące gospodarstwo rolne [Laska, Wicki 2012; Kłoczko-Gajewska, Sulewski 2009; Harwood i in. 1999; Hardaker i in. 1997; Baquet i in. 1997; Fleisher 1990].

Skuteczne określenie ryzyka polega na rzetelnej i skrupulatnej analizie czynników, które potencjalnie mogą wystąpić i być źródłem ryzyka. Mogą wywodzić się z samego przedsiębiorstwa/gospodarstwa, bądź z otoczenia zewnętrznego [Młodzik 2013, s. 446].

Zarządzanie ryzykiem określane jest mianem logicznie ułożonego zbioru zasad i reguł, które stosowane są w sposób niezmienny i jednolity do wszelkiej działalności przedsiębiorstwa [Lech 2003, s. 63]. Zdefiniowane jest w literaturze jako czynności służące ograniczeniu ryzyka i chroniące przed ewentualnymi skutkami [Pitchard 2002, s. 343]. Uznawane jest także jako technika zarządcza, która polega na podejmowaniu decyzji w sposób racjonalny w występującym okresie niepewności. Przyjmowanie takiego stanowiska cechuje się największą skutecznością w warunkach niepewności i umożliwia zredukowanie ryzyka w związku ze stosowanymi zabezpieczeniami, co wiąże się z oszczędnościami w rachunku ekonomicznym [Serafin 2013, s. 46].

Rozwój gospodarstwa (przedsiębiorstwa) rolnego w okresie ciągłych przemian gospodarczych zależy od dostosowania produkcji, modernizacji sprzętu i technologii, a także wszelkich innych działań umożliwiających konkurowanie na rynku. Bardzo ważnym elementem tego rozwoju jest również odpowiednie zarządzanie gospodarstwem (w tym zarządzanie zasobami, jakością, bezpieczeństwem i higieną pracy, środowiskiem, czy też ryzykiem) [Gradka, Pieczyński 2013, s. 5].

Zarządzanie ryzykiem w rolnictwie jest uważane za system działań i metod prowadzących do zredukowania wpływu ryzyka na funkcjonowanie przedsiębiorstwa rolnego, a także wdrażanie w tym celu najbardziej optymalnych rozwiązań. Do narzędzi i instrumentów zmniejszających zagrożenia w rolnictwie zalicza się: działania prewencyjne, dywersyfikację produkcji, dywersyfikację źródeł dochodów, integrację poziomą i pionową, interwencje państwowe, ubezpieczenia upraw i zwierząt, kontrakty: forward, futures, zwiększanie zasobu informacji [Laska, Wicki 2012, s. 28]. Zdaniem Czyżewskiego i Śmigłaka [2006, s. 119-146]

narzędzia stosowane w zarządzaniu ryzykiem w rolnictwie są ubogie i niechętnie stosowane przez polskich rolników.

Świadome zarządzanie ryzykiem pozwala producentom rolnym zwiększyć szansę osiągnięcia zaplanowanych celów. Dąży się do tego, aby nieuniknione ryzyko zostało jak najbardziej ograniczone i jego realizacja w jak najmniejszym stopniu oddziaływała na proces produkcji w rolnictwie i jego wyniki produkcyjne i ekonomiczne.

2. Cel i metodyka badań

Celem badań było zaprezentowanie opinii wybranej grupy rolników na temat występującego w rolnictwie ryzyka, a także przedstawienie propozycji udoskonalenia zarządzania w kierunku minimalizowania ryzyka.

Zakres przedmiotowy badań dotyczył zarządzania ryzykiem w gospodarstwach rolnych. Szczególną uwagę zwrócono na rodzaje ryzyka, zarządzanie nim i sytuacje gospodarstw. Ramy czasowe objęły porównanie sytuacji gospodarstw w roku 2014 w stosunku do 2013 r. Zakres podmiotowy objął osoby zarządzające i pracujące w gospodarstwach rolnych z gminy Nidzica w woj. warmińsko-mazurskim. Wśród nich przeprowadzono 40 ankiet wg autorskiego kwestionariusza. Zastosowano tabelaryczno-opisową i graficzną formę prezentacji danych.

3. Zarządzanie ryzykiem w świetle badań empirycznych

Blisko połowa respondentów (47,50%) prowadziła produkcję mieszaną, 25,00% gospodarstw nastawionych było na produkcję roślinną, 22,50% na zwierzęcą, a 2 osoby (5,00%) zajmowały się warzywnictwem i sadownictwem.

Niemalże co trzeci ankietowany (32,50%) był właścicielem lub pracował w gospodarstwie o powierzchni fizycznej 11-20 ha, co oscylowało w okolicach średniej dla województwa (22,92 ha) i dla kraju (10,48 ha)². Ponad 60% wszystkich badanych posiadało lub pracowało w gospodarstwach o powierzchni do 20 ha. Gospodarstwa zajmujące obszar od 6 do 10 ha stanowiły 17,50%, 21-30 ha – 12,50%. Gospodarstwa wielkoobszarowe w gminie Nidzica stanowią niewielki odsetek. Wśród badanych 5,00% posiadało gospodarstwa o powierzchni powyżej 300 ha. Najmniej liczną grupę (2,50%) stanowiły przedsiębiorstwa rolne o wielkości 101-300 ha.

W analizowanej grupie wśród zarządzających gospodarstwem rolnym, dominowały osoby z wykształceniem zawodowym i średnim. Łącznie stanowiły prawie 80% badanej populacji. Najmniej liczną zbiorowość stanowiły osoby z wykształceniem podstawowym – 7,50%, natomiast osoby z wyższym wykształceniem stano-

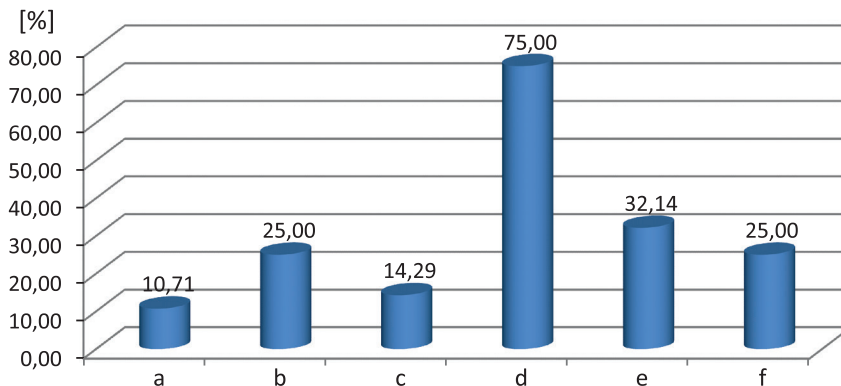
² <http://www.arimr.gov.pl/dla-beneficjenta/srednia-powierzchnia-gospodarstwa.html>, Dane dla 2014 r., dostęp dnia 20.04.2015 r.

wiły 15,00% (6 osób). Badane osoby z gminy Nidzica, w większości, nie posiadały wykształcenia rolniczego, niemalże połowa ankietowanych (47,50%) nie miała kwalifikacji w zakresie prowadzenia gospodarstwa. Co trzeci ankietowany ukończył szkołę średnią lub zawodową o profilu rolniczym, 7,50% badanych uczestniczyło w kursach rolniczych, a 10,00% zdobyło wykształcenie wyższe rolnicze.

Wyniki przeprowadzonych badań ankietowych wykazały, że w grupie rolników prowadzących produkcję zwierzęcą (28 osób) aż 75,00% wskazało na zaistnienie zmiany w wielkości produkcji w 2014 roku w stosunku do 2013 roku. Zdecydowana większość w tej grupie (75,00%) wykazała, że przyczyną niestabilności wielkości pogłowia była niska cena sprzedawanych zwierząt. Blisko co trzeci respondent wskazał, że na wielkość produkcji wpłynął rozwój lub kryzys gospodarstwa. 7 osób (co stanowiło 25,00%) uznało również, że znaczącym elementem zmian była sytuacja materialna gospodarstwa. Przebranzowienie na produkcję roślinną lub zwierzęcą, czy też ceny zakupywanych zwierząt były także wskazywane jako czynniki wpływające na wahania liczebności zwierząt, jednakże znacznie rzadziej niż wcześniej opisane. Wśród osób, które odnotowały zmianę sztuk zwierząt 71,43% stanowiły osoby, których wielkość produkcji wzrosła, a 23,81% – zmalała, 4,76% ankietowanych nie ustosunkowało się do zadanego pytania (rysunek 1).

Rysunek 1

Przyczyny zmian wielkości pogłowia w gospodarstwach w ocenie badanych



*możliwość wyboru więcej niż jednej odpowiedzi

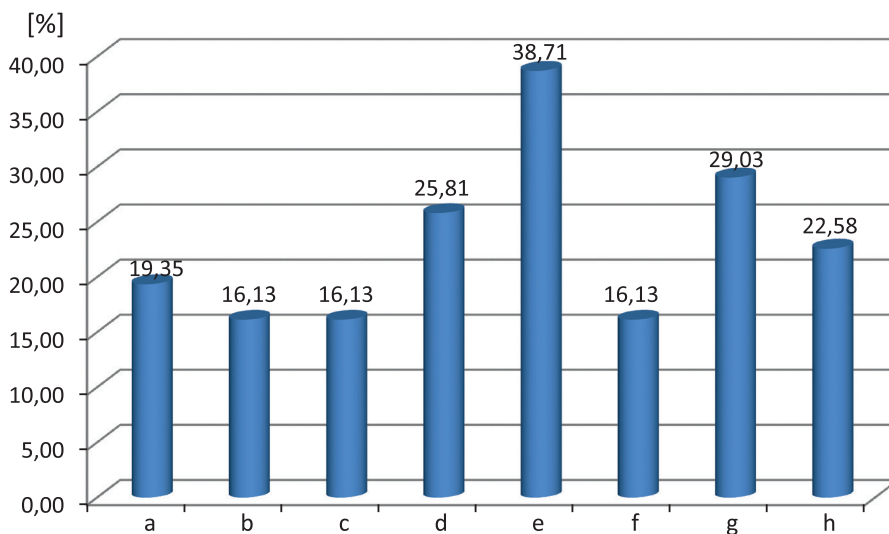
- a – przebranzowienie na produkcję roślinną / zwierzęcą
- b – trudna/ korzystna sytuacja materialna gospodarstwa
- c – ceny zakupywanych zwierząt
- d – ceny skupu zwierząt
- e – rozwój/ kryzys gospodarstwa
- f – brak zmian w wielkości produkcji

Źródło: Opracowanie własne na podstawie badań.

Wśród badanych rolników prowadzących uprawy roślinne (31 osób) najliczniej wskazywaną przyczyną zmian wielkości plonów w gospodarstwach były warunki pogodowe w okresie żniw. Czynniki te zostały wskazane przez 12 osób, co stanowiło 38,71% badanych. Jako istotne elementy, które także miały związek z niestabilnością wielkości produkcji podano przymrozki (29,03%), szkodniki (25,81%) i suszę/powódź (29,35%). Na jednakowo znaczącym poziomie określono zniszczenie plonów przez zwierzynę leśną, choroby roślin, czy też opóźnienie w przeprowadzeniu zabiegów agrotechnicznych (po 16,13% badanych w danej grupie). Zdaniem 22,58% ankietowanych wielkość plonów nie uległa zmianie w stosunku do poprzedniego roku. Aż 58,06% zanotowała spadek wielkości plonów, a tylko co piąty ankietowany stwierdził wzrost wielkości plonów (19,35%) (rysunek 2).

Rysunek 2

Przyczyny zmian wielkości plonów w gospodarstwach w ocenie badanych



*możliwość wyboru więcej niż jednej odpowiedzi

a – susza/powódź

b – zniszczenie plonów przez zwierzynę leśną

c – choroby roślin

d – szkodniki

e – niewłaściwe warunki pogodowe w okresie żniw

f – awarie maszyn i opóźnienie w przeprowadzaniu zabiegów agrotechnicznych

g – przymrozki

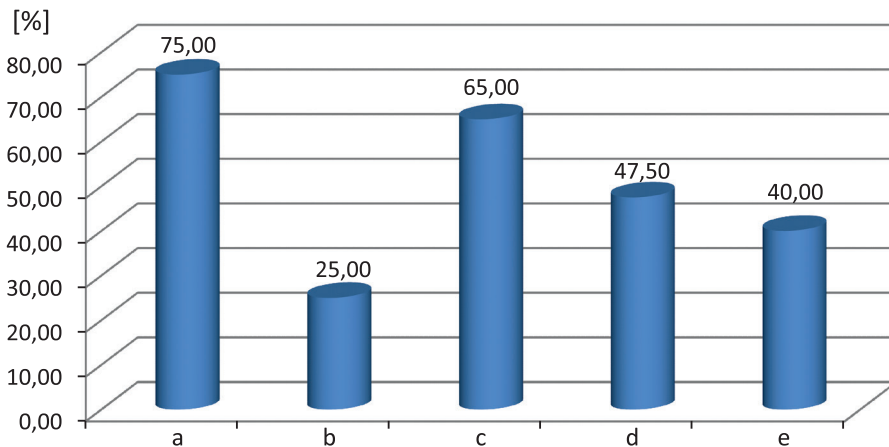
h – brak zmian w wielkości produkcji

Źródło: Opracowanie własne na podstawie badań.

Właściciele i osoby pracujące w gospodarstwach w zdecydowanej większości (80%) stwierdzili, że mają świadomość na jakie rodzaje ryzyka jest narażone ich gospodarstwo. Pozostała część badanych miała trudności z jednoznacznym określeniem rodzajów ryzyka. Najczęściej wskazywanym ryzykiem było przyrodnicze, np. warunki klimatyczne, choroby, szkodniki. Aż $\frac{3}{4}$ respondentów zaznaczało tę odpowiedź. Również znaczny wpływ na gospodarstwa miało ryzyko ekonomiczne, które wskazało 65,00% ankietowanych (26 osób). Blisko połowa (19 osób – 47,50%) badanych określiła, że istnieje także narażenie na ryzyko organizacyjne, powstałe w wyniku niewłaściwego planowania, czy organizowania. 40,00% osób ma świadomość istnienia ryzyka utraty zdrowia. Co czwarta osoba uważała, że gospodarstwo podlegało ryzyku technologicznemu związanemu np. z technologiami, wprowadzeniem nowych odmian roślin, czy też nowych metod żywienia (rysunek 3).

Rysunek 3

Rodzaje ryzyka, na które były narażone gospodarstwa badanych



*możliwość wyboru więcej niż jednej odpowiedzi

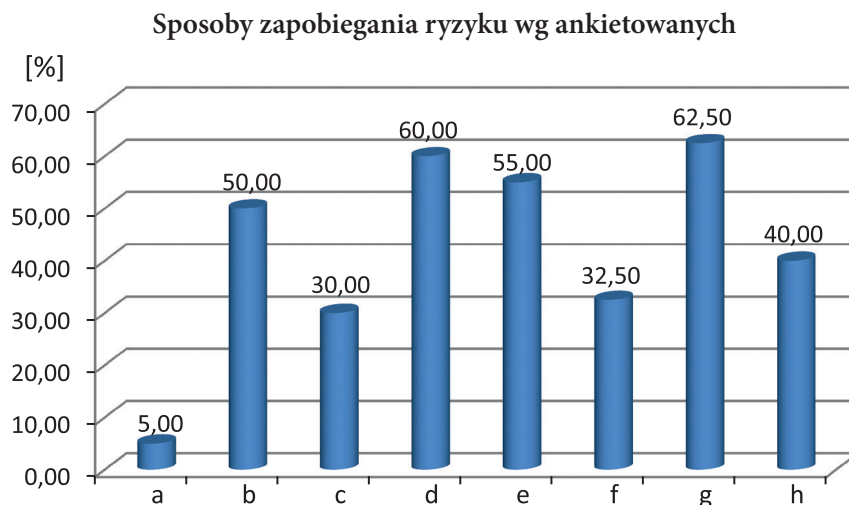
- a – przyrodnicze (np. warunki klimatyczne, choroby, szkodniki)
- b – technologiczne (technologie, nowe odmiany roślin, nowe metody żywienia)
- c – ekonomiczne
- d – organizacyjne (np. niewłaściwe planowanie, organizowanie)
- e – zdrowotne

Źródło: Opracowanie własne na podstawie badań.

Mając możliwość wielokrotnego wyboru odpowiedzi tylko 17,50% badanych stwierdziło, że ma do czynienia ze wszystkimi wymienionymi rodzajami ryzyka w swoim gospodarstwie. 8 osób (20,00%) wskazało natomiast, że gospodarstwo jest narażone jedynie na jeden rodzaj ryzyka.

Najczęściej wskazywanym sposobem na zapobieganie występowaniu ryzyka w gospodarstwie rolnym (62,50%) było wyciągnięcie wniosków z zaistniałej sytuacji, żeby w przyszłości, w miarę możliwości, uniknąć podobnego zdarzenia. Jedynie jedna osoba mniej (60,00%) wskazała określanie możliwości rozwiązywania niekorzystnej sytuacji jako sposób na zapobieganie ryzyku. 55,00% respondentów dokonuje oceny poziomu ryzyka, a połowa tej grupy stara się ustalić przyczyny obecnego stanu rzeczy. Jedynie 40,00% ankietowanych ubezpiecza gospodarstwo. Blisko co trzeci ankietowany wdraża metody naprawcze obecnego stanu rzeczy (32,50%) lub robi szczegółową analizę tematu (30,00%). Stanowi to niewielki odsetek, uwzględniając korzyści, jakie można uzyskać podejmując takie działania. Niepokojący jest fakt, że zdarzają się osoby, które nie podejmują żadnych działań, ponieważ uważają, że nie można zapobiec ryzyku. Wprawdzie grupę tę stanowił niewielki odsetek osób (5,00%), jednakże świadczy to o braku ich wiedzy w tym zakresie (rysunek 4).

Rysunek 4



*możliwość wyboru więcej niż jednej odpowiedzi

- a – nie podejmuję żadnych działań, nie można zapobiec ryzyku
- b – staram się ustalić przyczyny
- c – dokonuję szczegółowej analizy tematu
- d – określam możliwości rozwiązania niekorzystnej sytuacji
- e – dokonuję oceny poziomu ryzyka
- f – wdrażam metody naprawcze obecnego stanu rzeczy
- g – wyciągam wnioski, żeby w przyszłości zapobiec sytuacji
- h – ubezpieczam gospodarstwo

Źródło: Opracowanie własne na podstawie badań.

O fakcie niewystarczającej wiedzy w zakresie zarządzania ryzykiem świadczą również wyniki badań, bowiem 57,50% osób potwierdza, że wie jak zarządzać ryzykiem. Otwarcie do niewiedzy przyznaje się 27,50% (11 respondentów). Pozostałe 15,00% nie ustosunkowało się do tego pytania.

Na pytanie, czy ankietowani korzystają z pomocy (np. innych osób, instytucji, programów komputerowych) w sprawie zarządzania gospodarstwem rolnym aż 32 osoby (80,00%) odpowiedziały przecząco. Wynika to zdecydowanie z braku możliwości uzyskania takowej pomocy. Świadczyły o tym odpowiedzi respondentów. Zapytano badanych, czy gdyby mieli taką możliwość to korzystaliby z pomocy w sprawie zarządzania gospodarstwem rolnym i zapobiegania ryzyku. Aż 47,50% ankietowanych stwierdziło, że zdecydowanie tak, a 45,00% – raczej tak. Jedynie 7,50% badanych oznajmiło, że raczej nie. Nikt nie zadeklarował, że stanowczo nie skorzystałby z takiego wsparcia.

Analiza wyników ogólnej sytuacji gospodarstw w odniesieniu do wiedzy na temat możliwości zarządzania ryzykiem wykazała, że osoby, które nie znały możliwości zarządzania ryzykiem w większości stwierdziły (58,82%), że prowadzenie gospodarstw jest nieopłacalne. Załedwie 23,53% w analizowanej grupie uznało, iż posiadanie gospodarstwa rolnego jest rentowne, a 17,65% nie miało zdania na ten temat. Wśród badanych osób, które odpowiedziały twierdząco na pytanie, czy wiedzą jakie są możliwości zarządzania ryzykiem, aż 60,87% uznało prowadzenie działalności rolniczej za opłacalne. Przecząco odpowiedziało 21,74% respondentów, a 17,39% osób nie miało zdania (rysunek 5).

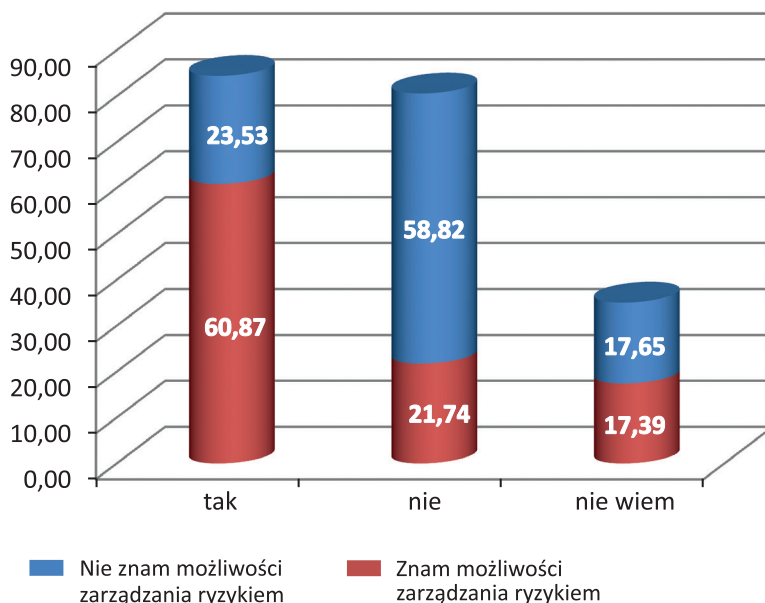
Wyniki badań wykazały, że świadomość na jakie rodzaje ryzyka narażone jest gospodarstwo rolne ma wpływ na zmianę ogólnej sytuacji gospodarstw. Wśród osób, które wiedziały na jakie rodzaje ryzyka narażone jest ich gospodarstwo, aż 34,38% wskazało, że ogólna sytuacja zarządzanego przez nich gospodarstwa w 2014 r. w odniesieniu do 2013 r. uległa poprawie, w opinii 40,63% badanych - nie zmieniła się, a co czwarty respondent zauważył, że uległa pogorszeniu. Wśród ankietowanych, którzy mieli trudności z określeniem rodzajów ryzyka występujących w gospodarstwie nikt nie uznał poprawy ogólnej sytuacji w odniesieniu do poprzedniego roku, w opinii 37,50% badanych, sytuacja nie zmieniła się, a zdaniem aż 62,50% - uległa pogorszeniu (tabela 1). Może to oznaczać, że osoby świadome zagrażającego im ryzyka, dzięki wykorzystaniu posiadanej wiedzy, zapobiegły niekorzystnym czynnikom i ich negatywnym konsekwencjom.

Również świadomość, jakie istnieją możliwości zarządzania ryzykiem ma wpływ na ogólną sytuację gospodarstw w odniesieniu do roku poprzedniego. Respondenci, którzy mieli wiedzę na temat możliwości zarządzania ryzykiem w blisko 40% stwierdzili poprawę ogólnej sytuacji gospodarstw, a zdaniem 34,78% sytuacja ta nie uległa zmianie, a 26,09% badanych stwierdziło, sytuacja ta uległa pogorszeniu. Jed-

nie według 9,09% badanych nie posiadających wiedzy na temat możliwości zarządzania ryzykiem, ogólna sytuacja uległa poprawie, 45,45% osób uznało, iż obecne położenie nie zmieniło się, a w opinii 45,45% - pogorszyło się (tabela 1).

Rysunek 5

Zmiana opłacalności prowadzenia produkcji rolniczej w odniesieniu do wiedzy na temat zarządzania ryzykiem



Źródło: Opracowanie własne na podstawie badań.

Tabela 1

Zmiana ogólnej sytuacji gospodarstw ankietowanych w odniesieniu do roku poprzedniego w porównaniu do wskazanych kryteriów [%]

Ogólna sytuacja gospodarstwa w stosunku do roku poprzedniego		Uległa poprawie	Nie zmieniła się	Uległa pogorszeniu
Świadomość na jakie rodzaje ryzyka jest narażone gospodarstwo	tak	34,38	40,63	25,00
	nie	0,00	0,00	0,00
	trudno powiedzieć	0,00	37,50	62,50
Świadomość na możliwości zarządzania ryzykiem	tak	39,13	34,78	26,09
	nie	9,09	45,45	45,45
	brak odpowiedzi	16,67	50,00	33,33

Źródło: Opracowanie własne na podstawie badań.

Z badań wynika, że posiadanie wiedzy o możliwościach zarządzania ryzykiem wpływa pozytywnie na ogólną sytuację gospodarstwa rolnego. Niepokojący jest fakt, że niemalże dla połowy grupy nieposiadającej wiedzy na dany temat sytuacja uległa pogorszeniu.

Dane zawarte w tabeli 2 wykazały związek między świadomością rolników na jaki rodzaj ryzyka może być narażone gospodarstwo, a opłacalnością prowadzenia produkcji (w odniesieniu do poprzedniego roku). Osoby, które deklarowały wiedzę na temat rodzajów ryzyka występujących w ich gospodarstwie w 31,25% stwierdziły, że opłacalność gospodarstwa uległa poprawie w odniesieniu do roku 2013, dla 43,75% osób opłacalność prowadzenia tej działalności rolniczej nie zmieniła się, a dla 25% uległa pogorszeniu. Wśród ankietowanych, którzy nie potrafili jednoznacznie potwierdzić, czy wiedzą na jakie rodzaje ryzyka narażone jest ich gospodarstwo dla 12,5% opłacalność gospodarstwa polepszyła się, dla 25,00% nie zmieniła się, a aż dla 62,5% uległa pogorszeniu.

Respondenci, którzy posiadali wiedzę na temat możliwości zarządzania ryzykiem w większości (47,83%) stwierdzili, że opłacalność prowadzonego gospodarstwa w odniesieniu do roku poprzedniego uległa poprawie. W opinii 30,43% badanych opłacalność ta nie zmieniła się, a 21,74% stwierdziło, że pogorszyła się (tabela 2).

Tabela 2

Opłacalność gospodarstw ankietowanych rolników odniesieniu do roku poprzedniego wg wskazanych kryteriów [%]

Opłacalność gospodarstwa w stosunku do roku poprzedniego	Uległa poprawie	Nie zmieniła się	Uległa pogorszeniu	
Świadomość na jakie rodzaje ryzyka jest narażone gospodarstwo	tak	31,25	43,75	25,00
	nie	0,00	0,00	0,00
	trudno powiedzieć	12,5	25,00	62,50
Świadomość o możliwości zarządzania ryzykiem	tak	47,83	30,43	21,74
	nie	0,00	45,45	54,55
	brak odpowiedzi	0,00	66,67	33,33

Źródło: Opracowanie własne na podstawie badań.

Inaczej kształtowały się wyniki badań ankietowych wśród osób, które nie miały świadomości w jaki sposób zarządzać ryzykiem. W tej grupie nikt nie uznał, że opłacalność prowadzonego gospodarstwa uległa poprawie. 45,45% badanych stwierdziło brak zmiany w tym zakresie, natomiast aż 54,55% zaobserwowało, że opłacalność prowadzenia gospodarstwa uległa pogorszeniu.

4. Podsumowanie

Z przeprowadzonych badań wynika, że posiadanie wiedzy o możliwościach zarządzania ryzykiem wpływa pozytywnie na ogólną sytuację gospodarstwa rolnego. Niepokojący jest fakt, że niemalże w połowie gospodarstw, w których zarządzający nie posiadali wiedzy na dany temat sytuacja uległa pogorszeniu.

Wśród rolników prowadzących produkcję zwierzęcą, aż 75% badanej zbiorowości wskazało na zmianę w wielkości pogłównia zwierząt. W tej grupie blisko co trzeci respondent uznał, że na wielkość produkcji wpłynął rozwój lub kryzys gospodarstwa. Rolnicy prowadzący produkcję roślinną najliczniej stwierdzili, że zmiany wielkości plonów w gospodarstwach rolnych były spowodowane głównie warunkami pogodowymi (również w okresie żniw), szkodnikami, czyli czynnikami ryzyka przyrodniczego. Aż 58,06% respondentów zanotowało spadek produkcji roślinnej z tego tytułu.

Osoby pracujące w gospodarstwach, w zdecydowanej większości (80%) stwierdziły, że miały świadomość, na jakie rodzaje ryzyka jest narażone ich gospodarstwo. Wskazując jedynie na jeden rodzaj ryzyka w swoim gospodarstwie podkreślali niski poziom wiedzy w tej tematyce. Mając możliwość wielokrotnego wyboru, 17,50% badanych stwierdziło, że ma do czynienia ze wszystkimi z wymienionych rodzajów ryzyka. Niepokojącym faktem jest, że część badanych miała trudności z określeniem rodzajów ryzyka, na jakie narażone było ich gospodarstwo.

Podejście badanych do zapobiegania występowaniu ryzyka było w większości błędne, rzadko opierało się bowiem na prewencji. Najpopularniejszym sposobem ograniczania ryzyka według deklaracji respondentów było wyciąganie wniosków z zaistniałych negatywnych zdarzeń, aby w przyszłości uniknąć podobnej sytuacji. Zauważyć można brak odpowiedniej wiedzy na temat ryzyka i narażenie gospodarstwa na jego negatywne skutki. Wśród badanych były osoby (5,00%), które nie podejmowały żadnych działań, bo uważały, że nie można zapobiec ryzyku.

O fakcie braku wiedzy w zakresie zarządzania ryzykiem świadczą również wyniki badań, według których 57,50% osób potwierdza, że wie jak zarządzać ryzykiem, a 27,5% twierdziło, że nie ma wiedzy na ten temat.

Zdecydowana większość badanych (ponad 90%) uznała, że skorzystałaby z pomocy w kwestiach zapobiegania ryzyku i zarządzania gospodarstwem rolnym, gdyby miała taką możliwość. Potrzebne jest instytucjonalne wsparcie w tym zakresie. Wskazana byłaby organizacja szkoleń kierowanych do rolników, które mogłyby być organizowane przez instytucje rolnicze (np. ośrodki doradztwa rolniczego, izby rolnicze) we współpracy z ośrodkami naukowymi i firmami ubezpieczeniowymi. Wzrost poziomu wiedzy producentów rolnych na temat możliwości ograniczania ryzyka w rolnictwie mógłby przyczynić się do poprawy opłacalno-

ści produkcji rolniczej. Osoby, które nie znały możliwości zarządzania ryzykiem w większości (58,82%) stwierdziły, że prowadzenie gospodarstw jest nieopłacalne, podczas gdy wśród respondentów znających możliwości zarządzania ryzykiem 21,74% stwierdziło nieopłacalność prowadzenia gospodarstwa.

Reasumując, ryzyko z jakim spotykali się badani to głównie ryzyko przyrodnicze. Większość ankietowanych nie miała świadomości wszystkich rodzajów ryzyka, na jakie narażone było gospodarstwo. Istnieje wyraźny problem z zarządzaniem ryzykiem w gospodarstwach rolnych w gminie Nidzica, co jest skutkiem niedostatecznej wiedzy rolników odnośnie możliwości zarządzania ryzykiem i rodzajów samego ryzyka, na jakie narażone jest gospodarstwo.

Brak kompetencji w danej tematyce może mieć również związek z niewielkim odsetkiem osób, które posiadały wykształcenie rolnicze. Pomimo otwartej postawy rolników na pomoc dotyczącą zdobycia większej wiedzy i kompetencji w zakresie zarządzania ryzykiem w rolnictwie, obserwuje się niedostateczne wsparcie instytucji rolniczych w tym zakresie.

Wskazanie elementów wymagających poprawy w zarządzaniu gospodarstwem, a także odpowiedni dobór narzędzi i środków oraz ich zastosowanie mogłoby przyczynić się do poprawy istniejącej sytuacji, bezpieczeństwa i stabilności, jak również zmniejszenia stopnia narażenia na negatywne czynniki związane z występującym ryzykiem.

LITERATURA

1. Baquet A., Hambleton R., Doug J. (1997): *Understanding Agricultural Risks: Production, Marketing, Financial, Legal, and Human Resources*. U.S.D.A., Risk Management Agency, December 1997.
2. Czyżewski B., Śmiglak M. (2006): *Narzędzia stabilizacji cen i zarządzania ryzykiem w rolnictwie*. W: Jerzak M.A., Czyżewski A. (red.). *Ekonomiczne uwarunkowania wykorzystania rynkowych narzędzi stabilizacji cen i zarządzania ryzykiem w rolnictwie*. Wydawnictwo Akademii Rolniczej w Poznaniu, s. 119–146.
3. Fleisher B. (1990): *Agricultural Risk Management*. Boulder and London: Lynne Rienner Publishers Inc.
4. Gradka I., Pieczyński B. (2013): *Zarządzanie ryzykiem w gospodarstwie*. Centrum Doradztwa Rolniczego w Brwinowie Oddział w Radomiu, Radom.
5. Hardaker J.B., Huirne R.B.M., Anderson J.R. (1997): *Coping With Risk in Agriculture*. CAB International, New York.
6. Harwood J., Heifner R., Coble K., Perry J., Somwaru A. (1999): *Managing Risk in Farming: Concepts, Research, and Analysis*. Agricultural Economic Report No. 774. Economic Research Service, U.S. Department of Agriculture.
7. Just R. E. (2003): *Risk Research in Agricultural Economics: Opportunities and Challenges for the Next Twenty-Five Years*. *Agricultural Systems*, 75, p. 123-159.
8. Kaczmarek T.T. (2008): *Ryzyko i zarządzanie ryzykiem. Ujęcie interdyscyplinarne*. Wyd. Difin, Warszawa.

9. Kłoczko-Gajewska A., Sulewski P. (2009): Postawy rolników wobec ryzyka oraz sposoby jego ograniczania. Roczniki Nauk Rolniczych, Seria G, T.96, z.1. s. 141-148.
10. Laska D., Wicki L. (2012): Rodzaje ryzyka w działalności rolniczej oraz ich postrzeganie przez rolników. Ekonomika i Organizacja Gospodarki Żywnościowej, Zeszyty Naukowe SGGW, nr 95, s. 23-40.
11. Lech A. (2003): Zarządzanie ryzykiem kluczem do stabilizacji. Wyd. WIB, Warszawa.
12. Majewski E., Wąs A, Cygański Ł. (2008): Czynniki ryzyka w gospodarstwie rolniczym. W: Hamulczuk M., Stańko S. (red.). Zarządzanie ryzykiem cenowym a możliwości stabilizowania dochodów producentów rolnych. Instytut Ekonomiki Rolnictwa i Gospodarki Żywnościowej, PIB, Warszawa, s. 162-171.
13. Młodzik E. (2013): Identyfikacja ryzyka – kluczowy element procesu zarządzania ryzykiem w jednostkach gospodarczych. Zeszyty Naukowe Uniwersytetu Szczecińskiego nr 765, Finanse, Rynki finansowe, Ubezpieczenia, Szczecin, nr 61, s. 439-450.
14. Pawłowska-Tyszko J. (2016) (red.): Instrumenty zarządzania ryzykiem w rolnictwie – rozwiązania krajowe i międzynarodowe. Monografie Programu Wieloletniego, Instytut Ekonomiki Rolnictwa i Gospodarki Żywnościowej Państwowy Instytut Badawczy, 35.
15. Połoński M., Pruszyński K. (2006): Interdyscyplinarny charakter nauki o ryzyku. Strategia zarządzania ryzykiem przedsiębiorstwie – ryzyko innowacyjne, TNOiK, Bydgoszcz.
16. Rogowski W., Michalczewski A. (2005): Zarządzanie ryzykiem w przedsięwzięciach inwestycyjnych. Ryzyko walutowe i ryzyko stopy procentowej. Oficyna Ekonomiczna, Kraków.
17. Serafin R. (2013): Koncepcja systemu adaptacyjnego zarządzania ryzykiem dostaw w procesach produkcyjnych. Zarządzanie Przedsiębiorstwem, nr 3, s. 46 - 52.
18. Wawrzynowicz J., Wajszczuk K., Baum R. (2012): Specyfika czynników ryzyka w przedsiębiorstwach rolnych – próba holistycznego podejścia. W: Zarządzanie i finanse, Fundacja Rozwoju Uniwersytetu Gdańskiego, Sopot, nr 1/2, s. 350-359.
19. Williams Jr. C.A., Smith M.L., Young P.C. (2002): Zarządzanie ryzykiem a ubezpieczenia. Wyd. Naukowe PWN, Warszawa.
20. Wójcicka A. (2010): Szacowanie prawdopodobieństwa niewypłacalności firmy na podstawie wybranych metod oceny ryzyka kredytowego. Uniwersytet Ekonomiczny w Poznaniu.

RENATA MARKS-BIELSKA, KAROLINA BABUCHOWSKA, OLGA KUCIŃSKA

UWARUNKOWANIA ZARZĄDZANIA RYZYKIEM NA PRZYKŁADZIE WYBRANYCH
GOSPODARSTW ROLNYCH

Słowa kluczowe: *ryzyko, rolnictwo, gospodarstwo rolne*

STRESZCZENIE

W pracy podjęto zagadnienie zarządzania ryzykiem w gospodarstwie rolnym. Celem badań było zaprezentowanie opinii wybranej grupy rolników na temat występującego w rolnictwie ryzyka, a także przedstawienie propozycji udoskonalenia zarządzania w kierunku minimalizowania ryzyka.

Metodą badawczą niezbędną do uzyskania wyników był sondaż diagnostyczny, a jako narzędzie badawcze posłużył kwestionariusz ankietowy. Badania przeprowadzone zostały w grupie 40 osób zarządzających lub pracujących w gospodarstwach rolnych.

Niewłaściwe zarządzanie ryzykiem doprowadziło do pogorszenia sytuacji gospodarstw. Znaczny odsetek badanych (58,82%), którzy nie posiadali wiedzy na temat możliwości zarządzania ryzykiem uznali prowadzenie gospodarstw rolnych za nieopłacalne, natomiast wśród respondentów znających możliwości zarządzania ryzykiem 21,74% stwierdziło nieopłacalność prowadzenia gospodarstwa.

Wyniki badań mogą posłużyć do wprowadzenia zmian w niewłaściwym zarządzaniu ryzykiem w gospodarstwach rolnych. Ukazanie problemu powinno umożliwić wdrożenie szkoleń lub pomocy rolnikom w tematyce dotyczącej zapobiegania powstawaniu ryzyka lub przeciwdziałania jego skutkom. Doprowadzić to może w konsekwencji do poprawy funkcjonowania gospodarstw, zwiększenia bezpieczeństwa i stabilności, jak i również zmniejszenia stopnia narażenia związanego w występującym ryzykiem.

RENATA MARKS-BIELSKA, KAROLINA BABUCHOWSKA, OLGA KUCIŃSKA

DETERMINANTS OF RISK MANAGEMENT ON THE EXAMPLE OF SELECTED FARMS

Keywords: *risk, agriculture, farm*

SUMMARY

This paper has been dedicated the risk management on farms. The aim of this paper was to present the opinion of a selected group of farmers on the subject concerning risk occurring in agriculture as well as to show a proposal to improve management in order to minimize risk. The research method required to raise the results, was the diagnostic survey and there has been used the questionnaire as a research tool. The research was carried out in a group of 40 managers or working on farms.

Improper risk management has led to situation's deterioration in agriculture. Significant percent of respondents (58,82%), those did not have knowledge about risk management recognized that farm keeping is unprofitable, while among respondents familiar with risk management (21,74%), recognized farm keeping as a unprofitable.

Results of research can be used to make changes in improperly risk management in farms. Showing of the problem should allow the implementation of trainings or help the farmers in subject of prevention of risk or counteraction with its impact. That can consequently lead to improve the functioning of farms, improve the safety and stability and decrease level of expose related to occurring risk.

e-mail: renatam@uwm.edu.pl