

ANNA NOWAK
Akademia Rolnicza w Lublinie

ROLA SZKÓŁ WIEJSKICH W ROZWOJU POLSKIEJ WSI

1. Wstęp

Jedną z barier rozwoju obszarów wiejskich jest niski poziom wykształcenia mieszkańców wsi, co idzie w parze z ich małą aktywnością zawodową, kulturalną i społeczną. Sytuacji tej towarzyszą gorsze możliwości kształcenia ludności wiejskiej, które wynikają zarówno z uwarunkowań funkcjonowania systemu oświatowego na wsi, jak i możliwości finansowych wiejskich gospodarstw domowych. Celem niniejszego referatu jest poznanie oraz określenie znaczenia i wpływu szkół wiejskich na rozwój wsi. Analizie poddane zostały różne aspekty działalności szkoły w środowisku lokalnym, w tym działalności pozaedukacyjnej. Ponieważ na wsi najczęściej funkcjonują szkoły podstawowe i gimnazjalne, przedmiotem badań i analizy są te dwa szczeble edukacji.

2. Funkcjonowanie szkół wiejskich

Od 1 stycznia 1999 roku, zgodnie z reformą administracyjną, powstały samorządy powiatowe i wojewódzkie. Oświata praktycznie w całości przeszła w gestię władz lokalnych. Decentralizacja zarządzania oświatą oraz reforma edukacji przekazały szkoły podstawowe i gimnazja w ręce jednostek samorządu gminnego. Przepis art. 5 ust. 5 i 7 znowelizowanej ustawy o systemie oświaty określa zadania własne gmin w zakresie edukacji (Dz. U. z 2005 r. Nr 17, poz. 141). Zarówno gminy, jak i powiaty mogą prowadzić także placówki, które nie należą do ich zadań własnych.

Gmina zobowiązana jest w szczególności do:

- zapewnienia warunków działania szkoły lub placówki, w tym bezpiecznych i higienicznych warunków nauki, wychowania i opieki,
- wykonywania remontów obiektów szkolnych oraz zadań inwestycyjnych w tym zakresie,

- zapewnienia obsługi administracyjnej, finansowej i organizacyjnej szkoły lub placówki,
- wyposażenia szkoły lub placówki w pomoce dydaktyczne i sprzęt niezbędny do pełnej realizacji programów nauczania, wychowania oraz innych zadań statutowych.

Zadania oświatowe w jednostkach samorządu terytorialnego mogą być finansowane ze środków, które pochodzą z wielu źródeł. Do najważniejszych z nich należą: budżet państwa, budżety jednostek samorządu terytorialnego, środki pozabudżetowe (pochodzące od organizacji pozarządowych, organów społecznych szkoły, środki specjalne) oraz środki Unii Europejskiej [Kowalska, 2000]

Nowy obowiązek, jaki ciąży na jednostkach samorządu gminnego, ma swoje konsekwencje zarówno dla gminy jak i dla szkoły. Gmina oprócz dodatkowych zadań, które musi realizować w zakresie szkolnictwa, często bywa zmuszona do dofinansowywania szkół na swoim terenie. Szkoła natomiast w większym stopniu zostaje uzależniona od gminy, a jej funkcjonowanie jest pochodną umiejętności zarządczych władz gminnych i dyrekcji szkoły, sytuacji finansowej gminy oraz zaangażowania społeczności lokalnych, przedsiębiorstw i organizacji pozarządowych.

Szkoły wiejskie stanowią istotny element społeczno-ekonomicznego środowiska lokalnego, a efekty działania tych instytucji wykraczają poza to środowisko i mają ważne znaczenie ogólne. Stan, sposób funkcjonowania i jakość placówek oświatowych oraz ich rola w środowisku, uzależnione są od szeregu czynników. Najważniejsze z nich to:

- obowiązujący system szkolnictwa,
- dostępność instytucji edukacyjnych dla dzieci, młodzieży, a także osób dorosłych w środowisku lokalnym,
- poziom nauczania (programy, metody nauczania, poziom kwalifikacji nauczycieli itp.),
- baza materialno – techniczna placówek edukacyjnych,
- wsparcie ze strony środowiska (rodzice, samorząd, instytucje lokalne),
- aktywność szkoły w środowisku lokalnym (pozaedukacyjne funkcje szkoły),
- sposób finansowania placówek edukacyjnych,
- sytuacja demograficzna.

Uwarunkowania te sprawiają, że szkoły wiejskie od dawna muszą zmagać się z innymi problemami niż te zlokalizowane w miastach.

Zmniejszenie się liczby uczniów szkół podstawowych w Polsce w ostatnich latach, spowodowało przeobrażenia w sieci szkolnej. Likwidacji uległo wiele szkół wiejskich.

Utrzymywanie się niżu demograficznego w Polsce będzie w dalszym ciągu wpływać na sytuację w zakresie szkolnictwa zarówno na wsi, jak i w mieście. Według prognoz Centralnego Ośrodka Doskonalenia Nauczycieli, bardzo głęboki niż de-

mograficzny dotrze do oświaty w roku 2014. Liczba dzieci i młodzieży w wieku szkolnym może wynieść wówczas około 4,7 mln, czyli będzie niższa o 41% w porównaniu z rokiem 1993 i o 36% w stosunku do roku 1999 [Zmiany demograficzne, 2000]. Jeszcze większe zmiany w sieci szkolnej przyniosła decentralizacja zarządzania oświatą i reforma systemu edukacji, co doprowadziło do zamykania szkół najmniejszych, na których utrzymanie gminy otrzymywały niewiele środków finansowych (subwencja w przeliczeniu na ucznia). W pierwszym roku reformy przestało funkcjonować ponad 1100 wiejskich szkół podstawowych, natomiast w latach 1990-1999 zamknięto ogółem 2800 szkół wiejskich i w dalszym ciągu ma miejsce racjonalizacja sieci szkolnej na wsi.

Szkoły wiejskie są integralną częścią społeczności lokalnych. Z jednej strony mają one wpływ na życie mieszkańców wsi, z drugiej zaś sami mieszkańcy często w aktywny sposób oddziałują na szkoły. Pogląd, że szkoła nie może działać w izolacji odnaleźć można u Szczepańskiego [Szczepański 1993]. Szkoła nie powinna być instytucją, która funkcjonuje z boku całej społeczności, ale instytucją, która skupia wokół siebie wszystkich mieszkańców. Najlepszym przykładem są szkoły prowadzone przez stowarzyszenia, gdzie pomoc rodziców przy prowadzeniu szkoły jest niezbędna. Są to najczęściej szkoły, które były rozwiązane lub też miały być rozwiązane i zostały przejęte przez powstałe w tym celu stowarzyszenia. Są to szkoły małe, które otrzymują niewielką kwotę subwencji oświatowej, w związku z tym nie przetrwałyby bez wsparcia ze strony rodziców. Polega ono najczęściej na pracach wykonywanych na rzecz szkoły, np. udział w remontach, ale niejednokrotnie jest to również pomoc finansowa.

Na związek szkoły z wiejskim środowiskiem lokalnym wskazuje także Czarnecka, która wysuwa postulaty dotyczące funkcjonowania systemu oświatowego po przejściu przez gminy. Zwraca ona uwagę, że „wyprowadzeniu oświaty na wsi z kryzysu mogą pomóc cechy zachowawcze społeczeństwa lokalnego, więzi społeczne oraz aktywizowanie czynników środowiska” [Czarnecka i in., 1999].

Fakt, że szkoła wiejska współtworzy środowisko lokalne, sprawia, iż nie zostaje bez wpływu na przemiany, jakie się w nim dokonują. Dotyczy to szczególnie obszarów wiejskich, gdzie szkoła jest często jedną z niewielu instytucji, które tam funkcjonują.

3. Metodyka badań, materiały źródłowe

Wyniki, które zaprezentowano w artykule pochodzą z badań przeprowadzonych na terenie województwa lubelskiego w ramach projektu KBN „Rola podmiotów gospodarczych, instytucji i społeczności lokalnych w zrównoważonym rozwoju wsi i rolnictwa”, realizowanego przy współpracy Uniwersytetu w Cornell w Katedrze Polityki Agrarnej i Marketingu SGGW w Warszawie, w latach

2002-2004 oraz projektu badawczego „Rola instytucji edukacyjnych w rozwoju obszarów wiejskich”, realizowanego w Katedrze Ekonomiki i Organizacji Agrobiznesu Akademii Rolniczej w Lublinie, w latach 2003-2005.

Badania z pierwszego z wymienionych projektów przeprowadzono za pomocą kwestionariusza ankiety, obejmowały one próbę 621 wiejskich gospodarstw domowych. Do badań wybrano w sposób celowy cztery powiaty w województwie lubelskim: bialski, lubartowski, tomaszowski i kraśnicki. W każdym powiecie dokonano wyboru 3 gmin na podstawie następujących kryteriów: poziom dochodów własnych w przeliczeniu na 1 mieszkańca w zł, udział dochodów własnych w dochodach ogółem w % oraz ogólna liczba mieszkańców gminy. Następnie podzielono wszystkie wsie z wybranych gmin według liczby mieszkańców na małe (do 200 mieszkańców), średnie (200-400) oraz duże (powyżej 400), wybierając przy tym w sposób losowy po trzy wsie z każdej gminy. Liczba gospodarstw do badań określona została na podstawie następujących założeń:

- a) liczba mieszkańców według stanu na 1999 rok,
- b) liczba gospodarstw badanych w gminie 150 – 160,
- c) liczba gospodarstw domowych we wsi ustalana jest w odpowiedniej proporcji do liczby mieszkańców.

W rezultacie badaniami objęto 12 gmin, a w nich 36 wsi województwa lubelskiego.

Drugi projekt obejmował badania prowadzone za pomocą kwestionariusza ankiety skierowanego do 12 jednostek samorządu gminnego oraz 35 szkół z tych samych powiatów (szkoły podstawowe i gimnazjalne). Ze względu na trzy rodzaje kwestionariuszy ankiet wykorzystywanych do badań, w artykule zastosowano następujące skrótów, które pozwolą na uniknięcie powtarzania pełnej nazwy kwestionariusza, z którego pochodzą wyniki:

1. Kwestionariusz do gospodarstw domowych - *KGD, projekt KBN/Cornell, KPAiM, SGGW w Warszawie,*
2. Kwestionariusz do jednostek samorządu gminnego – *KG, projekt KBN, KEiOA Akademia Rolnicza w Lublinie,*
3. Kwestionariusz do szkół – *KS, projekt KBN, KEiOA Akademia Rolnicza w Lublinie.*

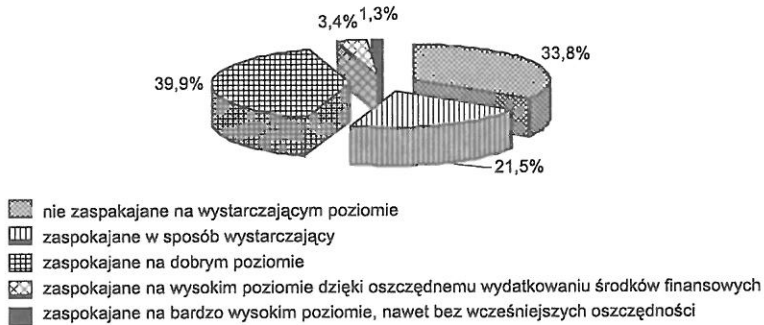
4. Wyniki badań

Niekorzystna struktura mieszkańców wsi pod względem wykształcenia sprawia, że podnoszenie poziomu kwalifikacji i wiedzy stają się koniecznością, szczególnie teraz, kiedy Polska jest członkiem UE i musi sprostać konkurencji unijnej w wielu obszarach, w tym także w zakresie jakości kapitału ludzkiego. Jednak fakt, że wiele rodzin wiejskich znajduje się w słabym położeniu materialnym, decyduje

o niepełnym zaspokajaniu potrzeb, w tym potrzeb edukacyjnych. Prawie 34% gospodarstw domowych objętych badaniami nie było w stanie zaspokoić swoich potrzeb edukacyjnych na wystarczającym poziomie (rysunek 1).

Rysunek 1

Stopień, w jakim średnie miesięczne wydatki pozwalają na zaspokajanie potrzeb edukacyjnych (%)



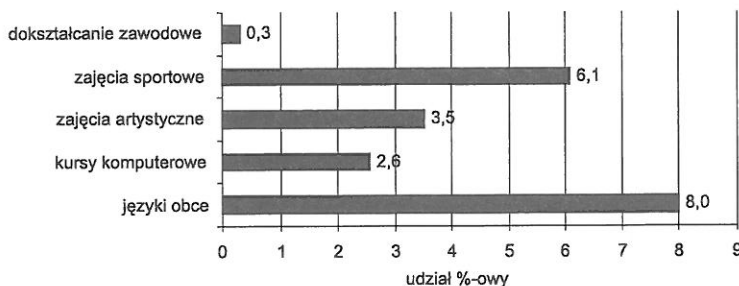
Źródło: Opracowanie własne na podstawie badań KGD, projekt KBN/Cornell, KPaiM, SGGW w Warszawie.

Wyniki te pokazują, że sytuacja materialna rodzin wiejskich jest jedną z barier kształcenia mieszkańców wsi. Jest to dominująca przeszkoda w kształceniu dzieci, ale także doksztalcenia dorosłych mieszkańców.

Znikomy odsetek dzieci z badanych gospodarstw domowych uczęszczał na zajęcia pozaszkolne (rysunek 2), co sprawia, że szkoła jest jednym z ważniejszych, jeśli nie najważniejszym źródłem wiedzy. Jest to szczególnie ważne w sytuacji konieczności poprawy jakości kapitału ludzkiego na wsi i nakłada na szkołę obowiązek jak najlepszego realizowania swoich funkcji.

Rysunek 2

Odsetek dzieci z badanych gospodarstw domowych, które uczęszczały na zajęcia pozaszkolne, ponadobowiązkowe



Źródło: Opracowanie własne na podstawie badań KGD, projekt KBN/Cornell, KPaiM, SGGW w Warszawie.

Niewielkie możliwości w zakresie korzystania z zajęć pozalekcyjnych mogą rzutować na dalsze szanse edukacyjne dzieci i młodzieży pochodzących ze wsi. Gorsza znajomość języków obcych czy obsługi komputera może utrudniać dostęp do wyższych szczebli kształcenia oraz stwarzać gorszą pozycję na rynku pracy. Sytuacja ta wymusza konieczność poprawy możliwości kształcenia na wsi już od najniższych szczebli, czyli od przedszkola i szkoły podstawowej. W przeciwnym razie dziecko wiejskie już na swoim starcie edukacyjnym będzie miało znacznie mniejsze możliwości zdobycia odpowiedniego wykształcenia i dystans dzielący miasto i wieś nie zostanie zmniejszony. Sytuacji tej nie poprawiła decentralizacja zarządzania oświatą, ponieważ zajęcia ponadobowiązkowe finansowane są z budżetu gminy, a ta nie zawsze może zagwarantować środki na tego typu działalność.

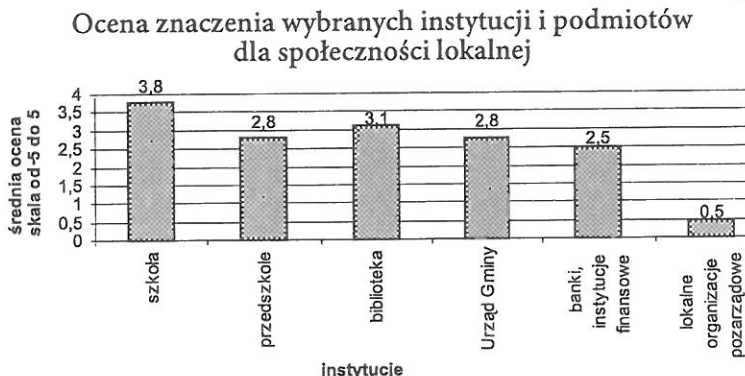
Dorośli członkowie badanych gospodarstw domowych również rzadko korzystali z jakichkolwiek form doksztalcenia. Spośród 621 respondentów, 217 przyznało, że ktoś z członków rodziny korzystał z tego typu kształcenia. Wskazywano na różne rodzaje kursów i szkoleń, z czego dominowały te z zakresu rolnictwa, ale wiele z nich miało miejsce kilka, a nawet kilkanaście lat temu, dlatego należy sądzić, że obecnie taka forma doksztalcenia jest jeszcze rzadziej stosowana niż pokazują to wyniki. Problem ten nie dotyczy tylko obszarów wiejskich, wg danych Eurostat w roku 2002 w Polsce tylko 4% osób w wieku 25-64 brało udział w jakiegokolwiek formie edukacji i szkolenia w ciągu 4 tygodni poprzedzających badanie. W UE było to średnio 8,5%, a średnia dla państw kandydujących wynosiła 5% [Wspólny raport, 2004].

Jedną z prób rozwiązania tego problemu jest współpraca szkół wiejskich z Agencją Restrukturyzacji i Modernizacji Rolnictwa w zakresie szkoleń rolników i innych mieszkańców wsi. W zamian za udostępnianie pomieszczeń szkolnych na szkolenia oraz udział w realizacji szkoleń, szkoły otrzymywały wsparcie finansowe bądź rzeczowe (najczęściej komputery).

Analizując rolę szkoły w rozwoju obszarów wiejskich, należy zwrócić uwagę na jej wpływ na człowieka, jego rodzinę oraz na całe społeczności lokalne. Szkoła będąc źródłem wiedzy, przygotowuje do dalszego życia, kształtuje też kapitał ludzki, którego rola w rozwoju obszarów wiejskich jest ogromna. To edukacja szkolna decyduje o poziomie wykształcenia i możliwościach podejmowania pracy. Podstawowy i gimnazjalny szczebel edukacji nie daje, co prawda zawodu i szans podjęcia pracy, ale może motywować do dalszej nauki, kształtuje też postawy u młodych ludzi.

Znaczenie szkół dla mieszkańców wsi widać na tle oceny znaczenia różnych instytucji, jakiej dokonały badane gospodarstwa domowe w skali od -5 do 5 (rysunek 3). Ocena znaczenia szkoły jest znacznie wyższa niż urzędu gminy czy banków. Najmniejsze znaczenie według gospodarstw domowych mają lokalne organizacje pozarządowe, które uzyskały ocenę ponad siedmiokrotnie niższą niż szkoły. To sygnał, że szkoły mogą być wykorzystywane do realizacji wielu zadań i wspomagac w ten sposób rozwój obszarów wiejskich.

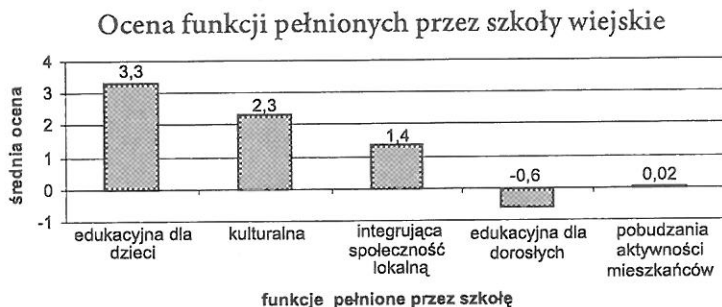
Rysunek 3



Źródło: Opracowanie własne na podstawie badań KGD, projekt KBN/Cornell, KPAiM, SGGW w Warszawie.

Wyniki badań pokazały, że szkoły wiejskie realizują wiele funkcji pozaedukacyjnych oraz pełnią ważną rolę w życiu społeczno-gospodarczym. O ocenę tychże funkcji poproszono badane gospodarstwa domowe województwa lubelskiego. Każdą z nich można było ocenić w skali od -5 do 5, gdzie -5 oznaczało, że jest ona spełniana bardzo słabo a 5 – bardzo dobrze (rysunek 4).

Rysunek 4

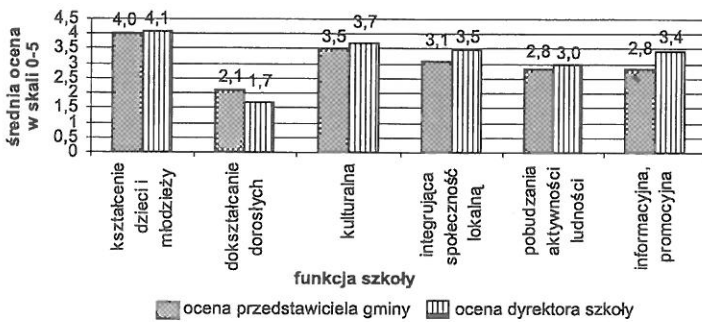


Źródło: Opracowanie własne na podstawie badań KGD, projekt KBN/Cornell, KPAiM, SGGW w Warszawie.

Najwyżej oceniono podstawowe zadanie, jakie spełnia szkoła a więc kształcenie dzieci (średnia ocena 3,3). Wysokie oceny uzyskały dwie funkcje: kulturalna, ze średnią oceną 2,3 oraz integrująca społeczność lokalną z oceną 1,4. Okazało się natomiast, że szkoły nie zajmują się edukacją dorosłych, a więc nie prowadzą szkoleń i kursów, zadanie to oceniono negatywnie ze średnią oceną -0,8.

Oceny funkcji pozaedukacyjnych szkół dokonały także władze gminne oraz dyrekcje szkół. Ze względu na zastosowanie innej skali ocen niż w kwestionariuszu do gospodarstw domowych (0-5, gdzie 0 oznacza nie spełnianie danej funkcji, 1 – bardzo słabo, 5 – bardzo dobrze), wyniki przedstawione zostały odrębnie (rysunek 5).

Ocena funkcji pełnionych przez szkoły wiejskie z punktu widzenia przedstawicieli gmin i dyrekcji szkół



Źródło: Opracowanie własne na podstawie badań KS i KST, projekt KBN, KEiOA Akademii Rolniczej w Lublinie.

Oceny przedstawicieli gmin i dyrekcji szkół były dość zbliżone. Podobnie jak w przypadku oceny dokonanej przez wiejskie gospodarstwa domowe, najwyższą ocenę otrzymała funkcja kształcenia dzieci i młodzieży. Realizowanie przez szkołę wiejską funkcji dokształcania dorosłych określono jako słabe, co jest zgodne z opinią gospodarstw domowych. Okazuje się, że szkoła wiejska ma udział w promowaniu gminy. Funkcja ta nie jest jeszcze realizowana tak jak życzyłyby sobie tego gminy, ale jedna czwarta gmin oceniła ją dobrze lub bardzo dobrze. Jako przykłady tego typu działań podawano m.in. udział szkoły w różnego rodzaju akcjach, przygotowywaniach imprez kulturalnych, a także uzyskiwane przez uczniów wyniki egzaminów.

Ponad 74% dyrektorów szkół uznało, że szkoły mogą spełniać jeszcze inne funkcje na rzecz rozwoju obszarów wiejskich. Wymieniano tu najczęściej szkolenia dla mieszkańców, funkcje opiekuńcze wobec najbardziej potrzebujących rodzin, rozwój kultury, aktywizację społeczności lokalnych, udostępnianie internetu mieszkańcom.

Podobne potrzeby, które mogłyby być zaspokajane przez szkoły, zgłaszane były przez mieszkańców wsi. Na pierwszym miejscu wymieniano tu zapotrzebowanie na szkolenia komputerowe.

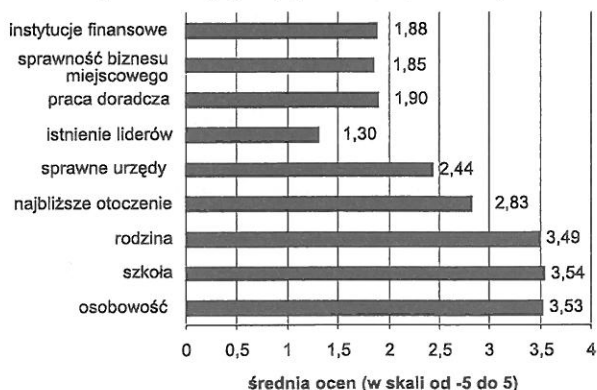
Rola szkół wiejskich nie ogranicza się tylko do spełniania omówionych funkcji. Ich działanie jest znacznie szersze, ponieważ szkoły wpływają na postawy mieszkańców, kształtują ich aktywność.

Respondenci poproszeni o ocenę czynników wpływających na aktywność jednostki, zdecydowanie najwyżej ocenili szkołę (rysunek 6). W skali od -5 do 5, szkoła uzyskała ocenę średnią 3,54, a więc zdecydowanie wyższą niż najbliższe otoczenie, sprawne urzędy czy praca doradcza. Wpływanie na aktywność mieszkańców wsi odbywa się nie tylko przez sam proces kształcenia, ale także poprzez angażowanie

ludności wiejskiej do przedsięwzięć, jakie są realizowane przez szkołę lub gminę i szkołę.

Rysunek 6

Czynniki wpływające na aktywność jednostki



Źródło: Opracowanie własne na podstawie badań KGD, projekt KBN/Cornell, KPAiM, SGGW w Warszawie.

Nie można nie dostrzec roli szkół wiejskich jako źródła wiedzy mieszkańców obszarów wiejskich. Respondenci oceniali poszczególne źródła wiedzy pod kątem ich wpływu na stan posiadanej przez nich wiedzy (tabela 1).

Tabela 1

Źródła wiedzy mieszkańców wsi

Ocena wpływu	Źródła wiedzy (% odpowiedzi)						
	nauka szkolna	dokształcanie	doświadczenie	samo-szkolenie	czytanie	sluchanie radio	oglądanie telewizji
bardzo mały	6,6	18,1	2,8	9,7	9,4	12	10,7
mały	11	21,1	3,1	12,1	10,2	15,9	17,4
średni	30,3	26,5	13,1	25,2	32,9	35,7	33,1
duży	34,5	26,3	43,9	37,5	33,9	29,4	28,6
bardzo duży	17,5	8	37,2	15,4	13,6	7	10,2

Źródło: Opracowanie własne na podstawie badań KGD, projekt KBN/Cornell, KPAiM, SGGW w Warszawie.

Dominującym źródłem wiedzy ludności zamieszkującej obszary wiejskie jest doświadczenie. Prawie 45% osób uznało to źródło jako ważne i więcej niż 35% jako bardzo ważne. Najmniejszy wpływ na stan posiadanej wiedzy miało dokształcanie. Wciąż jeszcze nie przywiązuje się dużej wagi do podnoszenia kwalifikacji i do ciągłego pogłębiania wiedzy i umiejętności. Potwierdza to także brak uczestnictwa w kursach i szkoleniach. Nauka szkolna oceniona została na wysokim poziomie, choć nie na takim jak by oczekiwano. Poziom ten jest zbliżony

do tego, na jakim oceniono oglądanie telewizji. Oznacza to, że nadal jeszcze nie przypisuje się odpowiedniej roli edukacji szkolnej.

Jednostki samorządu terytorialnego także dostrzegają związek szkoły i innych instytucji edukacyjnych z rozwojem lokalnym. W tabeli 2 przedstawione zostały opinie reprezentantów gminy na temat wpływu różnego rodzaju instytucji i podmiotów na rozwój gminy.

Tabela 2

Ocena wpływu instytucji i podmiotów na rozwój gminy (liczba wskazań)

Wyszczególnienie	Ocena wpływu na rozwój gminy				
	brak	negatywny	średni	pozytywny	bardzo pozytywny
samorząd wojewódzki	2	1	4	3	2
samorząd powiatowy	–	–	9	3	–
instytucje edukacyjne	1	–	5	5	1
instytucje doradcze	4	–	5	2	–
organizacje pozarządowe	6	–	4	1	–
instytucje finansowe	1	–	7	4	–
przedsiębiorstwa	3	–	2	5	2
społeczność lokalna	–	–	5	6	1

Źródło: Opracowanie własne na podstawie badań KG, projekt KBN, KEiOA Akademii Rolniczej w Lublinie.

Największy wpływ na rozwój gminy z punktu widzenia władz gminnych, mają społeczność lokalna oraz instytucje edukacyjne. Wysoka ocena instytucji edukacyjnych wyjaśnia fakt, dlaczego gminy przywiązują tak dużą rolę do zadań oświatowych. Nie bez znaczenia pozostają także przedsiębiorstwa lokalne oraz instytucje finansowe, których wpływ w większości oceniono pozytywnie.

Badania wykazały także, że jednostki samorządu gminnego często nawiązują współpracę ze szkołą w celu realizacji różnego rodzaju przedsięwzięć. Współpraca ta ma miejsce najczęściej przy organizowaniu w gminie dożynek, szkoleń i akcji charytatywnych. Świadczy to o dostrzeganiu przez gminę możliwości, jakie drzemią w szkołach wiejskich oraz o aktywnym korzystaniu z tych możliwości. Zaangażowanie szkół w tego typu działania potwierdza pozaedukacyjne funkcje szkoły, których realizacja przynosi pozytywne efekty dla społeczności lokalnej oraz dla całej gminy i regionu.

5. Podsumowanie i wnioski

Analiza materiału empirycznego pozwala na ocenę znaczenia szkół funkcjonujących na wsi dla rozwoju obszarów wiejskich. Na podstawie przedstawionych wyników badań można sformułować następujące wnioski:

1. Decentralizacja zarządzania oświatą przeniosła odpowiedzialność za prowadzenie szkół podstawowych i gimnazjalnych na gminy. Obciążyło to finan-

- sowo te jednostki samorządu, ale jednocześnie uzależniło funkcjonowanie szkół od podmiotów, które znają problemy środowiska lokalnego i mogą na nie reagować.
2. Mieszkańcy wsi mają ograniczone możliwości kształcenia, a główną barierą dostępu do edukacji jest ich niekorzystna sytuacja materialna.
 3. Szkoły zlokalizowane na wsi oprócz kształcenia dzieci i młodzieży, spełniają dodatkowe funkcje oraz realizują zadania na rzecz społeczności lokalnej.
 4. Aktywizowanie ludności wiejskiej poprzez działania szkoły, udostępnianie wiedzy, działalność kulturalną oraz odpowiednie przygotowanie społeczności lokalnych do aktywnego udziału w procesie przemian, wpływa na możliwości realizacji koncepcji wielofunkcyjnego rozwoju wsi
 5. Szkoły wiejskie niejednokrotnie angażują się w przedsięwzięcia realizowane na terenie gminy, podejmując przy tym współpracę z jednostkami samorządu gminnego, mieszkańcami i podmiotami gospodarczymi. Współpraca na linii gmina – szkoła – mieszkańcy może sprzyjać zarówno sprawności funkcjonowania szkoły, jak i kształtowaniu kapitału ludzkiego. Jest to szczególnie ważne w sytuacji, kiedy niska jakość kapitału ludzkiego na wsi stanowi jedną z ważniejszych barier rozwoju rolnictwa i obszarów wiejskich.
 6. Szerokie spektrum działania szkoły w środowisku, w którym ona funkcjonuje, sprawia, że można ją uznać za ważny ośrodek rozwoju lokalnego oraz skłania do poszukiwania dodatkowych funkcji, jakie mogłaby spełniać.

LITERATURA

1. Czarnecka S., Jakubowski Z., Podobiński S. (red.), (1999): Szkoła wiejska – dziecko wiejskie. Realia i perspektywy. WSP w Częstochowie, Częstochowa, s. 66.
2. Kowalska I. (2000): Finansowanie oświaty w gminach wiejskich. Wieś Jutra, Warszawa, s. 16.
3. Szczepański J. (1993): Szkoła w społeczeństwie. [w:] Sztuka nauczania. Red. K. Konarzewski, Warszawa, s. 282.
4. Ustawa z dnia 7 września 1991 r. o systemie oświaty (Dz. U. z 2005 r. Nr 17, poz. 141).
5. Wspólny raport okresowy Rady i Komisji UE z dnia 26 lutego 2004 roku „Edukacja i szkolenie 2010”.
6. Zmiany demograficzne w populacji szkolnej oraz przewidywane liczby uczniów. Centralny Ośrodek Doskonalenia Nauczycieli – Zespół Prognozowania Kadrowego, Warszawa 2000, s. 16-17.

ANNA NOWAK

ROLA SZKÓŁ WIEJSKICH W ROZWOJU POLSKIEJ WSI

STRESZCZENIE

Szkoły wiejskie, będące często jedynymi instytucjami działającymi na wsi, spełniają istotną rolę w rozwoju obszarów wiejskich. Oprócz kształcenia dzieci i młodzieży, placówki te odgrywają ważną rolę w życiu społeczno-gospodarczym. Przejawia się to w działalności kulturalnej, aktywizacji społeczności lokalnej oraz realizacji wielu zadań, często przy współpracy gminy i mieszkańców.

ANNA NOWAK

THE ROLE OF RURAL SCHOOLS IN POLISH COUNTRY DEVELOPMENT

SUMMARY

Rural schools are often the only institutions in the country which play important role in rural areas development. Apart from educating of children and youngsters the significance of schools concerns their social-economic role in the country. Both cultural activities as well as activation of local society and realizing many different kinds of tasks in cooperation with commune and country inhabitants influence rural areas development.