

SŁAWOMIR ZAWISZA, EWA AUGUSTOWSKA  
*Akademia Techniczno-Rolnicza w Bydgoszczy*

## WPLYW INTEGRACJI Z UNIĄ EUROPEJSKĄ NA FUNKCJONOWANIE DORADZTWA ROLNICZEGO NA PRZYKŁADZIE ŁÓDZKIEGO OŚRODKA DORADZTWA ROLNICZEGO W BRATOSZEWICACH

### 1. Wstęp

Państwowe doradztwo rolnicze w postaci sieci palcówek ODR było przez wiele lat największą i najbardziej sprawną instytucją świadczącą usługi doradcze. Jak wskazują Chyłek [1997] i Matuszak [2002] doradztwo państwowe odgrywało też główną rolę w dostosowaniu do integracji, wspierając rolników w przygotowywaniu wniosków o uzyskanie dopłat ze środków UE. Przystąpienie Polski do Unii Europejskiej spowodowało wzrost oczekiwań środowisk rolniczych wymagających dalszej intensyfikacji pracy doradczej dla ich zaspokojenia. Intensyfikacja ta związana była przede wszystkim z doradztwem obejmującym dostosowanie działalności do warunków określonych wymogami UE oraz wsparciem pozwalającym na zagospodarowanie środków pomocowych [Wiatrak 2004]. W tym celu konieczne są zmiany prowadzące do powstania systemu doradztwa rolniczego, świadczonego przez różne instytucje, wzajemnie się uzupełniające i zróżnicowane pod względem finansowania [Wiatrak 2003]. W Polsce istnieje bowiem szereg podmiotów, które zajmują się świadczeniem różnych usług wspierających rolników, choć na odmiennych zasadach. Różnice są widoczne w programach i zasadach realizacyjnych stosowanego wsparcia [Chyłek 1996]. Aby sprostać nowym wyzwaniom prowadzono w ośrodkach doradztwa rolniczego liczne szkolenia w celu przygotowania kadry doradców do nowych zadań [Matuszak 2003]. Zakres zadań dla doradztwa znacznie się powiększył wraz ze zmieniającą się polityką państwa oraz nowymi problemami jakie się pojawiły po wstąpieniu do UE. Następują zmiany jakościowe w sposobie funkcjonowania doradztwa rolniczego

oraz współpracy doradców z rolnikami [Matuszak 2002], zwłaszcza w realizacji podstawowych funkcji oraz najważniejszych zadań jakich powinna podejmować się kadra doradcza. Jak wskazuje Kujawiński [2003] należą do nich zadania: doradcze, oświatowe, informacyjne i upowszechnieniowe. Nowa sytuacja jaka pojawiła się po włączeniu Polski w struktury UE dotyczy zarówno wiejskich środowisk rolniczych jak też pracowników ośrodków wspierających swymi poradami rolników. Z tego względu postanowiono zbadać wybraną grupę doradców aby poznać ich opinie dotyczące funkcjonowania w nowej sytuacji.

## 2. Metodyka badań

Celem przeprowadzonych badań było poznanie opinii doradców na temat wpływu integracji z UE na funkcjonowanie ODR oraz wykonywanie jego zadań. Badania wykonano w październiku i listopadzie 2004 roku wśród kadry doradczej Ośrodka Doradztwa Rolniczego w Bratoszewicach w województwie łódzkim<sup>1</sup>. Po wykonaniu badań, od 1 stycznia 2005 roku w wyniku zmian systemu doradztwa rolniczego w Polsce, powołano Łódzki Ośrodek Doradztwa Rolniczego z siedzibą w Bratoszewicach, z trzema oddziałami: w Bratoszewicach, Kościerzynie i w Piotrkowie Trybunalskim. W badaniach posłużono się ankietą wysyланą i zwracaną drogą pocztową, która zawierała 42 pytania zamknięte. Ogółem wysłano 350 arkuszy pomiarowych, natomiast otrzymano 161 wypełnionych kwestionariuszy z odpowiedziami, w tym do: Bratoszewic wysłano 144 (odesłano 40), do Kościerzyny przekazano 107 (odesłano 62) oraz do Piotrkowa Trybunalskiego przesłano 99 (odesłano 59).

W badanej populacji przeważały osoby z wyższym wykształceniem (82,6%) wobec 17,4% osób posiadających wykształcenie średnie. Najwięcej doradców z wyższym wykształceniem zatrudniały oddziały w Piotrkowie Trybunalskim (91,5%) i Bratoszewicach (82,5%). Najmniejszy odsetek badanych doradców z wykształceniem wyższym zanotowano w Oddziale w Kościerzynie - 74,2 % (przedstawia to tabela 1). Wśród badanych pracowników, w każdym z oddziałów dominowały osoby w wieku powyżej 40 lat, natomiast osoby młodsze były nieco liczniej reprezentowane w populacji Oddziału w Bratoszewicach (tabela 2). W badanej populacji najwięcej było osób w wieku powyżej 50 lat (33,5%) oraz od 41-50 lat (33,0%). Najliczniejszą grupą byli pracownicy legitymujący się stażem pracy od 16-25 lat (42,3%), następnie od 6-15 lat (21,7%) oraz najmłodszy pracownicy do 5 lat pracy (20,5%) i najstarsi powyżej 25 lat pracy (15,5%), co oznacza, że kadra doradcza zatrudniona w badanym ośrodku posiadała znaczne doświadczenie zawodowe (tabela 3). Wśród badanych pracowników było 50,9% kobiet oraz 49,1% mężczyzn.

<sup>1</sup> Badania zostały wykonane przez Ewę Augustowską w ramach przygotowania pracy magisterskiej pod opieką Sławomira Zawiszy.

Tabela 1

## Wykształcenie badanych doradców

Wyszczególnienie	Oddziały						Ogółem	
	Bratoszewice		Piotrków Trybunalski		Kościerzyna			
	L	%	L	%	L	%	L	%
Wyższe	33	82,5	54	91,5	46	74,2	133	82,6
Średnie	7	17,5	5	8,5	16	25,8	28	17,4
Razem	40	100,0	59	100,0	62	100,0	161	100,0

Źródło: Badania własne.

Tabela 2

## Wiek badanych doradców

Wyszczególnienie	Oddziały						Ogółem	
	Bratoszewice		Piotrków Trybunalski		Kościerzyna			
	L	%	L	%	L	%	L	%
< 30 lat	8	20,0	8	13,6	9	14,5	25	15,5
31-40 lat	10	25,0	8	13,6	11	17,7	29	18,0
41-50 lat	13	32,5	22	37,3	18	29,0	53	33,0
> 50 lat	9	22,5	21	35,5	24	38,8	54	33,5
Razem	40	100,0	59	100,0	62	100,0	161	100,0

Źródło: Badania własne.

Tabela 3

## Staż pracy badanych doradców

Wyszczególnienie	Oddziały						Ogółem	
	Bratoszewice		Piotrków Trybunalski		Kościerzyna			
	L	%	L	%	L	%	L	%
< 5 lat	8	20,0	11	18,6	14	22,6	33	20,5
6-15 lat	10	25,0	11	18,6	14	22,6	35	21,7
16-25 lat	14	35,0	32	54,2	22	36,4	68	42,3
> 26 lat	8	20,0	5	8,6	12	19,4	25	15,5
Razem	40	100,0	59	100,0	62	100,0	161	100,0

Źródło: Badania własne.

### 3. Wyniki badań

Integracja z Unią Europejską od 1 maja 2004 roku wywarła wpływ na funkcjonowanie obszarów wiejskich oraz systemu doradztwa rolniczego w Polsce. Jeszcze w okresie przygotowań do akcesji pojawiły się nowe obowiązki, zadania i funkcje ośrodków doradztwa rolniczego. System wsparcia doradczego dostosowywał się

do nowych wyzwań aby sprostać zmieniającym się wymaganiom środowisk rolniczych. Zmieniająca się sytuacja gospodarcza wsi i rolnictwa spowodowała rozwój instytucji oraz firm związanych z agrobiznesem, w tym także prywatnych firm świadczących usługi doradcze dla rolników<sup>2</sup>. Stwarza to możliwość konkurowania w sektorze usług doradczych, co z jednej strony może korzystnie wpłynąć na jakość doradztwa, z drugiej jednak może wywoływać poczucie zagrożenia wśród pracowników dotychczas dominującej instytucji jaką były państwowe ośrodki doradztwa rolniczego.

Poglądy badanych doradców na temat konkurencji ze strony powstających prywatnych firm doradczych były zróżnicowane. Generalnie w badanej populacji były podobnej wielkości grupy osób wyrażających obawy przed konkurencją (42,2%) jak i brak takich obaw (46,6%). Większe różnice zanotowano wszakże pomiędzy kobietami i mężczyznami. Spora grupa kobiet (51,2%) wyrażała takie niepokoje, wśród nich 13,4% zdecydowanie obawiało się konkurencji ze strony prywatnych firm doradczych, a 37,8% raczej tak. Natomiast 37,8% kobiet nie dostrzegło takich zagrożeń, wśród nich 26,8% uważało, że raczej nie powinno być konkurencji ze strony prywatnych firm doradczych. Tylko nieliczna grupa badanych kobiet całkowicie była pewna, iż nie będzie znaczącej konkurencji (11,0%). Nieco odmiennego zdania byli badani mężczyźni, bowiem 55,7% z nich nie dostrzegło zagrożenia. Najwięcej, bo 41,8% raczej nie obawiało się konkurencji prywatnych firm doradczych, zaś 13,9% respondentów było przekonanych o braku podstaw do jakichkolwiek obaw przed nowymi firmami doradczymi. Niewielka grupa licząca 10,1% obawiała się rywalizacji ze strony tych firm, natomiast 22,8% widziało pewne zagrożenie ze strony prywatnych firm doradczych (tabela 4).

W populacji badanych doradców respondenci z wyższym wykształceniem bardziej obawiali się prywatnych firm doradczych (44,7%) od osób ze średnim wykształceniem, wśród których było 34,4% odpowiedzi „tak” lub „raczej tak”. Brak obaw wśród lepiej wykształconej kadry doradczej wyrażało 45,4%, podobnie jak w populacji osób ze średnim wykształceniem 44,8%. Spośród badanych doradców z wyższym wykształceniem 31,8% raczej nie obawiało się konkurowania z firmami prywatnymi, mniej liczna zaś grupa (13,6%) była całkowicie przekonana, że nie będzie konkurencji ze strony prywatnych firm doradczych, natomiast 9,8% nie potrafiło udzielić odpowiedzi. Mniej zróżnicowane były odpowiedzi

<sup>2</sup> Powstające prywatne firmy doradcze zwykle wykonują tylko w ograniczonym zakresie usługi dla rolników w porównaniu z ODR. Ich zadania i funkcje są nieporównanie uboższe w stosunku do programów działania państwowych jednostek doradztwa rolniczego, dla których wciąż nie ma w pełni konkurencyjnej instytucji doradczej w Polsce. W artykule używane jest więc sformułowanie: „prywatne firmy doradcze” biorąc pod uwagę to zastrzeżenie i rozumiejąc przez nie wszystkie instytucje, poza państwowymi jednostkami doradztwa rolniczego, świadczące usługi na rzecz rozwoju gospodarstw rolnych.

osób o wykształceniu średnim, wśród których po 17,2% respondentów obawiało się całkowicie lub częściowo konkurencji ze strony prywatnych firm doradczych. Spora grupa 27,6% raczej nie widziała zagrożenia, zaś tylko 17,2% było pewnych, iż konkurencja nie będzie miała miejsca. Liczna grupa respondentów z wykształceniem średnim nie potrafiła odpowiedzieć na to pytanie (tabela 5).

Tabela 4

#### Obawy przed konkurencją prywatnych firm doradczych w zależności od płci respondentów

Wyszczególnienie	Płeć				Ogółem	
	Kobiety		Mężczyźni			
	L	%	L	%	L	%
Tak	11	13,4	8	10,1	19	11,8
Raczej tak	31	37,8	18	22,8	49	30,4
Nie mam zdania	9	11,0	9	11,4	18	11,2
Raczej nie	22	26,8	33	41,8	55	34,2
Nie	9	11,0	11	13,9	20	12,4
Razem	82	100,0	79	100,0	161	100,0

Źródło: Badania własne.

Tabela 5

#### Obawy badanych doradców przed konkurencją prywatnych firm doradczych w zależności od wykształcenia

Wyszczególnienie	Wykształcenie				Ogółem	
	Wyższe		Średnie			
	L	%	L	%	L	%
Tak	16	12,1	5	17,2	21	13,0
Raczej tak	43	32,6	5	17,2	48	29,8
Nie mam zdania	13	9,9	6	20,8	19	11,8
Raczej nie	42	31,8	8	27,6	50	31,1
Nie	18	13,6	5	17,2	23	14,3
Razem	132	100,0	29	100,0	161	100,0

Źródło: Badania własne.

Na spostrzeżenie zagrożenia konkurencją ze strony prywatnych firm doradczych wpływał też staż pracy. Doradcy pracujący ponad 25 lat (60,0%), osoby z mniejszym stażem 6-15 lat (55,9%) oraz rozpoczynające pracę (45,5%), obawiały się bardziej nowo powstających firm doradczych niż pracownicy mający staż 16-25 lat, wśród których 29,0% miało takie obawy (tabela 6).

Powstanie nowych firm doradczych może być także pewnym zagrożeniem dla państwowych ośrodków z powodu poszukiwania wykwalifikowanej kadry doradczej. Najprostszym sposobem na szybkie pozyskanie pracowników byłoby zatrudnienie osób dotychczas zajmujących stanowiska doradców w ODR. Takie roz-

wiązanie byłoby też szansą dla niektórych doradców na zmianę pracy i być może poprawę warunków pracy oraz wynagrodzenia. Badani pracownicy ODR, kobiety jak i mężczyźni, jednak raczej nie byli zainteresowani podjęciem pracy w prywatnych firmach doradczych (35,4% kobiet i 32,9% mężczyzn). Około 25% respondentów zdecydowanie nie widziało siebie jako pracowników tych firm (25,6% kobiet oraz 25,3% mężczyzn). Tylko nieliczna grupa, bowiem 7,3% kobiet i 7,6% mężczyzn, chciałyby pracować w nowo powstających firmach doradczych. Natomiast około 6% respondentów raczej chciałyby podjąć taką pracę w prywatnych firmach doradczych (6,1% kobiet i 6,3% mężczyzn). Bardzo dużo osób nie umiało odpowiedzieć na takie pytanie (kobiety - 25,6% i mężczyźni - 27,8%).

Tabela 6  
Obawy doradców o konkurencję ze strony powstających prywatnych firm doradczych w zależności od stażu pracy

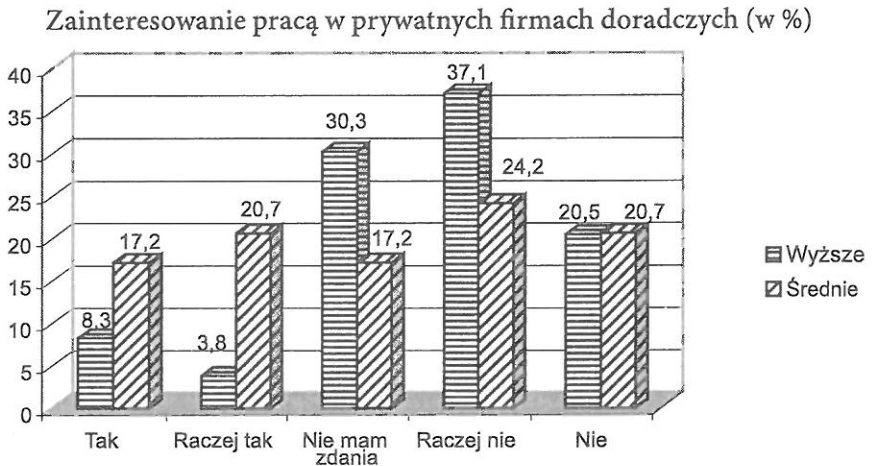
Wyszczególnienie	Staż pracy								Ogółem	
	< 5 lat		6 - 15 lat		16 - 25 lat		>26 lat			
	L	%	L	%	L	%	L	%	L	%
Tak	4	12,1	8	23,5	2	2,9	6	24,0	20	12,4
Raczej tak	11	33,4	11	32,4	18	26,1	9	36,0	49	30,4
Nie mam zdania	4	12,1	2	5,9	8	11,6	3	12,0	17	10,6
Raczej nie	10	30,3	10	29,4	30	43,5	5	20,0	55	34,2
Nie	4	12,1	3	8,8	11	15,9	2	8,0	20	12,4
Razem	33	100,0	34	100,0	69	100,0	25	100,0	161	100,0

Źródło: Badania własne.

Badani ze średnim wykształceniem zdecydowanie lub raczej nie chcieliby pracować w prywatnych firmach doradczych (44,9%), niezbyt liczna grupa 17,2% była zdecydowana podjąć tam prace lub wyrażała taką możliwość (20,7%). Biorąc pod uwagę osoby lepiej wykształcone, to 57,6% z nich zdecydowanie lub raczej by się zatrudniło w prywatnych firmach doradczych. Wśród respondentów z wyższym wykształceniem tylko 12,1% dopuszczało możliwość pracy w tych firmach, wobec 37,9% doradców ze średnim wykształceniem, co przedstawia rysunek 1.

Pracownicy państwowych ośrodków doradztwa rolniczego bez względu na staż pracy deklarowali podobne postawy związane z ewentualną chęcią podjęcia pracy w prywatnych firmach doradczych. Jak wynika z badań większość osób nie chciałyby pracować w prywatnych firmach doradczych, mniej zaś, bo 11,8% respondentów wyraziło zainteresowanie taką pracą. Osoby rozpoczynające pracę doradczą były najmniej zainteresowane prywatnymi firmami spośród całej populacji (6,0%), natomiast najwięcej takich osób było wśród pracujących 6-15 lat (17,7%) oraz ponad 25 lat (16,0%). Zwraca jednak uwagę fakt, że było sporo osób, które nie potrafiły mniej lub bardziej jednoznacznie wyrazić swej opinii, może to oznaczać pojawienie się takiego zainteresowania w przypadku korzystnych ofert - szczegółowe dane prezentuje tabela 7.

Rysunek 1



Źródło: Badania własne.

Tabela 7

### Chęć pracy w prywatnych firmach doradczych w zależności od stażu pracy

Wyszczególnienie	Staż pracy								Ogółem	
	< 5 lat		6 - 15 lat		16 - 25 lat		>25 lat			
	L	%	L	%	L	%	L	%	L	%
Tak	1	3,0	4	11,8	4	5,8	3	12,0	12	7,5
Raczej tak	1	3,0	2	5,9	3	4,3	1	4,0	7	4,3
Nie mam zdania	11	33,3	10	29,4	19	27,6	4	16,0	44	27,3
Raczej nie	15	45,5	13	38,2	22	31,9	6	24,0	56	34,8
Nie	5	15,2	5	14,7	21	30,4	11	44,0	42	26,1
Razem	33	100,0	34	100,0	69	100,0	25	100,0	161	100,0

Źródło: Badania własne.

Powstawanie prywatnych firm doradczych spowoduje zapewne konkurencję dla państwowych ośrodków doradztwa rolniczego i zarazem wzrost wymagań klientów. Rolnicy będą musieli sami zdecydować z usług jakich firm będą korzystać w celu uzyskania pomocy i porady dla rozwiązania swoich problemów. Badani doradcy uważali jednak, iż powstanie prywatnych firm doradczych raczej nie przyniesie korzyści rolnikom (29,8%), a 14,9% respondentów uważało, że nowe firmy na pewno nie przyniosą korzyści. Tylko nieliczna grupa - 9,9% respondentów - była całkowicie przekonana co do dobrego wpływu tych firm na rolników, natomiast 17,4% uważało, że mieszkańcy wsi raczej powinni na tym skorzystać. Wśród osób o pozytywnych opiniach było więcej mężczyzn (32,9%) niż kobiet (21,9%). Na uwagę zasługuje także fakt, że aż 28,0% respondentów nie potrafiło udzielić odpowiedzi na temat korzyści dla rolników dzięki powstaniu

prywatnych firm doradczych. Więcej takich niezdecydowanych opinii wyrażały kobiety (35,4%) niż mężczyźni (20,3%) - obrazuje to tabela 8.

Tabela 8

### Przewidywane korzyści dla rolników dzięki powstaniu prywatnych firm doradczych

Wyszczególnienie	Płeć				Ogółem	
	Kobiety		Mężczyźni			
	L	%	L	%	L	%
Tak	5	6,1	11	13,9	16	9,9
Raczej tak	13	15,8	15	19,0	28	17,4
Nie mam zdania	29	35,4	16	20,3	45	28,0
Raczej nie	26	31,7	22	27,8	48	29,8
Nie	9	11,0	15	19,0	24	14,9
Razem	82	100,0	79	100,0	161	100,0

Źródło: Badania własne.

Jednym z najważniejszych elementów skutecznej pracy doradczej w nowej sytuacji jaka nastąpiła po integracji z Unią Europejską, jest umiejętność współpracy z najważniejszymi instytucjami zajmującymi się wsparciem rozwoju agrobiznesu i obszarów wiejskich w Polsce. Do tych instytucji należy niewątpliwie Agencja Restrukturyzacji i Modernizacji Rolnictwa, która zajmuje się koordynowaniem rozdysponowania środków finansowych przeznaczonych dla wsparcia rozwoju gospodarstw rolniczych oraz obszarów wiejskich. Badani doradcy w większości (90,7%) odpowiadali, że współpracują z ARiMR. Pozostali nie kontaktowali się z pracownikami tej instytucji lub nie potrafili wyrazić zdania na ten temat.

Dla usprawnienia pracy doradczej wymagana jest także dobra współpraca z izbami rolniczymi. W ocenie 40,4% badanych doradców układała się ona właściwie, natomiast dość liczna grupa respondentów stanowiąca 30,4% twierdziła, że współpraca między nimi a izbą rolniczą przebiegała w sposób niewłaściwy. Wynikało to, w opinii badanych doradców, głównie z braku zaangażowania ze strony izby w problemy rolnictwa, brakiem wykwalifikowanej kadry pracowniczej, nadmiernym zaangażowaniem w politykę, brakiem koordynacji i niesprecyzowanymi formami współpracy, jak również niechęcią pracowników izb do nawiązywania takich kontaktów z doradcami ODR. Z kolei aż 29,2% badanych nie miało zdania na ten temat (tabela 9).

Pracownicy z wykształceniem wyższym uważali, w sposób bardziej lub mniej zdecydowany, iż współpraca z izbą rolniczą jest właściwa (36,4%), z kolei 33,3% badanych nie miało zdania na temat tej współpracy. Spora grupa licząca 30,3% uważała, że współpraca jest niewłaściwa, odpowiadając „nie” lub „raczej nie”. Doradcy o wykształceniu średnim twierdzili częściej że, dobrze się współpracuje z pracownikami izby rolniczej (58,7%), natomiast 31,0% respondentów uważało,

że jest ona niewłaściwa lub raczej niewłaściwa. Najwięcej osób pozytywnie oceniało tę współpracę wśród respondentów ze średnim wykształceniem, natomiast najwięcej osób nie potrafiących wyrazić opinii było wśród doradców z wyższym wykształceniem (tabela 10).

Tabela 9

Ocena czy współpraca doradców z pracownikami izby rolniczej jest właściwa według płci respondentów

Wyszczególnienie	Płeć				Ogółem	
	Kobiety		Mężczyźni			
	L	%	L	%	L	%
Tak	6	7,3	9	11,4	15	9,3
Raczej tak	26	31,7	24	30,4	50	31,1
Nie mam zdania	27	32,9	20	25,3	47	29,2
Raczej nie	10	12,2	12	15,2	22	13,6
Nie	13	15,9	14	17,7	27	16,8
Razem	82	100,0	79	100,0	161	100,0

Źródło: Badania własne.

Tabela 10

Ocena czy współpraca doradców z pracownikami izby rolniczej była właściwa w zależności od wykształcenia badanych pracowników ODR

Wyszczególnienie	Wykształcenie				Ogółem	
	Wyższe		Średnie			
	L	%	L	%	L	%
Tak	12	9,1	3	10,3	15	9,3
Raczej tak	36	27,3	14	48,4	50	31,0
Nie mam zdania	44	33,3	3	10,3	47	29,2
Raczej nie	18	13,6	4	13,8	22	13,7
Nie	22	16,7	5	17,2	27	16,8
Razem	132	100,0	29	100,0	161	100,0

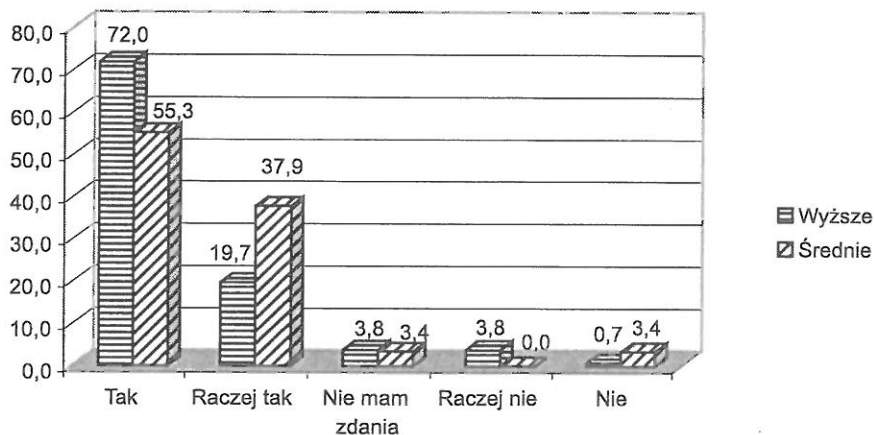
Źródło: Badania własne.

Wstąpienie Polski do Unii Europejskiej spowodowało nowe wyzwania stojące przed rolnikami. Wśród wzrastających wymagań rolnicy coraz bardziej potrzebowali pomocy doradczej, zwłaszcza w pierwszym okresie integracji z UE. Większość badanych doradców uważała, że jest niezbędne wspieranie rolników w tym początkowym okresie dostosowawczym do wymogów UE. Aż 72,3% respondentów z wykształceniem wyższym uważało, że jest to konieczne zaś 19,7% raczej widziało w udzielanej pomocy korzyści dla rolników. Nieliczna grupa (0,7%) nie zadeklarowała potrzeby niesienia takiej pomocy rolnikom. Z kolei respondenci z wykształceniem średnim (55,2%) uważali za konieczne udzielanie wsparcia rol-

nikom w tym okresie, natomiast 37,9% pytaných doradców uważało, że raczej tak. Z kolei niewielka grupa, licząca 3,4 % badanych, nie widziała potrzeby udzielania wsparcia w tym okresie rolnikom (rys. 2).

Rys. 2.

### Znaczenie wspierania rolników w pierwszym okresie po integracji z UE (w %)



Źródło: Badania własne.

Przed akcesją producenci rolni korzystali chętnie z dodatkowych środków finansowych, zwłaszcza z programu SAPARD. Ideą tego programu było wsparcie rozwoju obszarów wiejskich i rolnictwa w okresie przed wstąpieniem Polski do UE. Po wstąpieniu do Unii Europejskiej zostały wprowadzone nowe programy mające pomóc rolnikom w szybszym dostosowaniu się do nowych warunków gospodarowania. Należą do nich: Sektorowy Program Operacyjny i Plan Rozwoju Obszarów Wiejskich.

Badani doradcy w dużej mierze dostrzegali korzyści dla rolników wynikające z możliwości skorzystania z dodatkowych środków finansowania ich działalności. Doradcy pomagali rolnikom w uzyskiwaniu tych środków. Jak wynika z odpowiedzi pytaných doradców, wśród rolników największe było zainteresowanie ubieganiem się o środki finansowe w ramach działań dotyczących Sektorowego Programu Operacyjnego oraz Planu Rozwoju Obszarów Wiejskich (odpowiednio: 89,4% i 83,2% odpowiedzi). Doradcy pomagali również rolnikom w uzyskaniu dofinansowania z innych źródeł tj.: kredytów preferencyjnych i pomostowych z dopłatami z ARiMR, wojewódzkich funduszy ochrony środowiska, funduszy przeznaczonych dla dzieci i młodzieży oraz dopłat bezpośrednich. Stanowiło to jednak ważny element wsparcia dla rolników w opinii tylko 13,0% badanych doradców (tabela 11).

Tabela 11

### Udzielanie pomocy w uzyskaniu dodatkowych środków finansowych w programach rozwoju obszarów wiejskich według płci respondentów

Wyszczególnienie	Wykształcenie				Ogółem	
	Wyższe		Średnie			
	L	%	L	%	L	%
SAPARD	85	64,4	16	55,2	101	62,7
SPO	120	90,9	24	82,7	144	89,4
PROW	113	85,6	21	72,4	134	83,2
Inne	16	12,1	5	17,2	21	13,0
Razem	334	253,0*	66	227,5*	400	248,3*

\* Respondenci wybierali więcej niż jedną odpowiedź.

Źródło: Badania własne.

W badanej populacji 27,4% doradców wspierało rolników w przygotowaniu programów rolno-środowiskowych. W opinii badanych doradców największym zainteresowaniem ze strony rolników cieszyły się porady dotyczące rolnictwa ekologicznego (59,6%), ochrony środowiska (12,4%) oraz ochrony różnorodności biologicznej (10,6%). Respondenci z wyższym wykształceniem uważali, że największym zainteresowaniem cieszyło się rolnictwo ekologiczne (63,6%), natomiast 12,9% badanych doradców uważało, że rolnicy chętniej zaczynają korzystać z programów dotyczących ochrony środowiska. Mniejsze zainteresowanie zaobserwowano w zakresie ochrony różnorodności biologicznej (8,3%) oraz ochrony zasobów genetycznych (4,5%). W tym przypadku doradcy ze średnim wykształceniem nie odbiegali bardzo odpowiedziami chociaż odsetek odpowiedzi był nieco wyższy (tabela 12).

Tabela 12

### Wzrost zainteresowania programami rozwoju rolnictwa w zależności od wykształcenia pracowników ODR

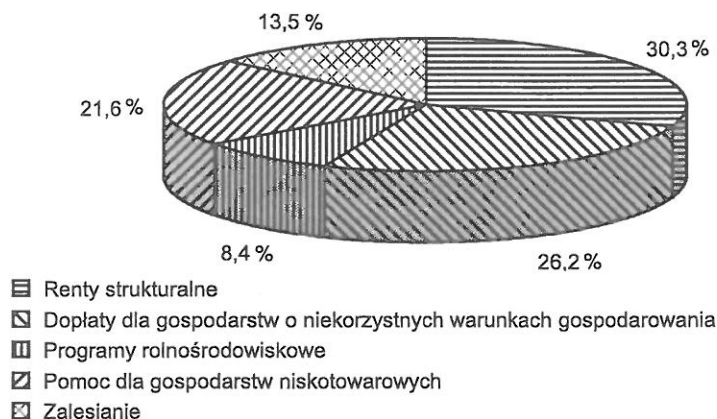
Wyszczególnienie	Wykształcenie				Ogółem	
	Wyższe		Średnie			
	L	%	L	%	L	%
Ochrona różnorodności biologicznej	11	8,3	6	20,7	17	10,6
Ochrona środowiska	17	12,9	3	10,3	20	12,4
Rolnictwo ekologiczne	84	63,6	12	41,5	96	59,6
Ochrona zasobów genetycznych	6	4,5	5	17,2	11	6,8
Inne	5	3,8	3	10,3	8	5,0
Brak odpowiedzi	9	6,9	0	0,0	9	5,6
Razem	132	100,0	29	100,0	161	100,0

Źródło: Badania własne.

Największym zainteresowaniem wśród kierunków wspierania rolnictwa w ramach Planu Rozwoju Obszarów Wiejskich cieszyły się renty strukturalne, na które wskazało 30,3% udzielonych odpowiedzi badanych doradców. Dopłaty dla gospodarstw o niekorzystnych warunkach gospodarowania cieszyły się także dość wysokim zainteresowaniem wśród rolników (26,2%). Natomiast 21,6% pytaných doradców uważało, że rolnicy korzystają z pomocy dla gospodarstw niskotowarowych. Z kolei 13,5% badanych obserwowało wzrost zainteresowania informacjami w zakresie zalesiania gruntów rolnych. Nieliczną grupę rolników interesowały programy rolno-środowiskowe (8,4%) – co przedstawia rysunek 3.

Rysunek 3

### Zainteresowanie rolników programami wspierania rozwoju rolnictwa w opinii badanych doradców (w %)



Źródło: Badania własne.

## 4. Podsumowanie

Proces integracji Polski z Unią Europejską wywarł wpływ na funkcjonowanie ośrodków doradztwa rolniczego. Nowe zasady finansowania wsi i rolnictwa, z którymi muszą zmagać się rolnicy tworzą kolejne wyzwania także dla doradców. Muszą oni nadążać za nowymi zadaniami i oczekiwaniami rolników. W badaniach zaobserwowano różne postawy, opinie i poglądy pracowników ODR wynikające z nowej sytuacji powstałej po akcesji. Badani doradcy byli podzieleni w opiniach na temat obaw przed konkurencją powstających prywatnych firm doradczych. Takie obawy miały częściej kobiety niż mężczyźni, a także częściej osoby z wyższym wykształceniem niż ze średnim. Najmniej obaw mieli doradcy doświadczeni, ze stażem pracy od 16 do 25 lat, najwięcej osoby pracujące ponad 25

lat oraz ze stażem pracy 6-15 lat. Bardzo nieliczni respondenci wyrażali chęć pracy w prywatnych firmach doradczych, bez względu na płeć, jednak nieco częściej zainteresowanie takie wyrażały osoby ze średnim wykształceniem i stażem pracy 6-15 lat i powyżej 25 lat. Znaczna grupa badanych doradców nie potrafiła zająć stanowiska w tej sprawie, co może sugerować, że w przypadku pojawienia się korzystnych ofert może dochodzić do zmiany miejsca zatrudnienia. Większość badanych doradców uważała, że powstanie nowych firm doradczych nie będzie korzystne dla rolników. Wśród osób o pozytywnych opiniach było więcej mężczyzn, a wielu respondentów nie potrafiło udzielić odpowiedzi i więcej takich niezdecydowanych opinii wyrażały kobiety.

Wspólne działania różnych instytucji zmierzają do poprawy sytuacji rolników oraz szybkiego ich dostosowania do nowych wyzwań rynkowych. Pomagają one rolnikom w zdobywaniu środków finansowych na rozwój i funkcjonowanie gospodarstw. Badani doradcy współpracowali z ARiMR oraz izbą rolniczą wspierającą rozwój wsi i rolnictwa ale niektórzy nie byli zadowoleni ze współpracy z izbą rolniczą. Doradcy w zdecydowanej większości ocenili jako ważną pomoc dla rolników w pierwszym okresie po integracji z UE. Bardziej zdecydowanie takie poglądy wyraziły osoby z wyższym wykształceniem. Jak wynika z odpowiedzi udzielanych przez doradców wśród rolników było znaczne zainteresowanie pomocą związaną z ubieganiem się o środki finansowe z funduszy UE. Największym zainteresowaniem ze strony rolników cieszyły się porady dotyczące rolnictwa ekologicznego oraz rent strukturalnych i dopłat do obiektów o niekorzystnych warunkach gospodarowania.

Doradztwo rolnicze, podobnie jak wiele innych sfer wsparcia rozwoju wsi i rolnictwa, musi zmieniać swoje działania, ponieważ bardzo szybko zmieniająca się rzeczywistość stawia nowe wymagania. Pojawiają się nowe potrzeby rolników a zarazem zadania, którym doradcy muszą sprostać. Przemiany ośrodków doradztwa, mające na celu dostosowanie do zasad funkcjonowania obowiązujących w UE, zachodzą już od momentu rozpoczęcia negocjacji akcesyjnych a system wsparcia doradczego ewoluuje nieustannie wraz z pojawiającymi się nowymi oczekiwaniami rolników. Doradztwo staje więc nieustannie przed nowymi wyzwaniami do których musi się przystosowywać. Jest to proces długotrwały, który będzie modyfikowany w miarę potrzeb rolników i pozostałych mieszkańców wsi korzystających z usług doradczych. Wymaga to także stałej oceny badawczej, która pozwoli na oszacowanie efektów zmian w doradztwie rolniczym.

## LITERATURA

1. Chyłek E. K. (1996): Ocena funkcjonowania systemu doradztwa rolniczego w Polsce. Zeszyty Problemowe Postępów Nauk Rolniczych nr 433, ss. 263-280.
2. Chyłek E. K. (1997): Zadania doradztwa rolniczego w kontekście zrzeszania się Polski z Unią Europejską. Zagadnienia Doradztwa Rolniczego nr 3, ss. 16-23.
3. Kujawiński W. (2003): Nowy zawód – doradca rolniczy. Zagadnienia Doradztwa Rolniczego nr 1/2, ss. 15-27.
4. Matuszak E. (2002): Doradztwo rolnicze w kontekście integracji z Unią Europejską. Zagadnienia Doradztwa Rolniczego nr 3/4, ss. 17-23.
5. Matuszak E. (2003): Przygotowanie kadr doradczych do nowych zadań po akcesji z UE. Zagadnienia Doradztwa Rolniczego nr 3/4, ss. 39-53.
6. Wiatrak A. P. (2003): Charakterystyka, ocena i kierunki doskonalenia doradztwa rolniczego w Polsce. Wieś i Rolnictwo nr 3/4, ss. 20-33.
7. Wiatrak A. P. (2004): Doradztwo rolnicze i doradztwo w zakresie rozwoju obszarów wiejskich w Polsce w procesie integracji europejskiej. Wieś i Rolnictwo nr 2, ss. 142-153.

SŁAWOMIR ZAWISZA, EWA AUGUSTOWSKA

WPŁYW INTEGRACJI Z UNIĄ EUROPEJSKĄ NA FUNKCJONOWANIE  
DORADZTWA ROLNICZEGO NA PRZYKŁADZIE ŁÓDZKIEGO OŚRODKA  
DORADZTWA ROLNICZEGO W BRATOSZEWICACH

## STRESZCZENIE

Artykuł zawiera wyniki badań sondażowych przeprowadzonych w październiku i listopadzie 2004 roku wśród 161 pracowników Łódzkiego Ośrodka Doradztwa Rolniczego w Bratoszewicach. Badania dotyczyły opinii doradców na temat wpływu integracji z UE na funkcjonowanie systemu doradztwa rolniczego oraz rozwój obszarów wiejskich w Polsce. Wśród badanych doradców były zarówno osoby wyrażające obawy przed konkurencją powstających prywatnych firm doradczych jak i respondenci nie mający obaw. Więcej obaw miały kobiety, osoby lepiej wykształcone oraz o najdłuższym stażu pracy. Większość badanych doradców uważała, że powstanie nowych prywatnych firm doradczych nie będzie korzystne dla rolników. Niezbyt liczna grupa respondentów wyrażała też chęć pracy w prywatnych firmach doradczych. Respondenci w zdecydowanej większości uznali za ważną pomoc dla rolników w pierwszym okresie po integracji z UE. Z odpowiedzi udzielanych przez doradców wynika, że wśród rolników było znaczne zainteresowanie poradami dotyczącymi ubiegania się o środki finansowe z funduszy Unii Europejskiej.

SŁAWOMIR ZAWISZA, EWA AUGUSTOWSKA

INFLUENCE OF INTGRATION WITH THE EUROPEAN UNION ON FUNCTIONING  
OF AGRICULTURAL ADVISORY SERVICE ON THE EXAMPLE OF THE ŁÓDŹ  
AGRICULTURAL ADVISORY SERVICE CENTER IN BRATOSZEWICE

SUMMARY

The article contains results of surveys carried out in October and November in 2004 on 161 workers of the Łódź Agricultural Advisory Center in Bratoszewice. The surveys were concerned the counselors' opinions on the subject of the influence of integration of Poland with the European Union on functioning of the agricultural extension system and the development of rural areas in Poland. Among the surveyed counselors there were both persons who were afraid of competition from new, private counseling firms and those who did not express any fears. Women, more educated persons and those with more job experience were in the first group of those who had doubts. The majority of surveyed counselors thought that appearance of new counseling firms will not be advantageous for farmers. Not a numerous group of respondents were keen on taking up work in private firms. Most of respondents were aware of the importance of support for farmers in the first period of integration with the EU. The counselors responses indicated that farmers were mostly interested in practical advice concerning applying for financial means from the European Union funds.