

MICHAŁ FIGURA

Szkoła Główna Gospodarstwa Wiejskiego w Warszawie

Katedra Agronomii

WPLYW NASTAWIENIA PRODUKCYJNEGO GOSPODARSTWA ROLNEGO NA ODŁOGOWANIE GRUNTÓW

Nadesłany: 07.07.2015

Zaakceptowany do druku: 27.09.2015

1. Wstęp

Zmiany w użytkowaniu gruntów rolnych, w tym również ich odłogowanie na ogół związane są z brakiem opłacalności produkcji rolniczej, urbanizacją obszarów wiejskich lub utratą wartości produkcyjnej gleby [Orłowski, Nowak 2004, 27]. Według danych zamieszczonych w Roczniku statystycznym rolnictwa [2013] powierzchnia odłogów w 2012 roku wynosiła 439,9 tys. ha, co stanowiło dokładnie 4,2% powierzchni gruntów ornych w Polsce.

Celem pracy była analiza problemu odłogowania ziemi rolniczej (pozostającej bez zasiewów) w Polsce w zależności od ukierunkowania gospodarstwa na prowadzenie określonych działalności rolniczych, tj. typu rolniczego oraz regionu kraju uwzględniając podział terytorialny kraju przyjęty przez Polski FADN¹.

2. Metodyka badań

W pracy wykorzystano bazę danych Polskiego FADN prowadzoną przez Instytut Ekonomiki Rolnictwa i Gospodarki Żywnościowej – PIB w Warszawie. Badaniem objęto 11 114 gospodarstw rolnych, które reprezentowały zbiór 738 055 towarowych² gospodarstw znajdujących się w Polu obserwacji Polskiego FADN. Analizą objęto dane z 2012 roku.

¹ System obowiązujący w każdym państwie członkowskim w ramach corocznego monitorowania sytuacji ekonomiczno-finansowej gospodarstw rolnych; w Polsce obowiązuje od 2004 roku.

² W polu obserwacji FADN znajdują się gospodarstwa towarowe. Minimalna wielkość ekonomiczna, po przekroczeniu której włącza się gospodarstwo rolne do pola obserwacji FADN, ustalana jest od 2010 roku obrachunkowego na podstawie analizy sum Standardowej Produkcji (SO) z danych GUS w poszczególnych klasach wielkości ekonomicznej. W praktyce prowadzony jest rachunek polegający na obliczeniu skumulowanej sumy SO z poszczególnych klas, zaczynając od największej, aż do osiągnięcia ok. 90% SO z populacji generalnej. Dolna granica przedziału, w którym to nastąpi jest minimalnym progiem wielkości ekonomicznej. W Polsce próg ten wynosi 4000 euro.

W metodologii stosowanej przez obowiązujący w Polsce system zbierania i wykorzystywania danych rachunkowych z gospodarstw rolnych, zwanym Polskim FADN, wyróżnia się 8 podstawowych typów rolniczych gospodarstw rolnych. W zależności od ukierunkowania produkcyjnego są to następujące typy gospodarstw rolnych: 1 - „Uprawy polowe”, 2 - „Uprawy ogrodnicze”, 3 - „Uprawy trwałe”, 4 - „Winnice” (z uwagi na brak tego typu gospodarstw w Polsce w opracowaniu ich nie uwzględniono), 5 - „Krowy mleczne”, 6 - „Zwierzęta trawożerne”, 7 - „Zwierzęta ziarnożerne” oraz gospodarstwa określane jako „Mieszane” (8). Klasyfikacja gospodarstw rolnych według typów rolniczych dokonywana jest na podstawie udziału standardowej produkcji³ (z ang. Standard Output – SO) poszczególnych działalności rolniczych w tworzeniu całkowitej wartości SO w gospodarstwie. Klasyfikacja według tego parametru stosowana jest od 2010 r. [Goraj, Cholewa, Osuch, Płonka 2010, 12].

Dla gospodarstw rolnych znajdujących się w danym typie rolniczym obliczono udział gruntów odłogowanych. Udział ziemi pozostającej bez uprawy zaprezentowano w stosunku do użytków rolnych będących w posiadaniu gospodarstwa, a nie w stosunku do GO, jak prezentuje to GUS. Dane liczbowe będące podstawą obliczenia udziału gruntów odłogowanych (powierzchnia użytków rolnych i odłogów) w gospodarstwach znajdujących się w polu obserwacji Polskiego FADN przedstawiono w postaci średnich ważonych, uwzględniając podział regionalny kraju wydzielony na potrzeby systemu. Podział regionów wraz z przypisanymi im województwami przedstawiono w tabeli 1. [Floriańczyk, Mańko, Osuch, Płonka 2013, 40]. W tabeli 2. natomiast zaprezentowano rozkład gospodarstw w poszczególnych regionach FADN oraz liczbę gospodarstw, które je reprezentowały.

Tabela 1. Podział Polski na regiony obowiązujący w systemie Polski FADN.

Region A (Pomorze i Mazury)	Region B (Wielkopolska i Śląsk)	Region C (Mazowsze i Podlasie)	Region D (Małopolska i Pogórze)
warmińsko-mazurskie, pomorskie, zachodnio-pomorskie, lubuskie	kujawsko-pomorskie, wielkopolskie, dolnośląskie, opolskie	podlaskie, mazowieckie, łódzkie, lubelskie	śląskie, świętokrzyskie, małopolskie, podkarpackie

³ SO – Standardowa produkcja – średnia z 5 lat wartość produkcji określonej działalności produkcji roślinnej lub zwierzęcej uzyskiwana z 1 ha lub od jednego zwierzęcia w ciągu 1 roku, w przeciętnych dla danego regionu warunkach.

Źródło: Floriańczyk Z., Mańko S., Osuch D., Płonka R., 2013: Wyniki standardowe 2012 uzyskane przez gospodarstwa rolne uczestniczące w Polskim FADN. Część I. Wyniki standardowe, IERiGŻ-PIB, Warszawa.

Dokonując podziału na regiony uwzględniono m. in. następujące cechy gospodarstw rolnych: wielkość obszarowa (powierzchnia użytków rolnych), udział trwałych użytków zielonych w użytkach rolnych, poziom nawożenia mineralnego (NPK) oraz wydajność mleczna krów [Skarżyńska, Goraj, Ziętek 2005, 12-13].

Tabela 2. Populacja i próba gospodarstw rolnych według typów rolniczych w zależności od regionu.

Zmienna	Region	Razem	Typ gospodarstwa						
			Uprawy polowe	Uprawy ogrodnicze	Uprawy trwałe	Krowy mleczne	Zwierzęta trawożerne	Zwierzęta ziarnożerne	Mieszane
Liczba gospodarstw w próbie	PI	11 114	2 303	388	435	2 302	609	1460	3617
	A	1815	554	35	14	384	135	175	518
	B	4030	1018	106	54	489	149	766	1448
	C	4014	511	161	272	1235	257	404	1174
	D	1255	220	86	95	194	68	115	477
Liczba reprezentowanych gospodarstw	PI	738055	59191	27032	19729	80093	44194	60711	447105
	A	75395	11774	2040	664	9172	7859	6505	37379
	B	175833	21845	7715	1277	8230	5402	28805	102559
	C	344166	17899	10610	14788	50101	21172	18479	211117
	D	142661	7673	6667	2993	12589	9760	6922	96050

Źródło: Baza danych Polski FADN.

3. Wyniki badań

Gospodarstwa rolne w poszczególnych regionach FADN znajdujące się w danym typie rolniczym charakteryzują się posiadaniem różnej powierzchni użytków rolnych. Typ rolniczy gospodarstwa decyduje także o powierzchni odłogowanej (tabela 3).

Największą powierzchnią UR, w odniesieniu do regionów, odznaczają się gospodarstwa w regionie A (ok. 33 ha), a najmniejszą gospodarstwa zlokalizowane na terytorium regionu D (12 ha). Z kolei w przypadku typów rolniczych największe zasoby ziemi użytkowanej rolniczo posiadają gospodarstwa z uprawami polowymi, w których średnia

powierzchnia UR wynosi 53,4 ha, a najmniejsza powierzchnia do dyspozycji uprawy jest w posiadaniu gospodarstw wyspecjalizowanych w uprawie warzyw i kwiatów, tj. w gospodarstwach znajdujących się w typie „Uprawy ogrodnicze”. Zjawisko to niewątpliwie uwarunkowane jest różnicą kosztocłonności oraz pracochłonności produkcji, która w przypadku gospodarstw w tych typach rolniczych jest znacząca.

Tabela 3. Powierzchnia użytków rolnych oraz gruntów odłogowanych w zależności od typu rolniczego oraz regionu kraju.

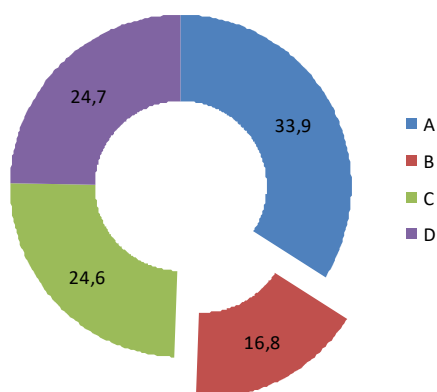
Typ produkcyjny	A		B		C		D	
	UR	Odłogi	UR	Odłogi	UR	Odłogi	UR	Odłogi
Uprawy polowe	94,5	1,24	61,8	0,29	30,1	0,16	27,9	0,28
Uprawy ogrodnicze	6,1	0,86	4,8	0,04	7,2	0,34	2,8	0,09
Uprawy trwałe	0,0*	0,00*	13,0	0,54	9,2	0,36	7,2	0,28
Krowy mleczne	40,2	0,32	27,6	0,11	17,9	0,07	11,3	0,09
Zwierzęta trawożerne	22,7	0,19	19,4	0,19	16,1	0,11	9,2	0,14
Zwierzęta ziarnożerne	40,8	0,78	18,4	0,09	18,0	0,18	16,4	0,05
Mieszane	27,6	0,49	24,9	0,15	14,2	0,15	9,7	0,10

*. – nie zaprezentowano wyników z uwagi na zbyt małą liczbę gospodarstw w regionie; zgodnie z metodyką stosowaną w polskim FADN wyniki można prezentować wyłącznie jako średnie pochodzące z co najmniej 15 gospodarstw rolnych, aby zapewnić anonimowość i ochronę danych osobowych.

Źródło: Obliczenia własne na podstawie danych FADN.

Rozpatrując strukturę odłogowania gruntów według regionów (rysunek 1) można zauważyć, że największy problem odłogowania gruntów występuje w gospodarstwach rolnych zlokalizowanych na terytorium Pomorza i Mazur, a więc w gospodarstwach, które na tle gospodarstw w pozostałych regionach wyróżniają się największą powierzchnią UR.

Rysunek 1. Struktura odłogowania gruntów według regionów FADN.

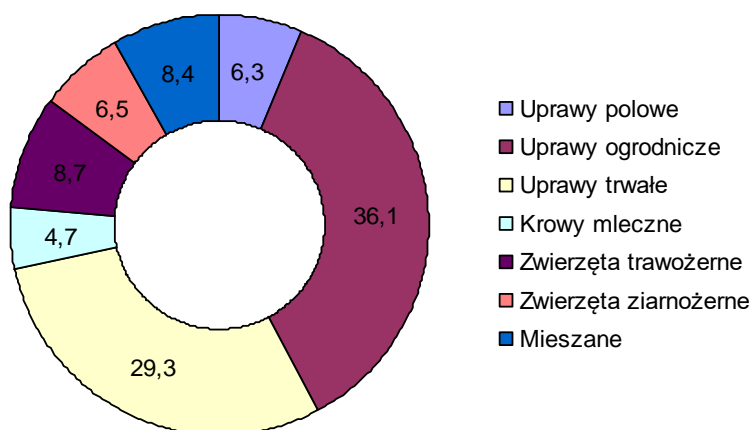


Źródło: Jak w tabeli 3.

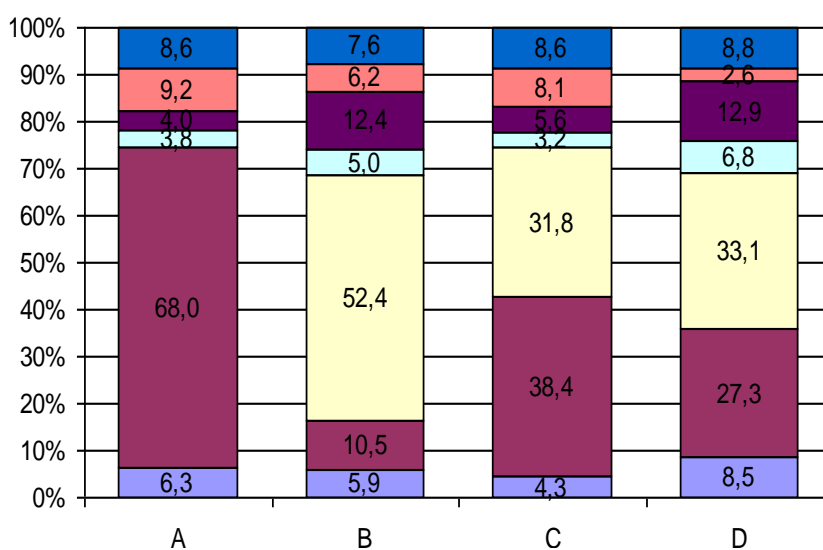
Ciekawym wydaje się fakt małego udziału gruntów odłogowanych w gospodarstwach z regionu Wielkopolski i Śląska, w przypadku których ziemia pozostająca bez zasiewów w analizowanym roku stanowiła zaledwie 16,8% odłogów w Polsce pomimo, że są to gospodarstwa o równie wysokiej średniej powierzchni, jak gospodarstwa z regionu A. Zjawisko to można częściowo wytłumaczyć bardzo dużą liczbą gospodarstw wyspecjalizowanych w uprawie zbóż i rzepaku (upraw polowych) i gospodarstw mieszanych, które odznaczają się nieznacznym udziałem odłogów w użytkowaniu ziemi rolniczej.

Rysunek 2. Struktura odłogowania gruntów w Polsce (a) oraz w regionach FADN (b)

a



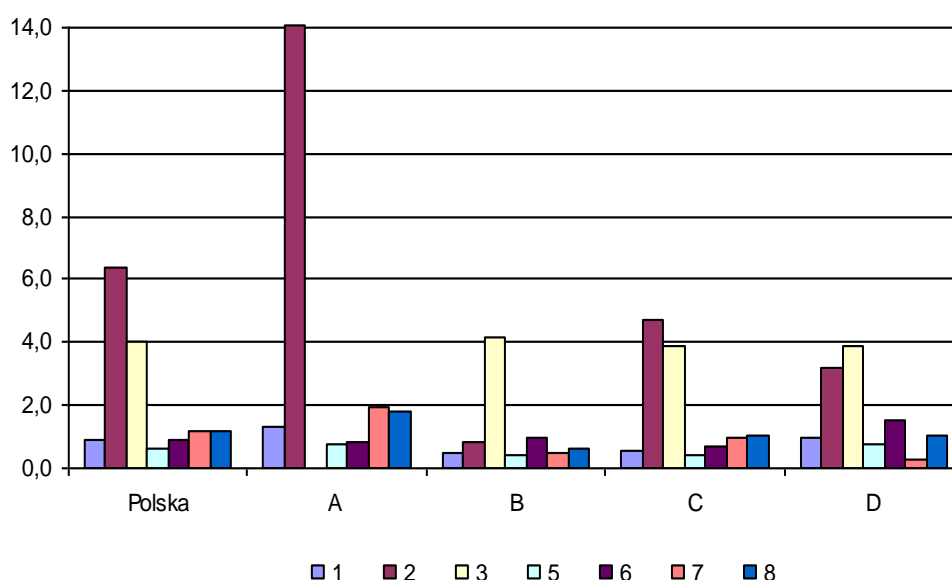
b



Źródło: Jak w tabeli 3.

W strukturze odłogów w zależności od typu rolniczego (rysunek 2) dostrzega się, że odłogi w gospodarstwach w dwóch typach rolniczych, tj. „Uprawy ogrodnicze” oraz „Uprawy trwałe”, stanowią blisko 2/3 (65,4%) powierzchni odłogów w Polsce. Najmniej ziemi pozostającej bez obsiewu w danym roku produkcyjnym jest w posiadaniu producentów rolnych ukierunkowanych na chów krów mlecznych. Wytłumaczyć to można zagospodarowaniem UR jako tzw. powierzchnię paszową, która w przypadku tego typu gospodarstw jest niezbędna.

Rysunek 3. Udział odłogów w UR w poszczególnych typach rolniczych w zależności od regionu kraju



Źródło: Jak w tabeli 3.

Największy problem odłogowania ziemi w gospodarstwach z uprawami ogrodniczymi dotyczy gospodarstw zlokalizowanych na Pomorzu i Mazurach, w których ziemia pozostająca bez uprawy w danym sezonie wegetacyjnym wynosi aż 14,1%. W regionie tym również w pozostałych typach rolniczych, z wyjątkiem gospodarstw wyspecjalizowanych w chowie zwierząt trawożernych, odsetek gruntów odłogowanych jest największy w porównaniu z odłogami w tych samych typach gospodarstw w innych regionach kraju.

4. Podsumowanie

Przeprowadzone badania, których celem była analiza odłogowania ziemi w gospodarstwach rolnych ukierunkowanych na prowadzenie określonych działalności rolniczych wskazuje, że odłogowanie gruntów jest uzależnione od nastawienia produkcyjnego gospodarstwa rolnego. Pozostawianie ziemi bez uprawy niezależnie od regionu kraju w większym stopniu dotyczy jednak gospodarstw z produkcją roślinną niż zwierzęcą. Rozpatrując gospodarstwa roślinne zauważa się, że największy problem odłogowania ma miejsce w gospodarstwach ogrodniczych oraz nastawionych na uprawy trwałe (sady i plantacje wieloletnie). Odłogowanie w tych typach rolniczych dotyczy głównie gospodarstw znajdujących się na terenie Pomorza i Mazur. W przypadku produkcji zwierzęcej powierzchnia bez upraw jest niewielka i w strukturze gruntów odłogowanych stanowi średnio zaledwie 6%. Najmniej ziemi niezagospodarowanej rolniczo (bez upraw) w danym roku produkcyjnym stanowią odłogi w gospodarstwach nastawionych na chów krów mlecznych oraz utrzymujących zwierzęta żywione w systemie wypasowym (zwierzęta trawożerne). W przypadku tzw. przeżuwaczy niezbędna jest powierzchnia paszowa (łąki i pastwiska, ewentualnie trawy uprawiane na GO), która zwłaszcza w okresie letnim stanowi źródło taniej paszy dla zwierząt utrzymywanych w gospodarstwie, stąd między innymi tak znikomy udział odłogów w użytkach rolnych.

Literatura

1. Orłowski G., Nowak L. (2004): Problematyka odłogowania gruntów w świetle wyników badań prowadzonych w krajach Europy zachodniej i Stanach Zjednoczonych. *Acta Sci. Pol., Agricultura* 3 (2), 27-36.
2. Goraj L., Cholewa I., Osuch D., Płonka R. (2010): Analiza skutków zmian we Wspólnotowej Typologii Gospodarstw Rolnych, IERiGŻ-PIB, Warszawa, 12.
3. Floriańczyk Z., Mańko S., Osuch D., Płonka R. (2013): Wyniki standardowe 2012 uzyskane przez gospodarstwa rolne uczestniczące w Polskim FADN. Część I. Wyniki standardowe, IERiGŻ-PIB, Warszawa, str. 40.
4. Rocznik statystyczny rolnictwa 2013.
5. Skarżyńska A., Goraj L., Ziętek I. (2005): Metodologia SGM „2002” dla typologii gospodarstw rolnych w Polsce. IERiGŻ-PIB, Warszawa, 12-13.

MICHAŁ FIGURA

WPLYW NASTAWIENIA PRODUKCYJNEGO GOSPODARSTWA ROLNEGO NA ODŁOGOWANIE GRUNTÓW

Słowa kluczowe: odłogowanie gruntów, typ rolniczy, system Polski FADN

STRESZCZENIE

W pracy, wykorzystując dane Polskiego FADN z 2012 roku, podjęto problem wpływu nastawienia produkcyjnego gospodarstwa rolnego na odłogowanie gruntów.

Przeprowadzona analiza wykazała, że typ rolniczy gospodarstwa wywiera wpływ na pozostawianie ziemi bez uprawy. Największy problem odłogowania gruntów dotyczy gospodarstw zaliczanych do dwóch typów rolniczych, tj. „Uprawy ogrodnicze” oraz „Uprawy trwałe”. Grunty odłogowane będące w posiadaniu tych typów gospodarstw w analizowanym roku stanowiły prawie 2/3 (65,4%) odłogów w Polsce. Najmniejszy odsetek odłogów stanowiły grunty rolne bez upraw w gospodarstwach rolnych wyspecjalizowanych w chowie krów mlecznych.

MICHAŁ FIGURA

WPLYW NASTAWIENIA PRODUKCYJNEGO GOSPODARSTWA ROLNEGO NA ODŁOGOWANIE GRUNTÓW

Keywords: set-aside, type of farm, Polish FADN system

SUMMARY

The study, using data from the Polish FADN 2012, discusses the problem of the influence of attitudes farm production on set-aside land. The analysis showed that the type of farming household has an effect on leaving land without cultivation. The biggest problem concerns the set-aside land holdings belonging to the two types of farming, ie. "Horticultural crops" and "Permanent crops". Land set aside in the possession of these types of farms in the reporting

year accounted for nearly 2/3 (65.4%) of fallow land in Poland. The smallest percentage of fallow agricultural land were no crops on farms specialized in the dairy cows.

e-mail: michalf6@o2.pl