

MAGDALENA ŚMIGŁAK-KRAJEWSKA

HUBERT S. ŁĄKOWSKI

Uniwersytet Przyrodniczy w Poznaniu

Katedra Finansów i Rachunkowości

CZYNNIKI WPLYWAJĄCE NA ROZWÓJ PRODUKCJI ROŚLIN STRĄCZKOWYCH W WIELKOObszarowych PRZEDSIĘBIORSTWACH ROLNYCH

1. Wstęp

Powierzchnia uprawy roślin strączkowych w Polsce jest stosunkowo nieduża i wynosi ok. 1,6%, w tym odmiany pastewne zajmują ok. 1,2% [Mały Rocznik Statystyczny Polski 2012]. Po trzech latach wzrostu powierzchni plantacji nasiennych roślin strączkowych w 2011 r. nastąpił 19% spadek, w porównaniu do roku poprzedniego [Rynek środków produkcji dla rolnictwa – stan i perspektywy 2012]. W strukturze zasiewów dominują trzy gatunki, tj. łubin wąskolistny, groch siewny oraz łubin żółty i stanowią one łącznie 90% powierzchni upraw strączkowych na nasiona. Sytuacja ta wynika w głównej mierze z braku zainteresowania przemysłu paszowego wykorzystaniem roślin strączkowych uprawianych w Polsce na produkcję pasz. Polska rocznie dla zaspokojenia potrzeb paszowych importuje ok. 2 miliony ton śruty sojowej, która jest wykorzystywana przez krajowy przemysł paszowy. Aż 97% śruty, jaka jest dostępna w handlu międzynarodowym pochodzi z roślin genetycznie modyfikowanych i sprowadza się ją głównie z USA, Kanady, Argentyny, Brazylii i Indii [Dzwonkowski, Hryszko 2011]. Import można by znacznie ograniczyć wykorzystując krajowe źródła białka, w tym nasiona roślin strączkowych cechujących się odpowiednią jego zawartością. Aby tak się stało, należy zorganizować produkcję w taki sposób, aby pojawiły się ekonomiczne zachęty do wytwarzania większych, jednolitych partii nasion. Niezbędne są również badania dotyczące zwiększenia i stabilizacji plonów, zmniejszenia kosztów uprawy czy też ulepszenia przydatności nasion roślin strączkowych w żywieniu

niu zwierząt przez wyselekcjonowanie odmian, które zawierałyby mniejsze ilości substancji niepożądanych.

Rośliny strączkowe odgrywają znaczącą rolę w produkcji roślinnej. Bardzo ważną cechą tej grupy roślin jest zdolność do wiązania azotu atmosferycznego przez bakterie korzeniowe, co ma duże znaczenie zarówno ekonomiczne, jak i pro-ekologiczne. Wzbogacają kompleks sorpcyjny gleby, co zapobiega wypłukiwaniu składników pokarmowych. Ważną rolę powinien odgrywać również czynnik ekonomiczny, gdyż przy aktualnych cenach nawozów azotowych, rolnicy powinni coraz częściej sięgać po rośliny z tej grupy.

Uprawa roślin strączkowych w Polsce jest zróżnicowana regionalnie. Największą powierzchnię zasiewów wg danych GUS (2011) strączkowe pastewne zajmują w województwie warmińsko-mazurskim (18.068 ha), kujawsko-pomorskim (14.598 ha) oraz wielkopolskim (14.830 ha). Natomiast odmiany jadalne dominują w województwie lubelskim (14.390 ha). Liczba gospodarstw rolnych zajmujących się uprawą roślin strączkowych jadalnych w 2010 roku wynosiła 29,1 tys., co stanowiło 2% ogólnej liczby gospodarstw rolnych prowadzących uprawy. Natomiast uprawę roślin strączkowych pastewnych prowadziło 58 tys. gospodarstw, co stanowi 4% ogólnej liczby gospodarstw rolnych [Wyniki produkcji roślinnej 2011].

Zatem, głównym celem niniejszych badań było wstępne rozpoznanie czynników wpływających na rozwój produkcji roślin strączkowych przeznaczanych na cele towarowe lub paszowe w wielkoobszarowych przedsiębiorstwach rolnych. To właśnie m.in. duże gospodarstwa rolne mogą potencjalnie stać się ważnym ogniwem w łańcuchu marketingowym krajowego przemysłu paszowego, dostarczając odpowiednio duże partie surowców do zakładów paszowych. Kategoria przedsiębiorstw wielkoobszarowych jest przykładem podejścia tradycyjnego, w którym rozmiar działalności utożsamiany jest z wielkością posiadanego zasobu [Kasztelan, 2009]. Stąd też w niniejszym artykule posłużono się kategorią przedsiębiorstwa rolnego, czyli wielkoobszarowego podmiotu prowadzącego działalność ukierunkowaną na potrzeby rynkowe (produkcję towarową).

Publikacja została przygotowana w ramach Obszaru badawczego 5. „Ekonomiczne uwarunkowania rozwoju produkcji, infrastruktury, rynku i systemu obrotu, a także opłacalności wykorzystania roślin strączkowych na cele paszowe w Polsce”, program wieloletni „Ulepszenie krajowych źródeł białka roślinnego, ich produkcji, wykorzystania w paszach”.

2. Materiał źródłowy

Badania mają charakter pilotażowy i przeprowadzone zostały w 2012 roku na populacji 8 wielkoobszarowych przedsiębiorstw rolnych z województwa wielkopolskiego i 7 z województwa kujawsko-pomorskiego. Dobór przedsiębiorstw do badań był celowy, co oznacza, że świadomie typowano jednostki do próby. Jako kryteria doboru przyjęto: powierzchnię gospodarstwa (przedsiębiorstwa rolnego) – minimum 200 hektarów użytków rolnych, prowadzenie produkcji towarowej, a także prowadzenie pełnej księgowości. Do przeprowadzenia badań wykorzystano metodę wywiadu osobistego przy użyciu opracowanego kwestionariusza ankiety. Kwestionariusz ankiety został sporządzony z uwzględnieniem pytań otwartych, jak i zamkniętych. Zebrane informacje zostały poddane analizie, a następnie opisane przy zastosowaniu metod statystyki opisowej (klasyczne miary położenia: średnia arytmetyczna).

3. Charakterystyka badanych przedsiębiorstw rolnych

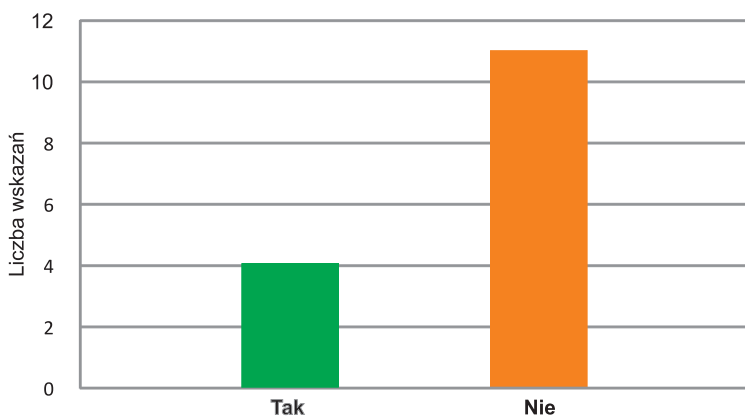
W badanych podmiotach powierzchnia gospodarstwa ogółem kształtowała się w przedziale 290-3500 ha, natomiast średnia wielkość wynosiła 1199 ha. Zdecydowana większość badanych podmiotów dzierżawiła ziemię, głównie z Agencji Nieruchomości Rolnych oraz od innych osób prawnych. Wśród klas bonitacyjnych gleby, przeważały kompleksy glebowe w III i IV klasie. 14 ankietowanych gospodarstw rolnych posiadało formę prawną spółki z ograniczoną odpowiedzialnością, natomiast 1 gospodarstwo prowadzone było, jako rolnicza spółdzielnia produkcyjna. Zasiewy roślin strączkowych kształtowały się w przedziale 7-54 ha i w odniesieniu do całkowitej powierzchni zasiewów były niewielkie. Główne kierunki produkcji roślinnej wśród analizowanych gospodarstw to przede wszystkim zboża, rzepak oraz buraki cukrowe. W produkcji zbóż dominowały: pszenica, kukurydza, jęczmień oraz pszenżyto. Kilka gospodarstw prowadziło także produkcję zwierzęcą, w której dominowała produkcja bydła mlecznego i mięsnego, a także żywca wieprzowego. Badane gospodarstwa prowadziły sprzedaż płodów rolnych bardzo często współpracując z firmami handlowymi. Ponadto, ważnymi odbiorcami produktów były młyny, zakłady tłuszczowe, cukrownie, zakłady paszowe oraz zakłady mięsne. Ze względu na rodzaj zawieranych transakcji z kontrahentami, dominowały transakcje indywidualnie negocjowane oraz umowy kontraktacyjne. Umowy kontraktacyjne najczęściej podpisywane były na okres jednego roku, a w umowach tych stosowano różne systemy ustalania ceny.

4. Wyniki badań

Wśród ankietowanych podmiotów jedynie 4 gospodarstwa posiadały rośliny strączkowe w strukturze zasiewów: łubin żółty oraz groch pastewny (rysunek 1).

Rysunek 1

Czy w strukturze zasiewów posiadają Państwo rośliny strączkowe przeznaczone na cele towarowe i/lub paszowe?

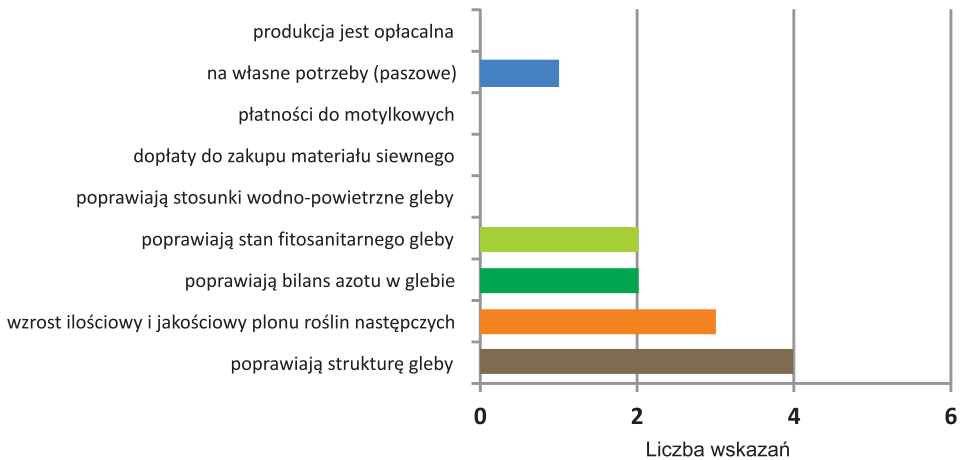


Źródło: Opracowanie własne na podstawie badań ankietowych.

Jako główny powód uprawy roślin strączkowych ankietowani wskazali, iż rośliny strączkowe poprawiają strukturę gleby, zwłaszcza jej żyzność i produktywność (rysunek 2). Kolejnym ważnym powodem jest wpływ roślin strączkowych na wzrost plonów roślin następczych, gdyż pozostawiają one dobre stanowisko dla wielu gatunków. Dwóch respondentów upatruje również ważną rolę fitosanitarną tej grupy roślin, jako zielony nawóz, a także zdolność wiązania wolnego azotu atmosferycznego, co skutkuje wzbogaceniem gleby w ten składnik. Jedno z ankietowanych przedsiębiorstw wykorzystuje rośliny strączkowe we własnym gospodarstwie jako pasze dla zwierząt, natomiast nikt z ankietowanych nie wskazał, iż produkcja strączkowych jest opłacalna. Nie udzielono także żadnej odpowiedzi w przypadku podejmowania tego rodzaju produkcji z uwagi na możliwość uzyskania dopłaty. Obecnie rolnicy w Polsce mogą uzyskać specjalną płatność obszarową do powierzchni upraw roślin strączkowych i motylkowatych drobnonasiennych. Dopłaty te zostały zwiększone i wpłynęły na wzrost zainteresowania rolników tego typu uprawą. Powierzchnia zasiewów w 2009 roku wynosiła 123 tys. ha, a w 2011 roku zwiększyła się do 163 tys. ha, tj. o ok. 40%. Wskazuje to, że głównymi barierami w rozwoju produkcji roślin strączkowych są czynniki ekonomiczne, a szczególnie niewielki popyt ze strony odbiorców (zakładów paszowych), dla których podstawowym surowcem w produkcji pasz jest importowana śruta sojowa.

Rysunek 2

Powody wprowadzenia do struktury zasiewów roślin strączkowych w badanych przedsiębiorstwach rolniczych



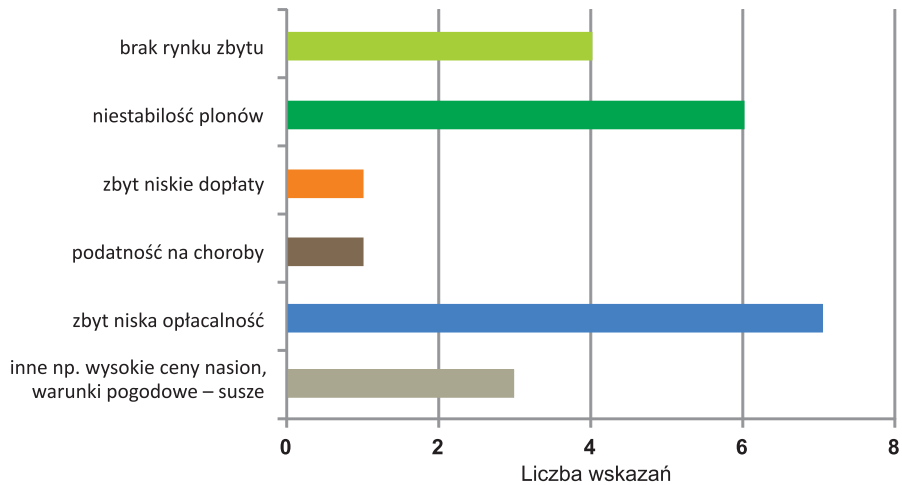
Źródło: Opracowanie własne na podstawie badań ankietowych.

Wśród powodów dotyczących nie wprowadzenia roślin strączkowych do struktury zasiewów, najczęściej wymieniane są czynniki ekonomiczne, a także agrotechniczne (rysunek 3). W zakresie czynników ekonomicznych, największa liczba wskazań dotyczyła niskiej opłacalności roślin strączkowych, a także braku rynku zbytu, co wskazuje, że niskie jest zapotrzebowanie zakładów paszowych na te właśnie surowce. Wśród czynników agrotechnicznych, najczęściej wymieniana była niestabilność plonów roślin strączkowych.

Czynnikami, które mogłyby zdecydować o wprowadzeniu przez ankietowanych roślin strączkowych do struktury zasiewów, najczęściej wymieniane było zwiększenie dopłat do produkcji (tabela 1). Ankietowani uznali także, że nie bez znaczenia są dopłaty do zakupu materiału siewnego. Ważnymi czynnikami w tym zakresie było także zwiększenie opłacalności uprawy poprzez obniżenie kosztów produkcji, a także większa przydatność na cele paszowe. Kilka wskazań dotyczyło także ułatwień związanych ze sprzedażą roślin strączkowych oraz ulepszenia genetycznego dostępnych odmian tych roślin.

Rysunek 3

Powody nie wprowadzenia roślin strączkowych do struktury zasiewów w gospodarstwach



Źródło: Opracowanie własne na podstawie badań ankietowych.

Tabela 1

Jakie czynniki mogłyby zdecydować o wprowadzeniu lub zwiększeniu areału uprawy roślin strączkowych?

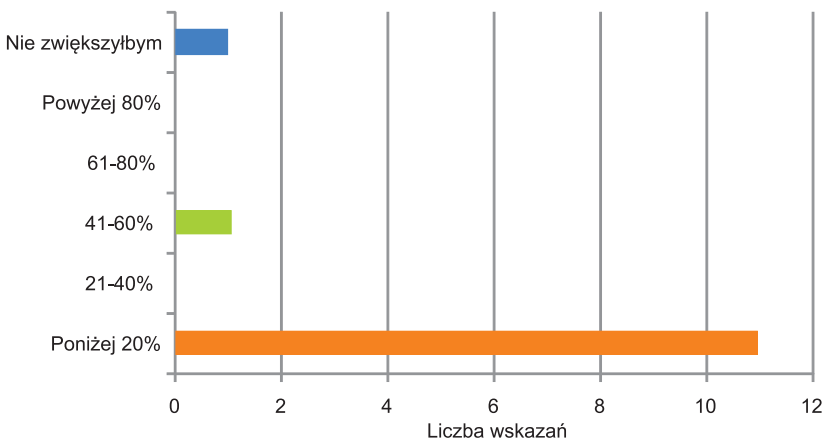
Wyszczególnienie	Liczba wskazań
zwiększenie dopłat do upraw roślin motylkowych	7
zwiększenie dopłat do zakupu materiału siewnego	3
zwiększenie opłacalności przez uproszczenie technologii produkcji (obniżenie kosztów uprawy)	3
zwiększenie opłacalności przez poprawienie (ulepszenie) genetyczne (poprawienie plenności, mniejsza podatność na choroby)	2
uproszczenie procedur związanych z wnioskami o dopłaty	0
zwiększenie przydatności na cele paszowe	3
możliwość łatwej sprzedaży	3
inne np. odporność na suszę	1
nie wiem	0

Źródło: Opracowanie własne na podstawie badań ankietowych.

Na rysunku 4. przedstawiono odpowiedzi respondentów dotyczące wzrostu areалу upraw roślin strączkowych w przypadku poprawy opłacalności. Ankietyowani uznali, że gdyby produkcja roślin strączkowych zapewniała opłacalność porównywalną do produkcji pszenicy lub żyta, areal uprawy tych roślin w gospodarstwach wzrósłby, co najwyżej do 20%. Tylko jedna odpowiedź wskazywała na wzrost areалу upraw w zakresie 41-60%. Dane te świadczą wyraźnie, że obecnie znaczenie tych roślin w grupie gospodarstw wielkoobszarowych jest niewielkie. Gospodarstwa byłyby skłonne zwiększać produkcję, jednak w obecnych warunkach rynkowych możliwości te są ograniczone. Przy dużej dominacji zbóż w strukturze zasiewów gospodarstw rolnych, to właśnie rośliny strączkowe mogłyby stać się ważnym elementem płodozmianu.

Rysunek 4

W przypadku poprawy opłacalności produkcji roślin strączkowych (na poziomie opłacalności pszenicy lub żyta) o ile % zwiększyłbyś/a w swoim gospodarstwie areal uprawy tych roślin?



Źródło: Opracowanie własne na podstawie badań ankietowych.

Obecnie poza zbożami, w strukturze produkcji roślinnej w wielkoobszarowych gospodarstwach rolnych dominują rośliny przemysłowe, a w szczególności rzepak oraz buraki cukrowe. W celu stabilnego zwiększenia produkcji roślin strączkowych wykorzystywanych na cele paszowe w Polsce, należy stworzyć odpowiednie warunki do rozwoju tego rodzaju produkcji, a szczególne znaczenie mają tu warunki ekonomiczne. Bardzo ważnym aspektem jest podejmowanie działań ukierunkowanych na sferę popytową, czyli promocja rodzimych źródeł białka roślinnego wśród producentów pasz. Zwiększenie dopłat do produkcji roślin strączkowych spowoduje wzrost zainteresowania rolników tego typu uprawami, jednak problemem wciąż pozostanie brak stabilnego rynku zbytu.

Wnioski

Na podstawie przeprowadzonych badań pilotażowych realizowanych w ramach rządowego programu wieloletniego, sformułowano następujące wnioski:

1. W badanych przedsiębiorstwach rolnych udział roślin strączkowych w strukturze zasiewów był niewielki. Zaledwie kilka ankietowanych podmiotów prowadziło produkcję łubinu żółtego oraz grochu pastewnego.
2. Respondenci wskazali, że głównymi powodami wprowadzenia roślin strączkowych do struktury zasiewów były poprawa struktury gleby oraz wpływ roślin strączkowych na wzrost ilościowy i jakościowy plonów roślin następczych.
3. Wśród powodów dotyczących nie podejmowania tego rodzaju produkcji, ankietowani uznali, że rośliny te cechuje niska opłacalność produkcji oraz niestabilność plonów. Ważnym powodem w tym zakresie był także brak rynku zbytu.
4. W opinii ankietowanych, czynnikami, które mogłyby zdecydować o wprowadzeniu lub zwiększeniu areału upraw tych roślin były przede wszystkim dopłaty do produkcji roślin motylkowatych. W przypadku poprawy opłacalności roślin strączkowych, badane gospodarstwa zwiększyłyby areał uprawy tych roślin, jednak wzrost ten nie byłby znaczący i wyniósłby poniżej 20%.

LITERATURA

1. Dzwonkowski W., Hryszko K. (2011): Raport o sytuacji na światowym rynku pasz wysokobiałkowych ze szczególnym uwzględnieniem produkcji roślin GMO, IERiGŻ, Warszawa, s. 95, 100.
2. Kasztelan P. (2009): Substytucja czynników produkcji w wielkoobszarowych przedsiębiorstwach rolniczych. Roczniki Nauk Rolniczych, Seria G, t. 96, z. 3, s. 175.
3. Mały Rocznik Statystyczny Polski 2011, Główny Urząd Statystyczny, Warszawa 2012.
4. Powszechny Spis Rolny 2010 – Uprawy rolne i wybrane elementy metod produkcji roślinnej, Główny Urząd Statystyczny, Warszawa 2011.
5. Rynek środków produkcji dla rolnictwa – stan i perspektywy. Analizy rynkowe – marzec 2012. Instytut Ekonomiki Rolnictwa i Gospodarki Żywnościowej PiB, Warszawa 2012, s. 30.
6. Wyniki produkcji roślinnej w 2011 roku, GUS, Departament Rolnictwa, Warszawa 2012.