

JÓZEF KANIA
*Instytut Rozwoju Wsi i Rolnictwa
Polskiej Akademii Nauk*

STATUS PRAWNY DORADZTWA ROLNICZEGO W POLSCE ORAZ JEGO ROLA WE WDRAŻANIU INSTRUMENTÓW WSPÓLNEJ POLITYKI ROLNEJ

1. Wstęp

Doradztwo rolnicze w Polsce ma bogate tradycje, a początki jego podstaw instytucjonalnych sięgają połowy XIX wieku. Szczegółowe informacje o powstaniu i rozwoju instytucji doradztwa rolniczego, od początku służb rolnych, poprzez agronomię społeczną w okresie międzywojennym, po odbudowę i reorganizację służb rolnych po II wojnie światowej można znaleźć w pracach Maziarza i Wawrzyniaka [Maziarz 1984, 12-120, Wawrzyniak 2003, 33-206]. Wynika z nich, że w całym okresie powojennym mieliśmy wiele reform doradztwa, służących do-
rażnym celom politycznym, przy czym w żadnej doradztwo rolnicze nie uży-
skało osobowości prawnej. Prace zmierzające do uregulowania statusu prawne-
go doradztwa rolniczego w Polsce prowadzone były w Ministerstwie Rolnictwa
i Rozwoju Wsi od początku lat dziewięćdziesiątych przy dużym zaangażowaniu
środowisk naukowych i doradczych. Kilka kolejnych dobrze przygotowanych
rozwiązań organizacyjno-prawnych nie znalazło jednak wystarczającego popar-
cia politycznego, by mogły one przejść proces legislacyjny [Legutko 1996, 9-20,
Legutko 2001, 2-8].

Ustawa z dnia 22 października 2004 r. o jednostkach doradztwa rolniczego (Dz.U. z 2004 r. Nr 251, poz. 2507 z późn. zm.) była podstawą kolejnej reformy, która ustanawiała osobowość prawną organizacji doradczych (CDR i ODR) oraz wprowadziła możliwość pobierania opłat za świadczone usługi doradcze.

Zgodnie z ustawą kompetencyjną przygotowaną przez Ministerstwo Spraw Wewnętrznych i Administracji, a uchwaloną przez Sejm RP, 16 wojewódzkich

ośrodków doradztwa rolniczego podległych właściwemu wojewodzie przekazane zostało z dniem 1 sierpnia 2009 r. Sejmikom Wojewódzkim (Dz. U. nr 92 z 16 czerwca 2009, poz. 753). W każdym z 16 województw w Polsce jest jeden wojewódzki ośrodek doradztwa rolniczego, którego w nazwie odzwierciedlana jest nazwa województwa np. Małopolski Ośrodek Doradztwa Rolniczego.

Priorytety działalności Ośrodków Doradztwa Rolniczego to przede wszystkim pomoc rolnikom i ich rodzinom w podejmowaniu decyzji, dzięki którym osiągną oni swoje cele. Priorytety te realizowane są przede wszystkim poprzez [Kania 2007, 170]:

- działania na rzecz podniesienia poziomu kwalifikacji rolników i mieszkańców obszarów wiejskich,
- wdrażanie instrumentów Wspólnej Polityki Rolnej,
- promocję wielofunkcyjnego rozwoju obszarów wiejskich,
- promocję ekologicznych metod gospodarowania i ochrony środowiska,
- pomoc we wdrażaniu nowych wymogów dotyczących produkcji rolniczej, tzw. zasada wzajemnej zgodności (ang. cross-compliance),
- wdrażanie nowych technologii produkcji,
- ochronę i kultywowanie dziedzictwa kulturowego wsi,
- pomoc w tworzeniu grup producenckich.

Ośrodki Doradztwa Rolniczego skupiają się na realizacji zadań, pogrupowanych na cztery rodzaje:

- zadania doradcze, które polegają na pomocy rolnikom w podejmowaniu przez nich racjonalnych decyzji,
- zadania informacyjne, czyli dostarczanie producentom rolnym informacji na temat nowych technologii i innowacji, ale bez ich oceniania,
- zadania oświatowe, polegające na przekazywaniu wiedzy i nauczaniu osób dorosłych (rolników i członków ich rodzin),
- zadania upowszechnieniowe, polegające na rozpowszechnianiu nowych rozwiązań technicznych i technologicznych na obszarach wiejskich.

2. Cel pracy i materiały źródłowe

Celem pracy jest analiza i ocena statusu prawnego jednostek doradztwa rolniczego w Polsce, na tle uzyskanych przez nie efektów we wdrażaniu wybranych instrumentów Wspólnej Polityki Rolnej oraz zaproponowanie niezbędnych zmian ustawowych dla poprawy ich zarządzania.

Materiałem badawczym były zidentyfikowane akty prawne, stanowiące podstawę zarządzania organizacją doradczą, uwagi, stwierdzenia i opinie dotyczące aktualnego statusu prawnego jednostek doradztwa uzyskane w ramach panelu

dyskusyjnego z dyrektorami i wicedyrektorami ośrodków doradztwa rolniczego oraz Centrum Doradztwa Rolniczego w Brwinowie w dniach 27-28 września 2012 r. w CDR Oddział w Radomiu oraz ankiety zawierające rezultaty pracy doradczej za lata 2004-2010 uzyskane z 16 ośrodków doradztwa rolniczego. Uzyskane cząstkowe wyniki badań zaprezentowano w niniejszej pracy w formie opisowo-tabelarycznej oraz sformułowano stosowne wnioski.

3. Podstawy prawne funkcjonowania jednostek doradztwa rolniczego w Polsce (stan na dzień 1.10.2012 r.)

Z uzyskanych informacji od dyrektorów ośrodków doradztwa rolniczego wynika, że w zarządzaniu jednostką doradztwa rolniczego obowiązują ich następujące akty prawne:

- Ustawa o rachunkowości z dnia 29 września 1994 r. – tekst ujednolicony z dnia 01.01.2012 (Dz.U. z 2009 r. Nr 152, poz. 1223);
- Ustawa z dnia 5 czerwca 1998 r. o samorządzie województwa (Dz. U. z 1998 r. Nr 91 poz. 576 z późn. zm.);
- Ustawa z dnia 3 marca 2000 r. o wynagradzaniu osób kierujących niektórymi podmiotami prawnymi (Dz. U. z 2000 r. Nr 26, poz. 306);
- Ustawa Prawo zamówień publicznych - tekst jednolity, obowiązuje od 21 lipca 2012 (Dz.U. z 2010 r. Nr 113 poz. 759);
- Ustawa z dnia 22 października 2004 r. o jednostkach doradztwa rolniczego (Dz.U. z 2004 r. Nr 251, poz. 2507 z późn. zm.);
- Ustawa z dnia 8 grudnia 2006 r. o zmianie ustawy o finansach publicznych oraz niektórych innych ustaw (Dz. U. 2006 r. Nr 249 poz. 1832);
- Ustawa z dnia 7 marca 2007 r. o wspieraniu rozwoju obszarów wiejskich z udziałem środków Europejskiego Funduszu Rolnego na rzecz Rozwoju Obszarów Wiejskich (Dz. U. z 2007 r. Nr 64, poz. 427);
- Ustawa z dnia 11 maja 2007 r. o zmianie ustawy o państwowym zasobie kadrowym i wysokich stanowiskach państwowych oraz o zmianie niektórych innych ustaw (Dz. U. z 2007 r. Nr 123, poz. 847);
- Rozporządzenie Ministra Rolnictwa i Rozwoju Wsi z dnia 7 maja 2008 r. w sprawie szkoleń dla podmiotów, których dotyczą działania objęte Programem Rozwoju Obszarów Wiejskich na lata 2007 - 2013, oraz doradzania odnośnie do sporządzania dokumentacji niezbędnej do uzyskania pomocy finansowej (Dz. U. z 2008 r. Nr 89, poz. 545);
- Rozporządzenie Ministra Rolnictwa i Rozwoju Wsi z dnia 29 października 2008 r. zmieniające rozporządzenie w sprawie warunków wynagradzania za pracę i przyznawania innych świadczeń związanych z pracą pracownikom jednostek doradztwa rolniczego (Dz. U. z 2008 r. Nr 195, poz. 1208);

- Ustawa z dnia 21 listopada 2008 r. o służbie cywilnej (Dz. U. z 2008 r. Nr 227, poz. 1505);
- Ustawa z dnia 23 stycznia 2009 r. o zmianie niektórych ustaw w związku ze zmianami w organizacji i podziale zadań administracji publicznej w województwie (Dz. U. z 2009 r. Nr 92, poz. 753);
- Ustawa z dnia 27 sierpnia 2009 r. o finansach publicznych (Dz. U. z 2009 r. Nr 157, poz. 1240);
- Rozporządzenie Ministra Rolnictwa i Rozwoju Wsi z dnia 4 grudnia 2009 r. w sprawie ramowego statutu wojewódzkich ośrodków doradztwa rolniczego (Dz. U. z 2009 r. Nr 211, poz. 1634);
- Rozporządzenie Ministra Finansów z dnia 22 grudnia 2009 r. w sprawie sposobu prowadzenia gospodarki finansowej oraz sporządzania planu finansowego jednostek doradztwa rolniczego (Dz. U. z 2009 r. Nr 223, poz. 1780);
- Rozporządzenie Ministra Pracy i Polityki Społecznej z dnia 27 kwietnia 2010 r. w sprawie klasyfikacji zawodów i specjalności na potrzeby rynku pracy oraz jej stosowania (Dz. U. z 2010 r. Nr 82 poz. 537).

4. Organizacja i finansowanie jednostek doradztwa rolniczego

Zgodnie z obowiązującą ustawą, jednostkami doradztwa rolniczego w Polsce są:

- Centrum Doradztwa Rolniczego w Brwinowie k. Warszawy wraz z Oddziałami w Krakowie, Poznaniu i Radomiu,
- 16 wojewódzkich ośrodków doradztwa rolniczego z 27 oddziałami (WODR) oraz 312 zespołów powiatowych.

Centrum Doradztwa Rolniczego jest państwową jednostką organizacyjną, posiadającą osobowość prawną oraz podlegającą Ministrowi Rolnictwa i Rozwoju Wsi. Wojewódzkie Ośrodki Doradztwa Rolniczego są samorządowymi wojewódzkimi osobami prawnymi i podlegają sejmikom województw.

Jednostki doradztwa rolniczego prowadzą samorządną gospodarkę finansową w ramach środków pochodzących z:

- dotacji budżetowej, tj. dotacji celowej (od 01.08.2009 r.) na wykonywanie zadań z zakresu doradztwa rolniczego, w tym na wynagrodzenia dla pracowników i utrzymanie jednostek,
- przychodów uzyskiwanych z tytułu prowadzonej działalności gospodarczej,
- przychodów z innych źródeł (darowizny, środki finansowe pochodzenia zagranicznego, odsetki bankowe itp.).

Dotacja celowa dla CDR przekazywana jest od Ministra Finansów do Ministra Rolnictwa i Rozwoju Wsi, a następnie do CDR na podstawie umowy Ministra

Rolnictwa z Dyrektorem Centrum. Dotacje celową dla wojewódzkich ośrodków przekazują Minister Finansów miejscowym wojewodom, a oni przekazują ją ośrodkom doradztwa. Podstawą do umowy jest plan finansowy jednostek doradztwa rolniczego.

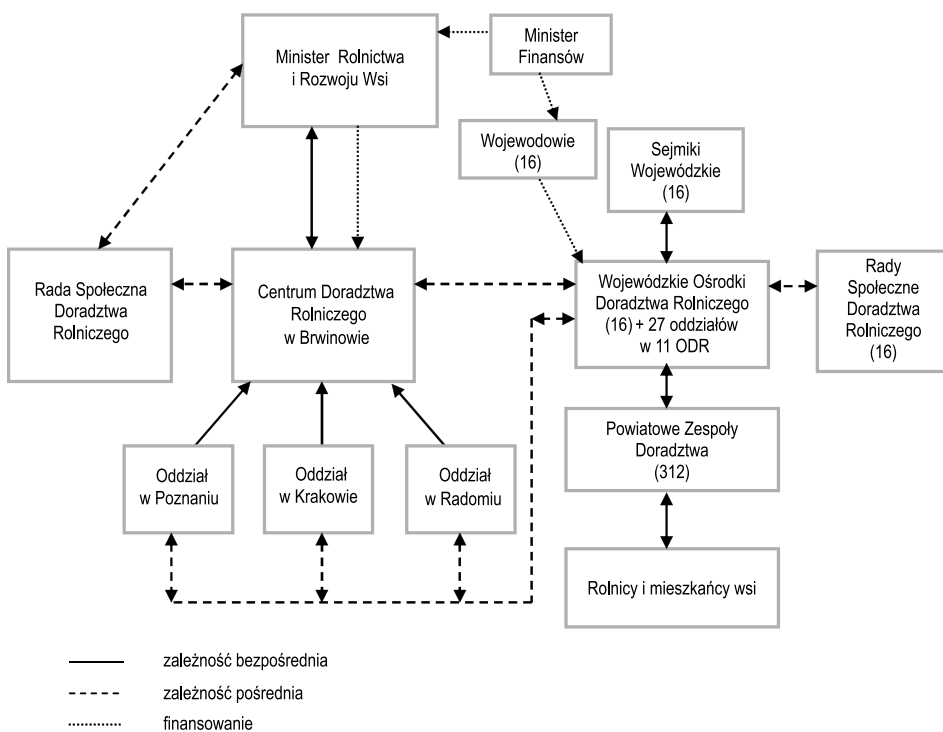
Z naszych badań wynika, że dotacje celowe stanowią zaledwie 48,5% budżetu CDR oraz 44,0% budżetu WODR (dane za 2009 r.). Należy podkreślić, że obecna wielkość dotacji celowej jest wynikiem olbrzymich cięć budżetowych na doradztwo w 2009 r. (CDR o 1 120 tys. zł i WODR o 13 390 tys. zł), co spowodowało olbrzymie perturbacje w zarządzaniu jednostkami doradztwa.

Łącznie dotacja celowa na doradztwo wynosi obecnie ca 180 mln zł rocznie. W strukturze kosztów WODR najwyższy odsetek stanowią wynagrodzenia – 67,7% oraz ubezpieczenia społeczne i inne świadczenia – 11,6% (dane za 2009 r.)

Schemat organizacji i finansowania jednostek doradztwa rolniczego obrazuje rysunek 1.

Rysunek 1

Organizacja i finansowanie jednostek doradztwa rolniczego w Polsce (stan na 2012 r.)



5. Ustawowe kompetencje organów założycielskich

Kompetencje Sejmiku Województwa:

- nadawanie, w drodze uchwały, statutu ODR-owi,
 - powoływanie, na wniosek dyrektora ODR, zastępców dyrektora,
 - tworzenie, na wniosek dyrektora ODR, oddziałów,
 - zatwierdzanie regulaminu organizacyjnego ODR,
 - wydawanie zgody dyrektorowi ODR na podejmowanie decyzji w sprawach przekraczających zakres zwykłego zarządu,
 - zatwierdzanie regulaminu rady społecznej doradztwa rolniczego,
 - zatwierdzanie, na wniosek dyrektora, cennika usług odpłatnie świadczonych przez ODR,
 - zatwierdzanie programów działalności i planów finansowych oraz sprawozdań z ich realizacji,
 - kontrola i ocena działalności jednostki, dyrektora i Rady Społecznej Doradztwa Rolniczego.
- Kompetencje Zarządu Województwa:
- powoływanie dyrektora ośrodka doradztwa rolniczego,
 - powoływanie członków rady społecznej doradztwa rolniczego.

Kompetencje Rady Społecznej Doradztwa Rolniczego:

- opiniowanie rocznego programu działalności jednostki doradztwa rolniczego i projektu rocznego planu finansowego oraz sprawozdania z realizacji rocznego programu działalności jednostki doradztwa rolniczego i rocznego planu finansowego;
- zgłaszanie wniosków w sprawach dotyczących funkcjonowania jednostki doradztwa rolniczego.

Rada jest organem opiniodawczo-doradczym dyrektora jednostki doradztwa rolniczego.

W skład Rady wchodzi 11 członków, przy czym do Rady przy Centrum Doradztwa wchodzi:

- 2 przedstawicieli ministra właściwego do spraw rozwoju wsi,
- 2 przedstawicieli Krajowej Rady Izb Rolniczych,
- 4 przedstawicieli zgłoszonych przez związki zawodowe rolników,
- po 1 przedstawicielu zgłoszonym przez szkoły wyższe i jednostki badawczo-rozwojowe,
- 1 przedstawiciel konwentu marszałków.

Do Rady przy WODR wchodzi:

- 2 przedstawicieli sejmiku województwa,
- 2 przedstawicieli właściwej miejscowo izby rolniczej,

- 4 przedstawicieli zgłoszonych przez związki zawodowe rolników,
- 1 przedstawiciel zgłoszony przez szkoły wyższe i jednostki badawczo-rozwojowe,
- 2 przedstawicieli szkół ponadgimnazjalnych kształcących dla potrzeb rolnictwa.

6. Zatrudnienie i efekty pracy doradczej

Wyniki naszych badań wskazują, że w CDR zatrudnionych jest 111 doradców specjalistów (od 109 do 118 w latach 2005-2010). W WODR w 2010 r. stan zatrudnienia doradców wynosił 3 579 i wykazywał tendencję spadkową, wobec 4 342 doradców w 2005 r.

Wśród doradców dominują kobiety (55,0%), wyższe wykształcenie (licencjat, inżynier, mgr, dr) posiada 86% doradców i specjalistów. Średnio w biurze powiatowym doradztwa pracuje 12 doradców (od 8 w woj. śląskim, opolskim, lubuskim i zachodniopomorskim do 16 w woj. podlaskim, podkarpackim). Średnio na 1 gminę przypada 1,8 doradcy (1,1 w śląskim i 2,4 w podkarpackim).

Statystycznie na 1 doradcę przypada średnio 367 gospodarstw o powierzchni powyżej 1 ha (dane ARiMR) lub 202 gospodarstwa powyżej 2 ESU (dane GUS) lub 123 gospodarstwa powyżej 4 ESU (dane GUS). Liczby te są niezwykle zróżnicowane w poszczególnych województwach, co świadczy o braku zależności zatrudnienia od liczby i istniejącej struktury obszarowej gospodarstw. Przykładowo według danych ARiMR dla gospodarstw powyżej 1 ha średnio na doradcę w woj. zachodniopomorskim i lubuskim przypada odpowiednio 187 i 197 gospodarstw, a w woj. lubelskim i małopolskim – 590 i 580 gospodarstw.

Koszty funkcjonowania ośrodków doradztwa rolniczego w przeliczeniu na 1 doradcę wynoszą średnio 66,6 tys. (od 46,7 tys. zł w woj. podkarpackim do 107,5 tys. zł w woj. pomorskim).

Efekty pracy doradczej zobrazowano na przykładzie wdrażania instrumentów WPR w polskim rolnictwie w ostatnim 10-leciu. W okresie przedakcesyjnym doradztwo rolnicze stało się bardzo ważną instytucją Systemu Absorpcji Wsparcia Unijnego (ISAWU), intensywnie włączając się w proces przygotowania rolników do korzystania ze środków Unii Europejskiej [Drygas 2012, 90-93].

Począwszy od 2002 roku ODR-y uczestniczyły we wdrażaniu Programu SAPARD, a od 2003 roku prowadziły w całej Polsce kampanie informacyjne i szkolenia oraz wspomagały potencjalnych beneficjentów w przygotowaniu niezbędnych dokumentów wymaganych przez instytucje dystrybuujące środki UE w ramach płatności bezpośrednich, SPO-Rol. 2004-2006, PROW 2004-2006 i PROW 2007-2013. Według danych ARiMR w okresie od października 2003 do kwietnia 2004

zorganizowano 40 327 spotkań informacyjno-promocyjnych, w których uczestniczyło 1 059 471 rolników, czyli prawie 2/3 szacowanej liczby producentów kwalifikujących się do otrzymania płatności bezpośrednich. We wszystkich tych spotkaniach wiodącą rolę odgrywali doradcy ODR. W okresie realizacji Programu SAPARD, po początkowo niskim zainteresowaniu rolników, wskutek intensywnych prac informacyjno-szkoleniowych prowadzonych przez ODR, wykorzystano wszystkie alokowane środki w dwóch ukierunkowanych na rolników działaniach: *Inwestycje w gospodarstwach rolnych* i *Różnicowanie działalności gospodarczej na obszarach wiejskich*. Według badań prowadzonych przez Instytut Rozwoju Wsi i Rolnictwa, w których wziął udział autor niniejszej opinii, wnioski przygotowane przez ODR stanowiły odpowiednio 53,3 % i 25,7% łącznej liczby złożonych wniosków. W sumie opiewały one na kwotę 452,7 mln zł, co stanowiło 42% wykorzystanej łącznej alokacji finansowej na te działania.

W latach 2004-2006 doradcy ODR przygotowali 26,6% ogólnej liczby wniosków o dopłaty bezpośrednie, natomiast w latach 2007-2010 udział ten zwiększył się do 35,6%. Łącznie w latach 2004-2010 doradcy rolniczy przygotowali wnioski o płatności bezpośrednie na kwotę około 11,0 mld zł, w tym w latach 2007-2010 na kwotę 8 439,5 mln zł (tabela 1).

Tabela 1

Efekty wsparcia doradztwa rolniczego (WODR) we wdrażaniu wybranych działań PROW 2007-2013 (stan na 31.12.2010)

Lp.	Działania	Liczba wniosków do ARiMR ogółem	Wnioski sporządzone przez WODR ogółem		Wartość wniosków sporządzonych przez WODR mln zł
			I. jedn.	%	
1.	Wnioski o dopłaty bezpośrednie	5 639 956	2 009 416	35,6	8 439,5
2.	Program rolnośrodowiskowy	124 765	114 238	91,6	1 210,9
3.	Modernizacja gosp. rolnych	43 235	24 018	55,5	3 324,1
4.	Ułatwianie startu młodym rolnikom	20 640	10 731	52,0	705,0
5.	Korzystanie z usług doradczych...	17 737	6 550	36,9	28,2
6.	Renty strukturalne	25 528	8 288	29,1	-
7.	Różnicowanie w kierunku działalności nierolniczej...	16 703	4 134	29,1	352,2
8.	Zwiększanie wartości dodanej...	2 532 6 490 226	673	26,6	1 725,0
9.	Tworzenie i rozwój mikro-przedsiębiorstw	15 523 2 827 497	1 511	9,7	275,2
10.	Uczestnictwo rolników w systemach jakości żywności	21 303 121 644,3	1 397	6,6	7,96
Ogółem:		-	-	-	16 068,1

Źródło: Badania IRWiR.

W ramach SPO Rolnictwo 2004-2006 ODR-y miały bardzo wysoki udział w przygotowaniu wniosków. W działaniu *Różnicowanie działalności...* wynosił on 69,3%, *Ułatwianie startu młodym rolnikom* 68,9%, *Inwestycje w gospodarstwach rolnych* 67,9%. Wartość tych wniosków opiewała łącznie na około 2,4 mld zł. W procesie wdrażania PROW 2004-2006 i PROW 2007-2013 (dane do 2010 r.) także bardzo wyraźnie zaznaczył się udział ośrodków doradztwa rolniczego. W tabeli 1 zaprezentowano efekty pracy doradców ODR za lata 2007-2010. W przypadku planów rolnośrodowiskowych ich udział w okresie 2004-2006 wynosił 77,8% (629,9 mln zł) i aż 91,6% (1 210,9 mln zł) w latach 2007-2010. W ramach PROW 2007-2013 za pierwsze cztery lata w działaniu *Modernizacja gospodarstw rolnych* udział ten wynosił 55,5% (3 324,1 mln zł), *Ułatwianie startu młodym rolnikom* 52,0% (705 mln zł), *Różnicowanie w kierunku działalności nierolniczej* 29,1% (352 mln zł), *Zwiększanie wartości dodanej...* 26,6% (1 725,0 mln zł).

Należy podkreślić, że poza doradztwem w zakresie wdrażania instrumentów WPR, doradcy świadczą doradztwo technologiczne, organizacyjno-ekonomiczne, marketingowe i rolnośrodowiskowe w ramach działalności statutowej, udzielając informacji i drobnych porad, prowadząc szkolenia, organizując pokazy, demonstracje polowe, targi, konkursy itp.

Uzyskiwane efekty dowodzą skuteczności i efektywności oddziaływania doradców rolniczych na swoich klientów mieszkających na obszarach wiejskich. Z wycieńń autora wynika, że każda złotówka wydatkowana na doradztwo z budżetu państwa dawała rocznie w okresie 2007-2010 średnio 22 302,0 zł wartości sporządzanych przez nich wniosków, planów biznesu i planów rolnośrodowiskowych, uzyskanych przez rolników w postaci dopłat bezpośrednich i działań PROW.

7. Wnioski i rekomendacje

1. System funkcjonowania jednostek doradztwa rolniczego w Polsce w obecnym kształcie, tj. od 1 sierpnia 2009 r. jest niespójny. Ośrodki Doradztwa Rolniczego podlegają organizacyjnie Sejmikom Wojewódzkim, które nie posiadają własnych mechanizmów kontroli, zaś finanse z budżetu państwa kierowane są do nich za pośrednictwem Wojewodów. Tak więc kto inny finansuje, a kto inny nadzoruje działalność ODR.
2. W Polsce mamy 16 niezależnych wojewódzkich ośrodków doradztwa rolniczego. Na szczeblu krajowym brak jest jednostki koordynującej (np. Dyrektoriat Generalny, Rada Dyrektorów, Zarząd Krajowy), bowiem CDR takiej roli ustawowo nie pełni. CDR pełni głównie rolę szkoleniową dla doradców, a nie dla rolników. Nazwa Centrum jest zatem nieadekwatna do roli, jaką mu przypisano.

3. Zgodnie z Ustawą z 23 stycznia 2009 r. organem nadzorującym działalność ODR jest Sejmik Województwa. Tymczasem zgodnie z ustawą o samorządzie województwa wszystkie wojewódzkie jednostki organizacyjne podlegają Zarządowi Województwa. Zarząd Województwa przedkłada plany i sprawozdania z działalności tych jednostek Sejmikowi Województwa, co w ustawie o samorządzie terytorialnym zostało wyraźnie ustalone. A zatem w obecnym stanie prawnym Sejmikowi nadano uprawnienia, które jest w stanie wykonać jedynie przy pomocy urzędu marszałkowskiego, który podlega Zarządowi Województwa, a Zarząd z kolei wybierany jest przez Sejmik. Podległość ODR należałoby przekazać zatem zarządowi Województwa, czyli dostosować się do rozwiązań stosowanych przy jednostkach organizacyjnych innych wojewódzkich jednostek organizacyjnych.
4. Kuriozalnym rozwiązaniem znowelizowanej ustawy o jednostkach doradztwa rolniczego jest również fakt, że dyrektora ODR powołuje Zarząd – organ wykonawczy, ustalając również jego wynagrodzenie, a wicedyrektorów (uchwalając ich wynagrodzenie) – Sejmik – organ uchwałodawczy, czyli wyższy rangą.
5. Rola Rady Społecznej Doradztwa Rolniczego wobec kompetencji dodanych Sejmikowi Województwa w odniesieniu do wojewódzkiego ośrodka doradztwa rolniczego została całkowicie zmarginalizowana, a część ich zadań – zdublowana.
6. Jedną ze słabych stron jednostek doradztwa rolniczego są niedostateczne więzi z nauką, spowodowane m.in. brakiem właściwego premiowania pracowników nauki za współpracę z praktyką gospodarczą. Z kolei zapis ustawy dotyczący Składu Rady Społecznej Doradztwa Rolniczego dopuszczający jedynie jednego przedstawiciela szkół wyższych i jednostek badawczo-rozwojowych wobec np. dwóch przedstawicieli średnich szkół rolniczych wydaje się utrzymywać te słabe powiązania z nauką.
7. Wojewódzkie ośrodki doradztwa rolniczego realizujące zadania z zakresu doradztwa rolniczego, a zwłaszcza doradztwa wiejskiego na rzecz regionalnego i lokalnego rozwoju wsi i rolnictwa muszą mieć możliwość otrzymywania dotacji z budżetów jednostek samorządu terytorialnego, w tym również na wynagrodzenia dla pracowników, utrzymanie ośrodków oraz wydatki inwestycyjne. Wymaga to nowelizacji ustawy budżetowej.
8. Uzyskiwane efekty pracy doradczej świadczą o podejmowaniu wyzwań przez ODR wobec zmieniającej się ciągle Wspólnej Polityki Rolnej i dużej efektywności we wdrażaniu jej instrumentów z korzyścią dla rolników, ich rodzin i ludności wiejskiej. ODR-y posiadają bardzo duże doświadczenie w realizacji swych zadań statutowych i coraz większe w realizacji odpłat-

nych usług doradczych. Są zdecydowanie bardziej wiarygodne w opinii większości rolników wobec konkurencyjnych firm komercyjnych na rynku usług doradczych.

9. Obecna struktura organizacyjna jednostek doradztwa rolniczego w swym wymiarze ustawowym wymaga zmian, które zidentyfikowano w niniejszej opinii. Ich pełne wprowadzenie w życie usprawniłoby być może funkcjonowanie ośrodków doradztwa rolniczego. Alternatywą dla tego znowelizowanego rozwiązania mogłoby być:
 - a) przekazanie ośrodków doradztwa pod kontrolę izb rolniczych wraz z ustawowym przekazaniem izbom środków budżetowych (gwarancja rządowa),
 - b) podporządkowanie ODR-ów Ministrowi Rolnictwa i Rozwoju Wsi odpowiedzialnemu w pełni za politykę rolną, posiadającemu środki finansowe na jej upowszechnianie i wdrażanie wraz ze zmianą roli i funkcji Centrum Doradztwa Rolniczego będącego w jego podległości.
10. Wszystkie te trzy propozycje rozwiązań i zapewne jeszcze inne są możliwe do realizacji. Powinny być one wzięte pod uwagę i szczegółowo przeanalizowane przy opracowaniu strategii rozwoju (funkcjonowania) doradztwa rolniczego w nawiązaniu do zadań objętych przyszłą WPR oraz strategii zrównoważonego rozwoju wsi, rolnictwa i rybactwa w Polsce.

LITERATURA

1. Drygas M. (2012): Instytucje w procesie wspierania przemian polskiej wsi i rolnictwa z funduszy unijnych. IRWiR PAN Warszawa, s. 236.
2. Kania J. (2007): Doradztwo rolnicze w Polsce w świetle potrzeb i doświadczeń zagranicznych. Zeszyty Naukowe AR w Krakowie nr 440, Seria Rozprawy nr 318, Kraków, s. 201.
3. Legutko S. (1996): Status prawny doradztwa rolniczego w Polsce. „Wieś i Doradztwo”, nr 2(6), s. 9–20.
4. Legutko S. (2001): Czy potrzebna jest prawna regulacja systemu doradztwa rolniczego w Polsce. „Wieś i Doradztwo”, nr 1(26), s. 2–8.
5. Maziarz C. (1984): Andragogika rolnicza. PWN Warszawa, s. 464.
6. Wawrzyniak B.M. (2003): Doradztwo i postępy w rolnictwie polskim. Włocławskie Towarzystwo Naukowe, Włocławek, s. 265.

JÓZEF KANIA

STATUS PRAWNY DORADZTWA ROLNICZEGO W POLSCE ORAZ JEGO ROLA
WE WDRAŻANIU INSTRUMENTÓW WSPÓLNEJ POLITYKI ROLNEJ

Słowa kluczowe: *doradztwo rolnicze, podstawy prawne, efekty doradztwa, Wspólna
Polityka Rolna*

STRESZCZENIE

W pracy przedstawiono diagnozę statusu prawnego jednostek doradztwa rolniczego w Polsce, tj. Centrum Doradztwa Rolniczego oraz wojewódzkich ośrodków doradztwa rolniczego po prawie czterech latach ich funkcjonowania w nowej formie organizacyjno-prawnej, a także dokonano częściowej oceny efektów pracy doradców we wdrażaniu instrumentów WPR. W tym celu zidentyfikowano wszystkie akty prawne obowiązujące dyrektorów jednostek doradztwa rolniczego, zorganizowano panel dyskusyjny z przedstawicielami dyrekcji CDR i ODR z całego kraju oraz dokonano analizy ankiet zawierających dane liczbowe co do rezultatów pracy doradców w zakresie działań objętych I i II filarem WPR. Na podstawie przeprowadzonej analizy pozytywnie oceniono efekty pracy doradczej oraz wyciągnięto krytyczne wnioski co do aktualnego statusu prawnego ODR, czyli umiejscowienia ich w Sejmikach Wojewódzkich oraz zaproponowano kroki naprawcze oraz rozwiązania alternatywne.

JÓZEF KANIA

THE LEGAL STATUS OF AGRICULTURAL ADVISORY SERVICES IN POLAND
AND ITS ROLE IN THE IMPLEMENTATION OF THE COMMON AGRICULTURAL
POLICY INSTRUMENTS

Key words: *agricultural advisory, legal basis, the effects of advisory services, the Common
Agricultural Policy*

SUMMARY

The paper presents a diagnosis of the legal status of advisory units in Poland, such as the Agricultural Advisory Centre in Brwinow and the provincial advisory centers after nearly four years of operation in the new organizational forms, and made a partial assessment of the effects of the work of advisers in the implementation of the CAP instruments. For this purpose, identified all applicable laws directors of agricultural advisory services, organized a panel discussion with representatives of the Directorate CDR and ODR from across the country and an analysis of questionnaires containing figures on the result of work of advisers in the area covered by the first and second pillar of the CAP. The analysis assessed the effects of positive advisory work and critical conclusions drawn as to the current legal status of ODR, the location of the provincial assemblies and proposed corrective actions and alternatives.

e-mail: jozef.kania@ur.krakow.pl