

KRYSTYNA KRZYŻANOWSKA

PAWEŁ TUR

*Szkoła Główna Gospodarstwa Wiejskiego w Warszawie*

*e-mail: keekd@sggw.pl*

## **SZKOLENIE KANDYDATÓW NA DORADCÓW ROLNOŚRODOWISKOWYCH W OPINII UCZESTNIKÓW**

### **1. Wstęp**

System rolnictwa w Polsce obowiązujący do końca lat 80 – tych zakładał rozwój tego sektora głównie przez maksymalizację produkcji, przy jednocześnie mniejszej koncentracji uwagi na jego negatywnym oddziaływaniu na środowisko naturalne. Ważne zmiany w tym zakresie nastąpiły z początkiem lat 90-tych, które zainicjowane zostały zmianą ustroju politycznego i gospodarczego kraju. Polska stając się powoli państwem demokratycznym o wolnorynkowej, otwartej gospodarce, zaczęła dostosowywać swoje prawodawstwo także w zakresie ochrony środowiska. Nie bez znaczenia było ubieganie się o członkostwo w Unii Europejskiej, co jeszcze bardziej narzucało działania na rzecz poszanowania środowiska, ponieważ Unia Europejska w ramach prowadzonej Wspólnej Polityki Rolnej zaczęła intensywnie działać w obszarze ochrony przyrody.

Od chwili akcesji Polski do UE kraj ten, a szczególnie sektor rolnictwa, stanął przed ważnym wyzwaniem i jednocześnie szansą, jaką są programy rolnośrodowiskowe. Mają one na celu zapewnienie trwałego i zrównoważonego rozwoju, opartego na właściwym i zgodnym z zasadami ochrony środowiska wykorzystywaniu zasobów przyrody do działalności gospodarczej człowieka. Działania rolnośrodowiskowe są zagadnieniami nowymi i mało znanymi wśród mieszkańców obszarów wiejskich. Zaistniała zatem potrzeba powołania specjalnej służby doradczej, która pomagałaby rolnikom w kwestiach programów rolnośrodowiskowych, dających korzyści zarówno samym rolnikom, jak i środowisku naturalnemu. W tym celu przygotowuje się doradców, którzy współpracując z rolnikami tworzą programy rolnośrodowiskowe dla danego gospodarstwa i pomagają w pozyskiwaniu środków finansowych oraz właściwej realizacji podejmowanych działań.

Z doradztwem rolnośrodowiskowym ściśle związane są dwa ważne terminy: pakiet rolnośrodowiskowy i plan działalności rolnośrodowiskowej. Pakiet rolnośrodowiskowy jest zbiorem wymogów gospodarowania spełniających określony cel, które traktowane są łącznie jako wydzielone zadania programu rolnośrodowiskowego i stanowią jednocześnie podstawę do ustalenia płatności rolnośrodowiskowej. Natomiast plan działalności rolnośrodowiskowej jest obowiązkowym dokumentem, który powinien posiadać producent rolny ubiegający się o przyznanie płatności z tytułu realizacji przedsięwzięć rolnośrodowiskowych i poprawy dobrostanu zwierząt. Plan ten powinien być wykonywany przy udziale doradcy rolnośrodowiskowego, który legitymuje się odpowiednią wiedzą, umiejętnościami i jest dobrze przygotowany do wykonywania zawodu.

W artykule przybliżono opinię doradców rolnośrodowiskowych na temat merytorycznych, metodycznych i organizacyjnych aspektów szkolenia przygotowującego kandydatów do wykonywania tego zawodu.

## 2. Liczba doradców rolnośrodowiskowych w Polsce

Doradca rolnośrodowiskowy jest to osoba posiadająca wiedzę i umiejętności w zakresie Krajowego Programu Rolnośrodowiskowego, potwierdzone zdaniem egzaminu prowadzonego w ramach szkoleń nadzorowanych przez Ministerstwo Rolnictwa i Rozwoju Wsi oraz egzaminu przeprowadzonego przez Dyrektora Centrum Doradztwa Rolniczego w Brwinowie.<sup>1</sup>

Doradców rolnośrodowiskowych obowiązuje m. in. znajomość: Kodeksu Dobrej Praktyki Rolniczej, systemów gospodarki rolnej zgodnych z wymogami ochrony środowiska, zagadnień ochrony przyrody (w tym rozpoznawania siedlisk, zbiorowisk roślinnych oraz gatunków roślin i zwierząt), ekologicznych zasad kształtowania krajobrazu, procedur ubiegania się o środki pomocowe oraz metod i technik komunikowania w doradztwie rolniczym<sup>2</sup>.

Aktualnie do rejestru Centrum Doradztwa Rolniczego w Brwinowie wpisanych zostało łącznie 1704 doradców rolnośrodowiskowych (stan na dzień 5.09.2008 r.), z czego 33 doradców nie przypisano jeszcze do właściwego województwa. Aktualną liczbę doradców rolnośrodowiskowych w poszczególnych województwach przedstawia tabela 1.

<sup>1</sup> Krajowy Program Rolnośrodowiskowy – Przewodnik, Wydaw. MRiRW, Warszawa 2004, s. 4.

<sup>2</sup> J. Kania: Doradztwo rolnicze w Polsce w świetle potrzeb i doświadczeń zagranicznych. Zeszyty Naukowe Akademii Rolniczej im. Hugona Kołłątaja w Krakowie. Zeszyt 318. Kraków 2007, s. 75.

Tabela 1

## Liczba doradców rolnośrodowiskowych według województw (w%)

Województwo	Ogółem	
	N=1671	%
Mazowieckie	162	9,7
Wielkopolskie	138	8,2
Dolnośląskie	129	7,7
Podkarpackie	127	7,6
Małopolskie	124	7,4
Lubelskie	118	7,1
Warmińsko-mazurskie	118	7,1
Podlaskie	117	7,0
Kujawsko-pomorskie	114	6,8
Zachodniopomorskie	109	6,5
Świętokrzyskie	107	6,4
Pomorskie	98	5,0
Łódzkie	78	4,7
Lubuskie	56	3,3
Śląskie	45	2,7
Opolskie	31	1,9

Źródło: opracowanie własne na podstawie [www.cdr.gov.pl](http://www.cdr.gov.pl)

Najwięcej doradców rolnośrodowiskowych było na terenie takich województw, jak: mazowieckie, wielkopolskie, dolnośląskie i podkarpackie, a najmniej w województwach: opolskim, śląskim i lubuskim.

### 3. Metodyka badań i cechy społeczno-demograficzne respondentów

Aby dokonać oceny jakości doskonalenia zawodowego realizowanego w ramach szkolenia przygotowującego doradców rolnośrodowiskowych materiał empiryczny zebrany został za pomocą metody sondażu diagnostycznego i jej odpowiednich technik badawczych, tj. kwestionariusza ankiety i literatury przedmiotu. Badania empiryczne zostały przeprowadzone na terenie całego kraju w czerwcu 2008 roku za pomocą portalu internetowego [www.ankietka.pl](http://www.ankietka.pl). Dobór próby do badań był celowy. Ankiety wysłano do wszystkich doradców, którzy posiadali adres mailowy i udostępnili go na stronie internetowej Centrum Doradztwa Rolniczego w Brwinowie. Badaniami objęto 143 doradców rolnośrodowiskowych.

W badanej populacji kobiety stanowiły 59,9%, a mężczyźni 40,1%. Głównie były to osoby młode do 34 roku życia – 47,9%, w przedziale 35 – 44 lata znalazło się (16,2%), w kolejnej grupie wiekowej 45 – 54 lat (28,9%) i powyżej 55 lat – 7,0%. Na uwagę zasługuje duże zainteresowanie doskonaleniem zawodowym w zakresie zagadnień rolnośrodowiskowych wśród osób starszych, legitymujących się dłuższym stażem w doradztwie. Badani doradcy legitymowali się wykształceniem

wyższym. Zgodnie z Rozporządzeniem Ministra Rolnictwa i Rozwoju Wsi kandydaci na doradcę rolnościrodowiskowego muszą posiadać wyższe wykształcenie kierunkowe (architektura krajobrazu, biologia, ochrona środowiska, ogrodnictwo, rolnictwo, technika rolnicza i leśna, weterynaria, zootechnika lub pokrewne).<sup>3</sup> W badanej populacji najwięcej było doradców rolnościrodowiskowych pracujących na terenie następujących województw: mazowieckiego (13,4 %), wielkopolskiego i lubelskiego (po 12,0 %) oraz dolnośląskiego (11,3 %), a najmniej z terenu takich województw, jak: świętokrzyskie (0,7%), śląskie (2,1%), opolskie, lubuskie i łódzkie (po 2,8%). Ponad 2/5 badanych posiadało duże doświadczenie zawodowe i legitymowało się stażem pracy w doradztwie powyżej 10 lat (45,2%), prawie tyle samo respondentów rozpoczynało swoją karierę zawodową nie przekraczając 5 lat pracy w doradztwie rolniczym (38,7%).

#### 4. Wyniki badań

W badaniach poszukiwano odpowiedzi na pytanie: co skłoniło respondentów do uczestnictwa w szkoleniu na doradcę rolnościrodowiskowego? Głównym motywem, który skłonił badanych do wzięcia udziału w tym szkoleniu była chęć rozwoju zawodowego. Na drugim miejscu uplasowało się skierowanie przez pracodawcę, którym przeważnie był ODR. Na trzecim miejscu znalazła się chęć zdobycia wiedzy. Respondenci należeli do osób dostrzegających znaczenie nowej wiedzy zarówno w rozwoju osobistym, jak i zawodowym. Szczegółowe informacje na ten temat przedstawiono na rysunku 1.

Informację o szkoleniu badani respondenci przeważnie otrzymywali od osób, z którymi pracowali (80,4 %). Głównie były to agencje i instytucje państwowe związane z rolnictwem (np. ODR). Na drugim miejscu znalazły się w kolejności takie źródła, jak: informacja przekazywana bezpośrednio z CDR w Brwinowie doradcom rolniczym pracującym w ODR lub zamieszczana w specjalistycznej prasie rolniczej. Internet jako źródło informacji uplasował się na ostatnim miejscu ze wskazaniem 2,8 %.

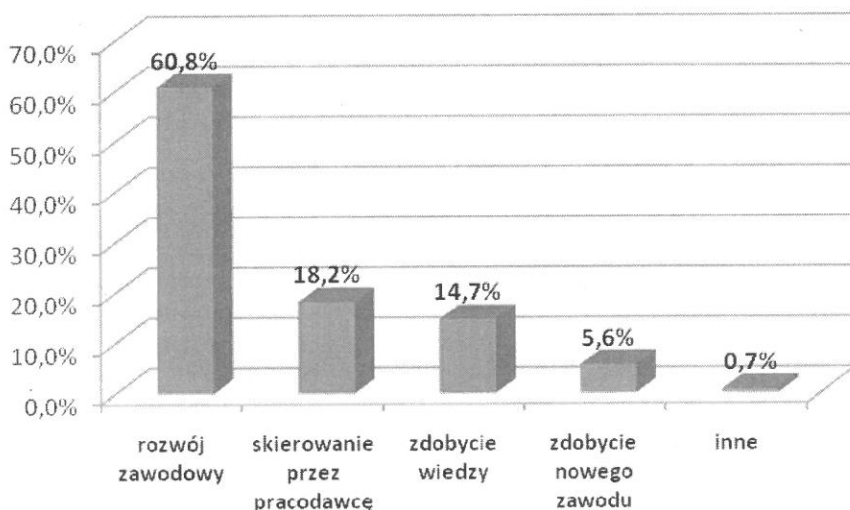
Wśród badanych doradców panowała opinia, iż szkolenia pozwalające zdobyć uprawnienia w zakresie doradztwa rolnościrodowiskowego cieszą się dużą popularnością. Tak odpowiedziało 81,8 % badanych.

Najczęściej szkolenie kandydatom na doradcę rolnościrodowiskowego w całości finansował pracodawca ( $\frac{3}{4}$  wskazań). Pozostałe badane osoby opłacały szkolenie ze środków własnych lub pożyczonych.

<sup>3</sup> Rozporządzenie Ministra Rolnictwa i Rozwoju Wsi z dnia 7.05.2008 r. w sprawie szkoleń dla podmiotów, których dotyczą działania objęte PROW na lata 2007-2013, oraz doradzania odnośnie porządkowania dokumentacji niezbędnej do uzyskania pomocy finansowej (Dz. U. Nr 89, poz. 545).

Rysunek 1

## Motywy uczestnictwa w szkoleniu na doradcę rolnośrodowiskowego (w %)



Źródło: Badania własne

Sposób prowadzenia szkoleń i rodzaj przekazywanych treści są bardzo ważne dla osób biorących w nich udział, ponieważ od tego zależy właściwe przygotowanie kursantów do wykonywanego w przyszłości zawodu. Analiza ex post składników kursu dokonana przez jego uczestników może dostarczyć wielu cennych informacji i wskazówek instytucjom organizującym to przedsięwzięcie.

Dotychczasowa liczba godzin trwania szkolenia przygotowującego do zawodu doradcy rolnośrodowiskowego wynosiła 81,5 godzin dydaktycznych, z czego 6 godzin przewidziano na zajęcia praktyczne w gospodarstwie rolnym.<sup>4</sup> Układ ten zmieniło nowe Rozporządzenie Ministra Rolnictwa i Rozwoju Wsi, które wprowadziło 52 godziny zajęć teoretycznych i 28 godzin zajęć praktycznych.<sup>5</sup>

Ponad połowa badanych doradców uznała, że liczba godzin trwania szkolenia była w zupełności wystarczająca. Natomiast niewiele mniejsza grupa ankietowanych stwierdziła, iż czas przeznaczony na prowadzenie szkolenia był niewystar-

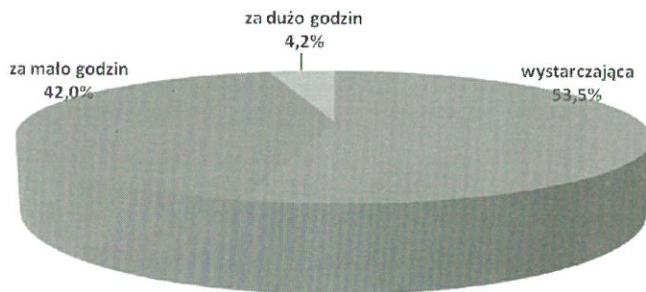
<sup>4</sup> Rozporządzenie Ministra Rolnictwa i Rozwoju Wsi z dnia 7 stycznia 2005 r. w sprawie szkoleń dla podmiotów, których dotyczą działania objęte planem rozwoju obszarów wiejskich oraz doradzania tym podmiotom. (Dz U. Nr 13, poz. 100)

<sup>5</sup> Informacje uzyskane z CDR w Brwinowie. Rozporządzenie Ministra Rolnictwa i Rozwoju Wsi z dnia 7.05.2008 r. w sprawie szkoleń dla podmiotów, których dotyczą działania objęte PROW na lata 2007-2013, oraz doradzania odnośnie do sporządzania dokumentacji niezbędnej do uzyskania pomocy finansowej. (Dz. U. Nr 89, poz. 545)

czający dla poruszenia i przyswojenia wszystkich istotnych kwestii. Nieznaczna tylko część respondentów uważała, iż szkolenie trwało za długo. Szczegółowe informacje przedstawiono na rysunku 2.

Rysunek 2

### Liczba godzin dydaktycznych realizowanych w czasie trwania szkolenia według badanych doradców (w %)

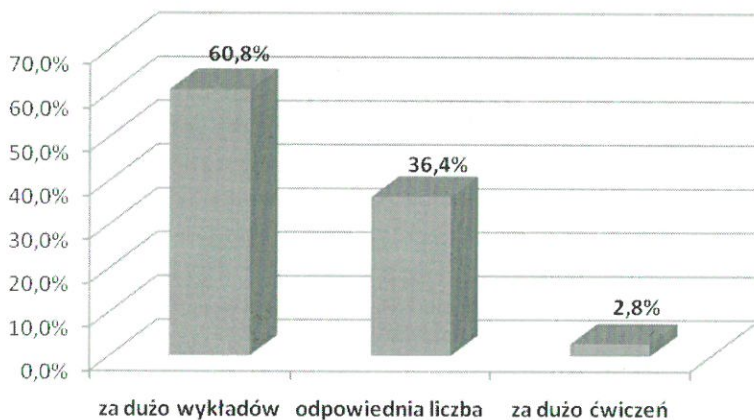


Źródło: Badania własne

Prawie 2/3 badanych uznało, że liczba godzin wykładów była za duża w stosunku do liczby zajęć praktycznych. Przeszło 1/3 wszystkich respondentów uważała, że proporcje między teorią a praktyką były właściwe, a tylko nieliczni wskazywali na nadmiar zajęć praktycznych. Badani doradcy dostrzegali wyraźny niedobór zajęć dydaktycznych, podczas których mogliby praktyczne przyswajając przekazywaną im wiedzę. Jest to ważna wskazówka dla osób organizujących taką formę doskonalenia zawodowego.

Rysunek 3

### Proporcje między liczbą godzin wykładów a zajęciami praktycznymi w programie szkolenia (w %)



Źródło: Badania własne

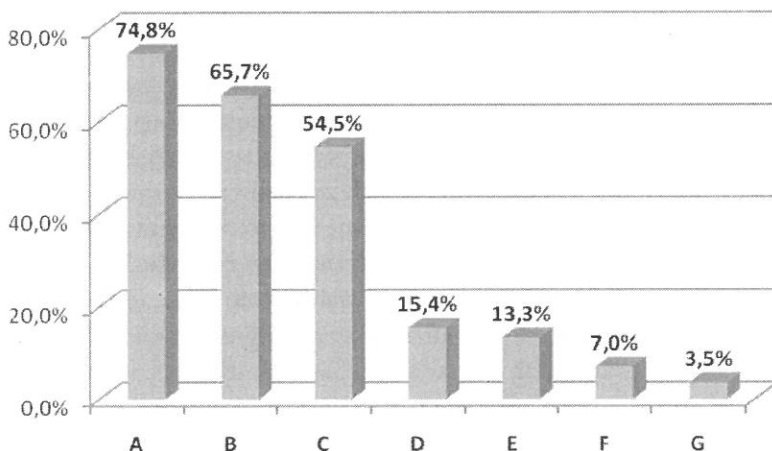
Przekazywana w trakcie szkoleń wiedza merytoryczna według opinii większości badanych doradców była raczej przydatna w wykonywaniu zawodu (58,7 %). Dużą jej wartość dostrzegają 28,0 % badanych, a małą (13,3%).

Badani za najbardziej przydatną w pracy doradczej uznali następującą tematykę szkoleń:

- zagadnienia branżowe dotyczące m.in. rolnictwa zrównoważonego i ekologicznego, typów krajobrazów rolniczych oraz identyfikacji gatunków ptaków i ssaków;
  - zasady realizacji poszczególnych pakietów i systemu pomocy UE;
  - zagadnienia prawne;
  - zawartość planu rolnośrodowiskowego oraz sposób jego przygotowania.
- Szczegółowe dane na ten temat przedstawiono na rysunku 4.

Rysunek 4

**Przydatność zagadnień omawianych podczas szkolenia w pracy doradców rolnośrodowiskowych (w %)\***



A- zagadnienia z zakresu produkcji roślinnej i zwierzęcej; B- zasady realizacji poszczególnych pakietów oraz pomoc UE; C- zagadnienia prawne; D- wiedza o ochronie przyrody, plan działalności rolnośrodowiskowej; E- obsługa programów komputerowych do opracowania planu nawozowego i wyliczenia bilansu azotu; F- zasady kalkulacji pomocy finansowej dla poszczególnych pakietów; G- zasady kontroli i sankcje w ramach poszczególnych pakietów

\*Badani mogli podać więcej niż jedną odpowiedź

Źródło: Badania własne

Respondenci wyrażali również opinię na temat metodyki prowadzenia szkoleń. Do czynników podstawowych rozstrzygających o efektach dydaktyczno-wychowawczych kształcenia kursowego zalicza się metody nauczania.

W. Kujawiński<sup>6</sup> dzieli metody edukacyjne stosowane w doradztwie rolniczym na dwie grupy:

- metody podające (opis, narracja, wykład, wyjaśnianie),
- metody niepodające:
  - heurystyczne (problemowa, dyskusji, dialogu, gry dydaktyczne),
  - operatywne (metoda ćwiczeń i praktycznego działania).

Natomiast według C. Maziarza<sup>7</sup> metody nauczania można podzielić na następujące grupy:

- metody podające (wykład, opowiadanie, opis, praca z książką),
- metody poszukujące (pogadanka, dyskusja, ćwiczenie, praca w zespołach problemowych),
- metody aktywizujące (sytuacyjne, przypadków, inscenizacji, gry kierownicze, „sesje pomysłowości”).

Do opracowania wyników badań empirycznych wykorzystano propozycję C. Maziarza. Według opinii ankietowanych, prowadzący zajęcia podczas szkoleń najczęściej posługiwali się metodą wykładu. Jej zaletą jest to, że w krótkim czasie można w uporządkowany sposób przedstawić dużą ilość informacji, wadą natomiast brak możliwości uaktywnienia słuchaczy w procesie dydaktycznym. Drugą w kolejności metodą przekazywania wiedzy była dyskusja, która z kolei jest czasochłonna, ale stwarza możliwości wymiany ról między wykładowcą i słuchaczami. Pozostałe metody były stosowane rzadko, a wśród nich znalazły się: pogadanka, metoda „burzy mózgow”, metoda odgrywania ról oraz inne (np. rozwiązywanie zadań, studium przypadku). Szczegółowe informacje przedstawiono na rysunku 5.

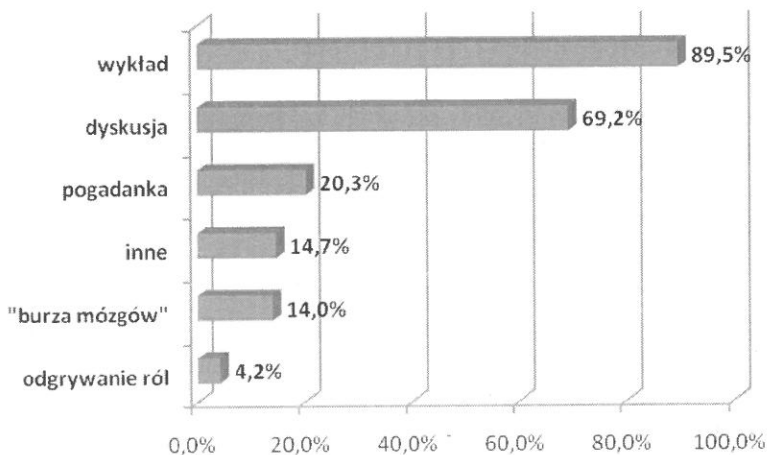
Aby ocenić, czy dobór metod pracy oświatowej do realizacji zajęć w ramach szkoleń był właściwy, zapytano respondentów o ich preferencje w tym zakresie.

Otóż okazało się, że badani doradcy preferowali dyskusję należącą do grupy metod poszukujących i wykład z grupy podających metod pracy oświatowej. Badani doradcy woleli wnikliwą rozmowę na dany temat niż jednostronny przekaz informacji podczas wykładu. Za mało atrakcyjne uczestnicy szkolenia uznawali metody aktywizujące, np. metodę odgrywania ról czy metodę „burzy mózgow”. Szczegółowe informacje na ten temat przedstawiono na rysunku 6.

<sup>6</sup> W. Kujawiński: *Doradztwo rolnicze w zarysie. Centrum Doradztwa i Edukacji w Rolnictwie w Poznaniu*. Poznań 1996, s. 105 -110.

<sup>7</sup> C. Maziarz: *Andragogika rolnicza*. PWN, Warszawa 1987, s.524.

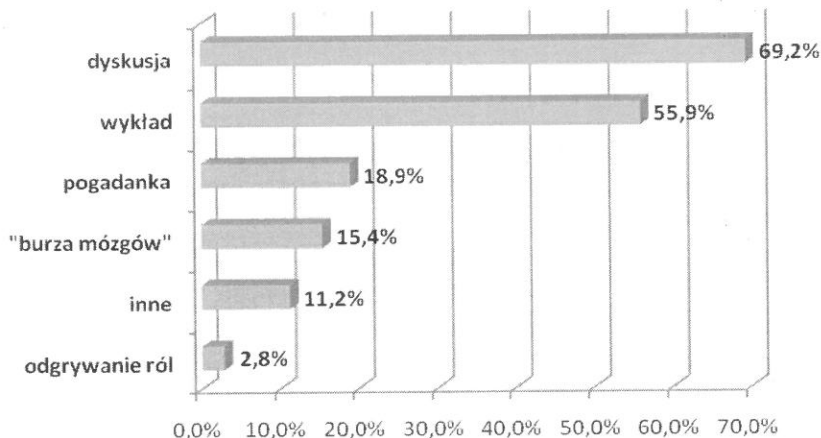
Rysunek 5

**Metody pracy oświatowej wykorzystywane przez wykładowców do prowadzenia zajęć dydaktycznych podczas szkoleń (w %)\***

\* Badani mogli podać więcej niż jedną odpowiedź

Źródło: Badania własne

Rysunek 6

**Metody prowadzenia zajęć dydaktycznych preferowane przez uczestników szkolenia (w %)**

\* Badani mieli możliwość wyboru maksymalnie dwóch odpowiedzi

Źródło: Badania własne

Propozycje zmian w szkoleniu podane przez badane osoby, w największej części dotyczyły wprowadzenia większej liczby godzin zajęć terenowych z wiedzy przyrodniczej (32,4%). Doradcy chcieliby praktycznie nauczyć się rozpoznawania siedlisk, gatunków ptaków oraz pogłębić wiedzę praktyczną z łąkarstwa. Za ważne ankietowani uznali także wyjazdy do gospodarstw (18,6 %), w których realizowane są pakiety rolnośrodowiskowe. Zwrócili również uwagę na potrzebę wprowadzenie większej liczby godzin ćwiczeń, podczas których odbywałaby się nauka sporządzania planów rolnośrodowiskowych na komputerze (13,7 %). Dobrze byłoby także poszerzyć zakres wiedzy dotyczącej spójności i wymiany pakietów w ramach działań rolnośrodowiskowych, zagadnień prawnych i komunikowania społecznego. Na przykład dla doradców, którzy posiadają ukończony kurs podstawowy z zakresu metodyki doradztwa rolniczego oraz pragną pogłębić swoje kompetencje zawodowe m.in. z zakresu komunikowania społecznego, dobrą propozycją może być możliwość uczestnictwa w warsztatach „Doskonalenie umiejętności metodycznych i komunikacyjnych doradców rolniczych” organizowanych przez CDR w Brwinowie.

Oferta szkolenia kandydatów na doradców rolnośrodowiskowych według badanych wymaga uzupełnienia i wprowadzenia kilku zmian. Największą potrzebą postrzeganą przez ankietowanych było zwiększenie liczby godzin wykładów i ćwiczeń niezbędnych do opanowania materiału szkoleniowego (ponad ¼ wskazań). Następną ważną zmianą powinno być dostosowanie metod prowadzenia zajęć do przekazywanych treści, by były one dobrze przyswajane (17,5 %). Badane osoby zwracały również uwagę na zwiększenie ilości przekazywanej wiedzy (16,1 %). Pozostali ankietowani oczekiwali lepszego przygotowania merytorycznego od prowadzących szkolenia oraz obniżenia opłaty za szkolenie.

## 5. Podsumowanie i wnioski

Przekazywana w trakcie szkoleń wiedza merytoryczna według opinii zdecydowanej większości badanych doradców była przydatna lub raczej przydatna w wykonywaniu zawodu.

Tematyka szkoleń uznana za ważną obejmowała: zagadnienia branżowe dotyczące m.in. rolnictwa ekologicznego i zrównoważonego, typów krajobrazów rolniczych oraz identyfikacji gatunków ptaków i ssaków; zasady realizacji poszczególnych pakietów i systemu pomocy UE, zagadnienia prawne, a także zawartość planu rolnośrodowiskowego oraz sposób jego przygotowania.

Wśród metod pracy oświatowej doradcy preferowali metodę dyskusji należącą do grupy metod poszukujących i wykład z grupy metod podających. Badani woleli wnikliwą rozmowę na dany temat niż jednostronny przekaz informacji podczas wykładu.

Propozycje zmian w programie szkolenia na doradcę rolnośrodowiskowego dotyczyły głównie wprowadzenia zajęć terenowych z wiedzy przyrodniczej. Doradcy chcieliby praktycznie nauczyć się rozpoznawania siedlisk, gatunków ptaków oraz pogłębić wiedzę praktyczną z łąkarstwa. Za ważne ankietowani uznali również wyjazdy do gospodarstw, w których realizowane są pakiety rolnośrodowiskowe. Wskazywali także na potrzebę wprowadzenia większej liczby godzin ćwiczeń, podczas których odbywałyby się nauka sporządzania planów rolnośrodowiskowych na komputerze. Badani respondenci zwrócili również uwagę na brak wystarczającej wiedzy z zakresu: spójności i wymiany pakietów w ramach działań rolnośrodowiskowych, zagadnień prawnych i komunikowania społecznego. Ponadto respondenci wskazywali na potrzebę ustawicznego doskonalenia zawodowego doradców rolnośrodowiskowych oraz organizowania spotkań, w czasie których byłaby możliwość wymiany doświadczeń zawodowych.

Sugestie uczestników szkoleń na doradcę rolnośrodowiskowego dotyczące sposobów realizacji programu mogą być wykorzystane przez organizatorów tego przedsięwzięcia w procesie doskonalenia oferty oświatowej.

## LITERATURA

1. Kania J. (2007): Doradztwo rolnicze w Polsce w świetle potrzeb i doświadczeń zagranicznych. Zeszyty Naukowe Akademii Rolniczej im. Hugona Kołłataja w Krakowie. Zeszyt 318. Kraków, s. 75.
2. Krajowy Program Rolnośrodowiskowy – Przewodnik. (2004) Wydaw. MRiRW, Warszawa.
3. Kujawiński W. (1996): Doradztwo rolnicze w zarysie. Centrum Doradztwa i Edukacji w Rolnictwie w Poznaniu. Poznań.
4. Maziarz C. (1987): Andragogika rolnicza. PWN, Warszawa.
5. Mościcki K. (2007): Szkolenia rolnośrodowiskowe na obszarach wiejskich. Wydaw. Związek Zawodowy Centrum Narodowe Młodych Rolników, Warszawa.
6. Plan Rozwoju Obszarów Wiejskich na lata 2007-2013. Ministerstwo Rolnictwa i Rozwoju Wsi, Warszawa lipiec 2007.
7. Rozporządzenie Ministra Rolnictwa i Rozwoju Wsi z dnia 7 stycznia 2005 r. w sprawie szkoleń dla podmiotów, których dotyczą działania objęte planem rozwoju obszarów wiejskich oraz doradzania tym podmiotom. (Dz U. Nr 13, poz. 100).
8. Rozporządzenie Ministra Rolnictwa i Rozwoju Wsi z dnia 7.05.2008 r. w sprawie szkoleń dla podmiotów, których dotyczą działania objęte PROW na lata 2007-2013, oraz doradzania odnośnie do sporządzania dokumentacji niezbędnej do uzyskania pomocy finansowej (Dz. U. Nr 89, poz. 545).9. Rozporządzenie Ministra Rolnictwa i Rozwoju Wsi z dnia 21 grudnia 2007 zmieniające rozporządzenie w sprawie szkoleń dla podmiotów, których dotyczą działania objęte planem rozwoju obszarów wiejskich oraz doradzania tym podmiotom (Dz. U. Nr 248, poz. 1849-1850) [www.cdr.gov.pl](http://www.cdr.gov.pl).

KRYSTYNA KRZYŻANOWSKA, PAWEŁ TUR

SZKOLENIE KANDYDATÓW NA DORADCÓW ROLNOŚRODOWISKOWYCH W OPINII UCZESTNIKÓW

STRESZCZENIE

W artykule przybliżono opinię doradców rolnośrodowiskowych na temat merytorycznych, metodycznych i organizacyjnych aspektów szkolenia przygotowującego kandydatów do wykonywania tego zawodu. Oferta merytoryczna dotycząca większości zagadnień była dostosowana do potrzeb i oczekiwań uczestników szkolenia. Poszerzenia wymaga tematyka z zakresu komunikowania społecznego i rachunkowości rolniczej. Natomiast proponowane zmiany o charakterze metodyczno-organizacyjnym dotyczyły: zwiększenia liczby godzin wykładów i ćwiczeń, dostosowania metod prowadzenia zajęć do przekazywanych treści, lepszego przygotowania merytorycznego wykładowców oraz obniżenia opłat za szkolenie.

KRYSTYNA KRZYŻANOWSKA, PAWEŁ TUR

TRAININGS FOR THE AGRICULTURAL AND ENVIRONMENTAL ADVISORS  
IN THE PARTICIPANTS' OPINION

SUMMARY

Opinion of agricultural and environmental advisor about content-related, methodological and organizational aspects of the advisor's trainings courses has been shown in this article. Content-related offer which concerns most of issues have been adapted to the needs and expectations of the participants of the courses. Only the subject matter of social communication and agricultural accountancy have to be broaden. Moreover, there is a suggestion: to emphasize the number of lectures and classes, to adjust the methods of teaching to the content and to expose the training fee.