

HENRYK SKÓRNICKI

Centrum Doradztwa Rolniczego Oddział w Radomiu

SYSTEM DORADZTWA ROLNICZEGO W PAŃSTWACH CZŁONKOWSKICH WE

1. Wprowadzenie

Państwa Członkowskie Unii Europejskiej miały obowiązek ustanowić, do dnia 1 stycznia 2007 roku, system doradztwa dla gospodarstw rolnych, obejmujący co najmniej wymogi i normy z zakresu wzajemnej zgodności. W opinii Komisji Europejskiej doradztwo ma fundamentalne znaczenie dla wprowadzenia wzajemnej zgodności przez rolników. Z doświadczeń „starych” państw członkowskich wynika, że szereg problemów, które pojawiły się w fazie wprowadzania, było związanych z trudnościami, jakie rolnicy mieli ze zrozumieniem i wypełnieniem zobowiązań wynikających z wymogów wzajemnej zgodności. Rolnicy korzystający z usług doradczych w większym stopniu rozumieli zasadę wzajemnej zgodności, a co za tym idzie, lepiej wypełniali swoje zobowiązania w tym zakresie, a więc sprawne i przygotowane doradztwo rolnicze jest niezbędne dla prawidłowego działania wprowadzanego systemu.

2. System Doradztwa Rolniczego jako instrument Wspólnej Polityki Rolnej

Reforma Wspólnej Polityki Rolnej, wdrażana w starych państwach członkowskich UE od 2005 roku, wprowadziła radykalne zmiany w systemie jej funkcjonowania i finansowania. Wśród najważniejszych zmian należy wymienić:

- oddzielenie płatności bezpośrednich od struktury i wielkości produkcji rolnej (*decoupling*),
- wprowadzenie systemu jednolitej płatności niezależnej od produkcji (z ang. SPS- *Single Payment Scheme*),
- zmniejszenie kwot płatności bezpośrednich dla największych gospodarstw z przeznaczeniem wygospodarowanych środków finansowych na wzmocnienie działań na rzecz rozwoju wsi (*modulacja*),

- powiązanie otrzymywania płatności bezpośrednich (SPS) i płatności specyficznych dla określonych kierunków produkcji z obowiązkiem spełniania określonych standardów przez gospodarstwo – zasada wzajemnej zgodności (*cross-compliance*),
- zwiększenie roli rozwoju obszarów wiejskich (wzrost zakresu i poziomu wsparcia).

Ustanowienie systemu jednolitej płatności, który wiąże się z oddzieleniem bezpośredniego wsparcia dochodów rolników od produkcji oraz obowiązkowe wprowadzenie wymogów wzajemnej zgodności (*cross-compliance*) uzależnia otrzymanie płatności bezpośrednich od spełnienia przez gospodarstwo rolne wymagań w zakresie ochrony środowiska, zdrowia publicznego, dobrostanu zwierząt, zdrowia zwierząt oraz zdrowotności roślin określonych w załączniku nr III do Rozporządzenia Rady WE nr 1782/2003 oraz dobrej kultury rolnej zgodnej z ochroną środowiska określonej w załączniku nr IV ww. rozporządzenia.

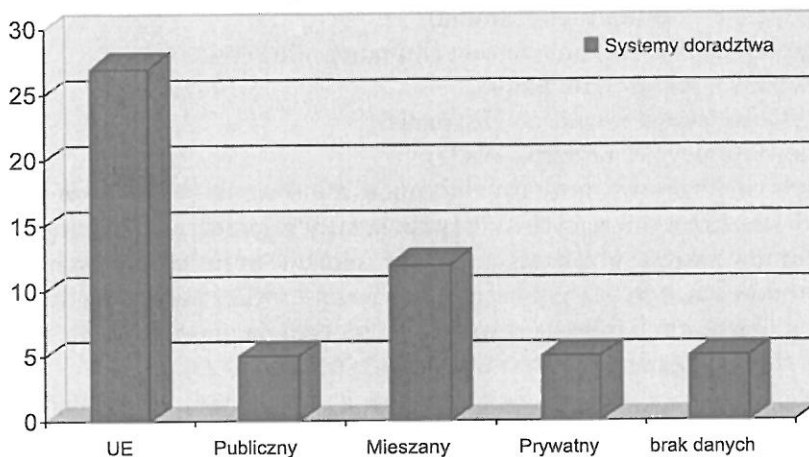
Nowym instrumentem Wspólnej Polityki Rolnej był obowiązek ustanowienia przez Państwa Członkowskie, z dniem 1 stycznia 2007, systemu doradztwa dla rolników częściowo finansowanego z budżetu Wspólnoty (Rozporządzenie Rady WE nr 1782/2003, artykuł 13). System Doradztwa Rolniczego ma pomóc rolnikom i posiadaczom lasów w poniesieniu kosztów wynikających z korzystania z usług doradczych oraz ułatwić im spełnienie wymaganych standardów w gospodarstwie.

Nowe państwa członkowskie, w tym Polska, zgodnie z Rozporządzeniem Rady WE nr 1782/2003 oraz Rozporządzeniem Rady WE nr 2012/2006 mają obowiązek wprowadzenia zasady wzajemnej zgodności z dniem 1 stycznia 2009 roku oraz prawo do udzielania bezpośredniego wsparcia dochodów w ramach systemu jednolitych płatności obszarowych (SAPS), nie dłużej niż do końca 2010 roku (*w projekcie rozporządzenia zmieniającego Rozporządzenie 1782/2003 do końca 2013 roku*).

System doradztwa rolniczego zgodnie z Rozporządzeniem Rady WE nr 1782/2003 prowadzony może być przez jedną lub kilka wyznaczonych instytucji publicznych lub przez podmioty prywatne. Ustanowienie (zdefiniowanie) Systemu Doradztwa Rolniczego (SDR) leży w gestii Państwa Członkowskiego, dopuszcza się funkcjonowanie różnych systemów (instytucje publiczne, prywatne lub system mieszany - instytucje publiczne i prywatne).

Jak wynika z wykresu (rysunek 1) większość Państw Członkowskich ustanowiło mieszany (publiczno-prywatny) lub prywatny system doradztwa rolniczego. System publiczny funkcjonuje tylko w 5 państwach: Austrii, na Cyprze, w Słowenii, Rumunii, W. Brytanii i Płn. Irlandii.

Rysunek 1

Rozwiązania organizacyjne w doradztwie rolniczym (SDR)
po 2007 roku w UE¹

W tych Państwach Członkowskich, w których zdecydowano się na wprowadzenie do systemu doradztwa rolniczego podmiotów prywatnych, ustanowiono obowiązkowy system akredytacji tych podmiotów. W trakcie tworzenia procedur akredytacyjnych są: Francja, Luksemburg, Polska, Belgia – Walonia, Węgry i Łotwa. Działalność doradcza musi, zgodnie z Rozporządzeniem¹ Rady (WE) nr 1698/2005 artykuł 24 obejmować co najmniej wymogi podstawowe w zakresie:

- zarządzania gruntami i ochrony środowiska,
 - zdrowia publicznego,
 - dobrostanu zwierząt,
 - zdrowia zwierząt i zdrowotności roślin,
 - zasad dobrej kultury rolnej zgodnej z ochroną środowiska
- oraz
- norm bezpieczeństwa pracy opartych na prawodawstwie wspólnotowym.

Rolnicy mogą uczestniczyć w systemie doradztwa rolniczego na zasadzie dobrowoli. Państwa Członkowskie traktują na zasadzie pierwszeństwa tych rolników, którzy otrzymują rocznie powyżej 15 000 euro płatności bezpośrednich (Rozporządzenie Rady WE nr 1782/2003 artykuł 14), zasada ta nie jest obowiązkowa i pięć krajów (Belgia-Flamandia, - Walonia, Cypr, Francja, Szkocja) a także Polska nie wprowadziły żadnych priorytetów. Rumunia i W. Brytania-Walia obniżyły próg do 10 000 euro. Anglia definiuje priorytety każdego roku. Część Państw Członkowskich ustanowiła inne priorytety dostępu do usług doradczych, a mianowicie:

- obszary szczególnie narażone (Austria, Estonia, Hiszpania, Grecja, Słowenia),

¹ wyniki badań przeprowadzone przez wspólnotowe centrum badań we Włoszech (JRC Ispra) czerwiec 2007 r.

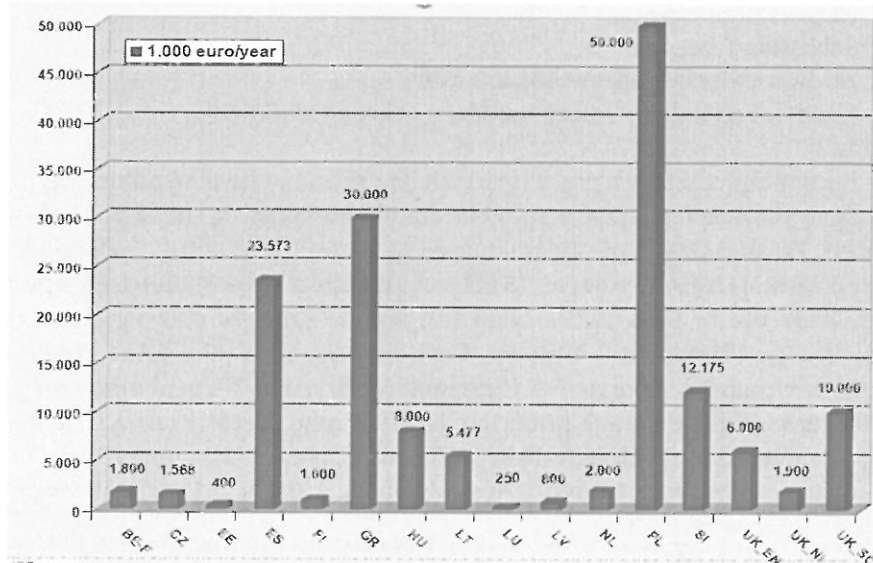
- młodzi rolnicy (Estonia, Hiszpania, Litwa),
- wysoka obsada zwierząt (Austria, Słowenia),
- wsparcie – działań rolnośrodowiskowych
- wsparcie – Natura 2000 (Estonia),
- gospodarstwa wielkoobszarowe (Rumunia, Słowenia),
- kobiety – rolnicy (Hiszpania),
- systemy jakości żywności (Hiszpania),
- nowi rolnicy (W. Brytania-Walia).

Wsparcie finansowe może być przyznane rolnikom na pokrycie części ponoszonych kosztów wynikających z korzystania z usług doradztwa rolniczego, przede wszystkim w zakresie przestrzegania przez rolników norm ustawowych dotyczących środowiska, zdrowia publicznego, zwierząt i roślin, warunków utrzymania zwierząt oraz norm bezpieczeństwa pracy opartych na prawodawstwie wspólnotowym (Rozporządzenie Rady WE nr 1698/2005 artykuł 23).

Całkowita kwota wsparcia za korzystanie z usług doradztwa ograniczona jest do 80% kosztów kwalifikowanych i nie może przekroczyć kwoty maksymalnej 1 500 euro na jedno gospodarstwo (Załącznik do Rozporządzenia Rady (WE) Nr 1698/2005). Prawie wszystkie państwa, 21 na 24, (poza Francją, Danią i Irlandią), sfinansują stosowanie SDR (rysunek 2). W 7 państwach zdecydowano się na pełne finansowanie usług w ramach systemu doradztwa tylko z budżetu krajowego: Austria, Belgia – Walonia, Finlandia, W. Brytania- Anglia, - Szkocja, - Płn. Irlandia.

Rysunek 2

Finansowanie SDR



W Polsce zaplanowano również finansowanie usług doradczych w ramach „Programu Rozwoju Obszarów Wiejskich” do kwoty 1 500 euro i nie więcej niż 80% kosztów kwalifikowalnych.

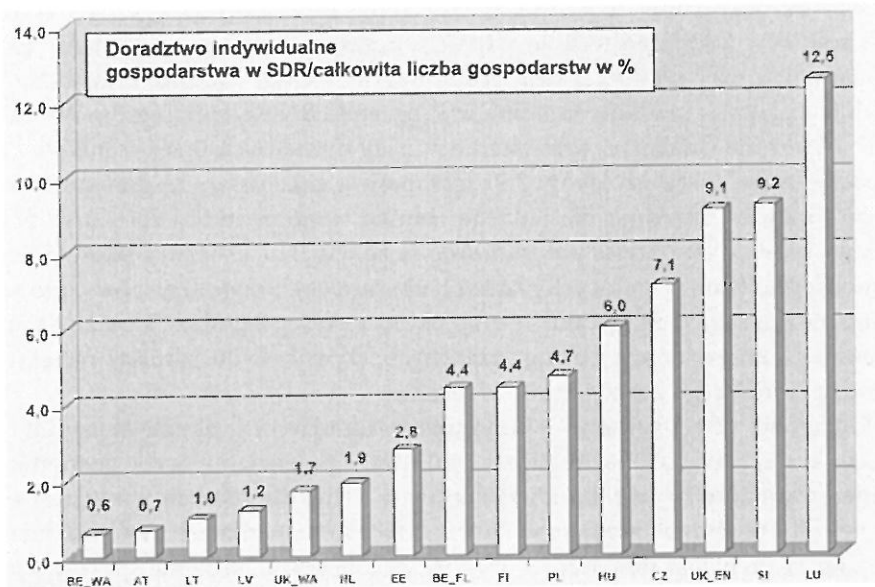
3. Stan kadry doradczej oraz organizacja pracy doradczej

Świadczenie usług doradczych dotyczących wzajemnej zgodności wymaga bezpośrednich kontaktów z rolnikiem i wizyt w gospodarstwie. Dlatego też w większości państw członkowskich dominującą formą doradztwa jest doradztwo indywidualne (rysunek 3).

Pozostałe formy pracy doradczej mają charakter informacyjny i uzupełniający.

Rysunek 3

Rolnicy objęci doradztwem indywidualnym w ramach SDR



Z danych przedstawionych na wykresie wynika, że średnio w roku, systemem doradztwa rolniczego (doradztwem indywidualnym) objętych będzie średnio w każdym z 15 krajów około 5% ogólnej liczby gospodarstw.

W Polsce w jednostkach doradztwa rolniczego w 2007 roku zatrudnionych było ponad 3890 doradców i specjalistów² (tabela 1), w tym niespełna 3000 osób pracujących bezpośrednio w terenie z rolnikami, a w Izbach Rolniczych około 60 doradców.

² Wg badań CDR O/Poznań, 2007.

Tabela 1

Zatrudnienie w ODR w latach 2005 - 2007 wg stanowisk (funkcji)

Stanowisko (funkcja)	Zatrudnienie w ODR	
	2005	2007
Kadra kierownicza*	601**	520**
Specjaliści i doradcy	3 909	3 890
Pozostali	916	944
Ogółem	5 426	5 354

* kadra kierownicza – dyrektor, z-cy, gł. księgowi, kierownicy działów w centrali

** kadra kierownicza jak wyżej + kierownicy rejonowych zespołów doradczych

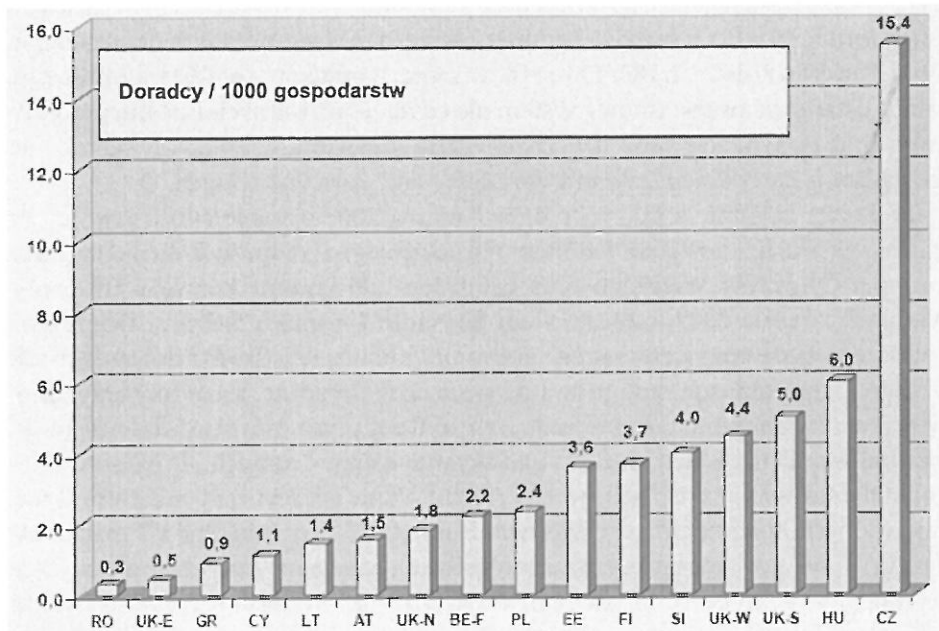
W większości jednostek doradztwa pracownicy terenowi pełnią rolę doradców ogólnorolnych ze względu na przewagę usług doradczych o takim charakterze.

Wymogi wzajemnej zgodności (cross compliance) dotyczą w Polsce wszystkich rolników korzystających ze wsparcia bezpośredniego oraz środków towarzyszących, a więc około 1,5 mln gospodarstw rolnych rocznie. Przyjmując, że zgodnie z alokacją środków zapisaną w Programie Rozwoju Obszarów Wiejskich 2007 – 2013 dla działania „Korzystanie z usług doradczych przez rolników i posiadaczy lasów” przyjęto kwotę 350 mln euro a zakładając, że dofinansowanie usług doradczych średnio dla jednego rolnika wyniesie około 700 euro można przyjąć, że w całym okresie programowania ze wsparcia skorzysta około 500 tys. gospodarstw (1/3 otrzymujących płatności obszarowe). Przyjmując powyższe założenia, można sądzić, że średnio w roku około 85 tys. gospodarstw będzie zainteresowanych korzystaniem z usług doradczych, czyli około 30 rolników na jednego doradcę pracującego bezpośrednio w terenie.

Szacuje się, że w prywatnych podmiotach doradztwem rolniczym zajmuje się, w skali kraju, około 500 osób. Biorąc pod uwagę potencjalną liczbę gospodarstw zainteresowaną w ciągu roku korzystaniem z usług doradczych w ramach wzajemnej zgodności oraz przyjęte w Polsce rozwiązania w ramach systemu doradztwa rolniczego należy stwierdzić, że wszyscy zainteresowani rolnicy powinni mieć zapewniony dostęp do usług doradczych.

Rysunek 4

Liczba doradców na 1000 gospodarstw rolnych w państwach UE



4. Wymogi wynikające z ustanowienia systemu doradztwa rolniczego:

System Doradztwa Rolniczego (SDR) jest integralną częścią reformy Wspólnej Polityki Rolnej i musiał być wprowadzony do 1 stycznia 2007 roku (Rozporządzenie Rady WE nr 1782/2003). Komisja Europejska w dokumencie roboczym STAR doc VI/185/250-rev4 z września 2006 roku zaproponowała, w przypadku ustanowienia prywatnego systemu doradztwa lub włączenia do systemu prywatnych podmiotów doradczych, spełnienie następujących minimalnych kryteriów akredytacji:

- kwalifikacje personelu (kierunkowe wykształcenie na poziomie uniwersyteckim lub tytuł naukowy),
- wyposażenie (zaplecze) administracyjno-techniczne w tym sprzęt laboratoryjny,
- doświadczenie i wiarygodność (referencje).

Przyjęcie zaproponowanych kryteriów akredytacji zapewnia równą konkurencję na rynku usług doradczych oraz spełnia minimalne wymagania określone przez Komisję Europejską. Powyższe kryteria powinny mieć również wpływ na jakość usług doradczych. Zgodnie z zapisami Ustawy z dnia 7 marca 2007 o wspieraniu rozwoju obszarów wiejskich z udziałem środków Europejskiego Funduszu

Rolnego na rzecz Rozwoju Obszarów Wiejskich - artykuł 36, punkt 2 - akredytowane prywatne podmioty doradcze muszą zapewnić realizację usług doradczych przez osoby posiadające odpowiednie kwalifikacje i doświadczenie w realizacji usług doradczych dla rolników. Zgodnie z wcześniej wspomnianym dokumentem roboczym STAR doc VI/185/250-rev4, w ramach systemu doradztwa rolniczego należy ustanowić obowiązkowy system akredytacji prywatnych instytucji doradczych oraz certyfikację osób fizycznych. Należy również ustanowić podmiot do prowadzenia certyfikacji i rejestru doradców oraz firm doradczych.

W Polsce, zgodnie z Ustawą z dnia 7 marca 2007 o wspieraniu rozwoju obszarów wiejskich z udziałem środków Europejskiego Funduszu Rolnego na rzecz Rozwoju Obszarów Wiejskich oraz projektem „Programu Rozwoju Obszarów Wiejskich” na lata 2007 – 2013, usługi doradcze w ramach Systemu Doradztwa Rolniczego będą świadczone przez podmioty publiczne (ośrodki doradztwa rolniczego i izby rolnicze) oraz prywatne podmioty doradcze, które uzyskały akredytacje na świadczenie usług doradczych wydaną przez ministra właściwego ds. rozwoju wsi. Planują się również finansowanie usług w ramach „Programu Rozwoju Obszarów Wiejskich” do kwoty 1 500 euro i nie więcej niż 80% kosztów kwalifikowalnych. Rozporządzenie Ministra Rolnictwa i Rozwoju Wsi z 7 maja 2008 (Dz. U. Nr 89, poz. 546) precyzuje szczegółowe wymagania dotyczące akredytacji prywatnych podmiotów doradczych, w tym również kryteria w zakresie kwalifikacji zawodowych doradców zbliżone do zaproponowanych w dokumencie roboczym STAR doc VI/185/250-rev4. Podobne rozwiązanie przyjęto w większości państw członkowskich UE.

Zgodnie z ww. rozporządzeniem o przyznanie akredytacji może ubiegać się podmiot doradczy w ramach działania „Korzystanie z usług doradczych przez rolników i posiadaczy lasów” objętego Programem Rozwoju Obszarów Wiejskich 2007 – 2013, który między innymi:

- zatrudnia pracowników posiadających co najmniej roczne, udokumentowane doświadczenie z zakresu doradztwa rolniczego,
- zatrudnia pracowników posiadających wyższe wykształcenie rolnicze lub pokrewne oraz ukończone szkolenia uprawniające do prowadzenia doradztwa z zakresu będącego przedmiotem akredytacji,
- zapewnia warunki lokalowe i techniczne umożliwiające wykonywanie działalności doradczej.

W proponowanych kryteriach akredytacji podmiotów doradczych należałoby również wprowadzić wymóg kompleksowości świadczenia usług doradczych (wszystkich obszarów wymogów wzajemnej zgodności). Wydawanie akredytacji częściowej jest możliwe w świetle propozycji Komisji Europejskiej, ale będzie to poważne utrudnienie dla systemu rozliczeń i kontroli usług doradczych oraz stworzenie możliwości powielania usług w tym samym zakresie w jednym gospodarstwie

przez różne podmioty. Ponadto może się zdarzyć, że na wykonywanie prostych usług będzie dużo chętnych, a na przykład usług z zakresu bezpieczeństwa pasz, czy zdrowia zwierząt nie będzie miał kto wykonywać. Przy częściowej akredytacji istnieje również ryzyko wizytowania gospodarstwa przez zbyt wielu specjalistów, czego rolnicy nie znoszą. W takich sytuacjach doradcy przychodzący do rolnika z pomocą mogą być traktowani jako kontrolerzy, a nie jako sojusznicy i powiernicy.

Powyższe rozwiązania, są spójne z propozycjami Komisji Europejskiej zapisanymi w dokumencie roboczym STAR doc VI/185/250-rev4 z września 2006 roku oraz Rozporządzeniami Rady(WE) nr 1782/2003 oraz nr 1698/2005.

Ponadto, w ramach Systemu Doradztwa zgodnie z Rozporządzeniem Rady(WE) nr 1782/2003 – artykuł 15, należy zapewnić poufność zebranych danych i informacji w trakcie świadczenia usług doradczych. Zobowiązania zatwierdzonych organizacji prywatnych i wyznaczonych instytucji gwarantują, że *„bez uszczerbku dla krajowego ustawodawstwa dotyczącego publicznego dostępu do dokumentów, Państwa Członkowskie zapewnią, aby organizacje prywatne i wyznaczone instytucje, o których mowa w art. 13, nie ujawniały informacji osobowych czy prywatnych oraz danych, które uzyskują w trakcie prowadzenia działalności doradczej, osobom innym niż rolnik zarządzający odnośnym gospodarstwem, za wyjątkiem wszelkich nieprawidłowości lub naruszeń prawa stwierdzonych w trakcie wykonywania działalności, które podlegają obowiązkowi zgłoszenia władzom publicznym, na mocy prawodawstwa wspólnotowego lub krajowego, w szczególności w przypadku przestępstw kryminalnych.”*

5. Zakres usług doradczych w ramach Systemu Doradztwa

Rozporządzenie Rady (WE) nr 1698/2005 – artykuł 24 określa, że działalność doradcza musi obejmować, co najmniej wymogi podstawowe w zakresie zarządzania gruntami, ochrony środowiska, zdrowia publicznego, dobrostanu zwierząt, zdrowia zwierząt i zdrowotności roślin oraz zasad dobrej kultury rolnej zgodnej z ochroną środowiska a także normy dotyczące bezpieczeństwa pracy oparte na prawodawstwie wspólnotowym. Zgodnie z powyższym zapisem podstawowy zakres usług doradczych w ramach Systemu Doradztwa finansowanego w ramach działania „Korzystanie z usług doradczych przez rolników i posiadaczy lasów” zawarty w „Programie Rozwoju Obszarów Wiejskich 2007 – 2013”, musi obejmować wymogi wzajemnej zgodności a także normy dotyczące bezpieczeństwa pracy.

Dlatego też System Doradztwa Rolniczego (SDR) powinien spełniać dwie zasadnicze funkcje:

- obowiązkową – wspierania zasad wzajemnej zgodności (*cross compliance*) i norm dotyczących bezpieczeństwa pracy,
- opcjonalną – wychodzić poza obecne „Wymogi podstawowe w zakresie zarządzania” i „Zasady dobrej kultury rolnej zgodnej z ochroną środowiska”

oraz normy dotyczące bezpieczeństwa pracy i obejmować też systemy produkcji rolnej oraz ekonomikę i organizację produkcji w gospodarstwie.

Zakres usług doradczych w ramach Systemu Doradztwa Rolniczego dotyczy przede wszystkim oceny gospodarstwa w zakresie spełnienia wymogów wzajemnej zgodności oraz na tej podstawie, jeśli w wyniku oceny stwierdzono odstępstwa i naruszenia wymogów wzajemnej zgodności, świadczenia innych pakietów usług związanych z dostosowaniem gospodarstwa do spełnienia tych wymogów. Pakiety usług doradczych muszą uwzględniać specyfikę gospodarstwa - systemy produkcji w gospodarstwie oraz możliwości wykorzystania opracowanej dokumentacji do usprawnienia zarządzania gospodarstwem przez rolnika.

Duży wpływ na efekty pracy doradczej ma wyposażenie techniczne instytucji doradczej i doradcy oraz przygotowane narzędzia pracy doradczej.

Podstawowym narzędziem pracy doradczej, zapewniającym jednolite zasady postępowania doradców i zasady oceny spełnienia wymogów wzajemnej zgodności w gospodarstwie są listy sprawdzające. Ważne jest też, aby doradcy prowadzący ocenę spełnienia sparametryzowanych wymogów wzajemnej zgodności posługiwali się podobnymi urządzeniami pomiarowymi - kompatybilnymi z urządzeniami wykorzystywanymi w trakcie kontroli.

Po przeanalizowaniu wyposażenia w sprzęt, między innymi inspekcji weterynaryjnej oraz korzystając z rekomendacji narzędzi pracy doradczej oraz wyposażenia technicznego przygotowanej przez Europejską Agencję Ochrony Środowiska w ramach projektu dotyczącego Systemu Doradztwa w państwach członkowskich Wspólnoty Europejskiej (CIFAS), za najbardziej przydatne w pracy doradczej jako standardowe wyposażenie doradcy zaproponowano urządzenia przedstawione w tabeli 2.

Tabela 2

Proponowane przyrządy pomiarowe jako standardowe wyposażenie doradcy z Powiatowych Zespołów Doradztwa Rolniczego

Lp.	Urządzenie	Zakres stosowania
1	Klinometr *	Pomiar kąta nachylenia stoków
2.	Laska gleboznawcza długa *	Do oceny stopnia „ubicia”: gleby
3.	Pehametr glebowy*	pH gleby
4.	Miernik uniwersalny **	Hałas, oświetlenie, wilgotność,
5.	Detektor gazów ** (amoniak, siarkowodór, dwutlenek węgla)	Pomiar gazów w pomieszczeniach

* wymogi Dobrej Kultury Rolnej

** wymogi Dobrostanu

Uwagi: zamiast miernika uniwersalnego istnieje możliwość zakupu pojedynczych mierników.

Zgodnie z wytycznymi Komisji Europejskiej w ramach Systemu Doradztwa Rolniczego należy zapewnić kompleksowość usług doradczych (dokument roboczy STAR doc. VI/185/250-rev4/2006), aczkolwiek dopuszczalne jest świadczenie

pojedynczych usług przez ekspertów posiadających specjalistyczną wiedzę np. zdrowie zwierząt przez osoby posiadające wykształcenie weterynaryjne. W przypadku świadczenia pojedynczych usług należy zapewnić sprawny system rozliczeń i kontroli - wykluczenie możliwości podwójnego świadczenia usług w tym samym zakresie i w tym samym gospodarstwie.

Doradztwo to nie proces kontroli, to pomoc rolnikowi w rozwiązywaniu problemów i ułatwienie podejmowania decyzji. Bardzo ważne jest też zaufanie rolnika do doradcy i jego autorytet. Doradca nie może być traktowany jak kontroler czy urzędnik, rolnik musi w nim widzieć swojego powiernika. Doradca (instytucja doradcza) będzie również ponosiła odpowiedzialność za jakość usług doradczych. Złe doradzanie może skutkować w przypadku kontroli wymogów wzajemnej zgodności w gospodarstwie konsekwencjami finansowymi dla rolnika w postaci obniżonych płatności. Wtedy rolnik będzie mógł dochodzić swoich praw, żądając zwrotu utraconych korzyści. Dlatego też w większości „starych” państw członkowskich usługi doradcze są ubezpieczone.

Ponadto doradcy świadczący usługi doradcze w ramach systemu doradztwa rolniczego muszą prowadzić jednolitą dokumentację pracy doradczej potwierdzającą wykonanie usługi (rozliczenia finansowe usług, kontrola), jak również dokumentację w gospodarstwie potwierdzającą ocenę oraz jej wyniki w zakresie dostosowania i spełnienia wymogów wzajemnej zgodności dla rolnika i służb kontrolnych.

OPRACOWANO NA PODSTAWIE:

1. Rozporządzenia Rady (WE) 1782/2003.
2. Rozporządzenia Rady (WE) 1698/2005.
3. Rozporządzenia Rady (WE) NR 2012/2006.
4. Dokumentu STAR doc VI/185/250-rev4 (wrzesień 2006).
5. Projektu Programu Rozwoju Obszarów Wiejskich na lat 2007- 2013.
6. Ustawy z dnia 7 marca 2007 o wspieraniu rozwoju obszarów wiejskich z udziałem środków Europejskiego Funduszu Rolnego na rzecz Rozwoju Obszarów Wiejskich oraz projekcie „ Programu Rozwoju Obszarów Wiejskich” na lata 2007 – 2013.
7. Minimalnych wymagań wzajemnej zgodności (cross-compliance) dla gospodarstw rolnych objętych systemem płatności bezpośrednich oraz płatnościami w ramach zrównoważonego gospodarowania na gruntach rolnych i leśnych - Przewodnik dla doradców- wersja robocza, luty 2008, MRiRW, CDR.
8. Końcowego Raportu z CIFAZ (study) - Europejska Agencja Ochrony Środowiska, luty 2007.
9. Wyników badań ankietowych opracowanych przez Wspólnotowe Centrum Badawcze (Joint Research Centre) – Ipsra 2007.