

TERESA MIŚ
Uniwersytet Rzeszowski

REALIZACJA PROGRAMÓW ROLNOŚRODOWISKOWYCH W REGIONIE ROZDROBNIONEGO ROLNICTWA

1. Wstęp

Integracja Polski z Unią Europejską stawia na porządku dziennym kwestie konkurencyjności poszczególnych sfer gospodarki i perspektyw ich rozwoju. Szczególne trudności w dostosowaniu się do nowych wyzwań wynikających z procesu integracyjnego przeżywa rolnictwo. Głównym problemem tego sektora jest nadmierne rozdrobnienie gospodarstw i wynikające z tego utrzymanie właściwej skali i efektywności produkcji, przy zachowaniu walorów środowiska naturalnego.

Za pomocą środków finansowych dostępnych w poszczególnych pakietach programów rolnośrodowiskowych rolnictwo w Polsce może poprawić swoją sytuację ekonomiczną na tle krajów UE. Działania rolnośrodowiskowe są instrumentem wielofunkcyjnego i zrównoważonego rozwoju obszarów wiejskich. Pozwalają skutecznie integrować ochronę środowiska z rozwojem gospodarki rolnej w taki sposób, aby minimalizować negatywne efekty rolnictwa i maksymalizować jego pozytywne oddziaływania. Program ten to najważniejszy instrument pomocy finansowej WPR, polegający na przyznawaniu gratyfikacji finansowych rolnikom, spełniającym podstawowe standardy ochrony środowiska, stosującym dodatkowo proekologiczne metody produkcji [Kociszewski 2006]. Program rolnośrodowiskowy jest jednym z trudniejszych i bardziej nowatorskich działań w ramach PROW 2004-2006. Jego głównym przesłaniem jest zachowanie piękna przyrody i krajobrazu polskiej wsi. Zachowane dotąd wartości przyrodnicze i krajobrazowe polskich terenów wiejskich są wartością coraz bardziej dostrzeganą w Europie i mogą stać się międzynarodową wizytówką polskiej wsi. Według danych MRiRW z marca 2007 roku, co 25. gospodarstwo powyżej 1 ha w skali kraju realizowało program rolnośrodowiskowy. Jednak w skali regionalnej występują znaczne

różnice – w województwie zachodniopomorskim co 10. gospodarstwo realizuje program rolnośrodowiskowy, natomiast w przypadku województwa śląskiego jest to co 100. gospodarstwo. Świadczy to o dużym zainteresowaniu wśród rolników podejmowaniem działań nastawionych na ochronę przyrody, a także wskazuje na potrzebę oceny realizacji programów w ujęciu regionalnym.

W świetle powyższego, celem opracowania jest ocena realizacji programów rolnośrodowiskowych w regionie rozdrobnionego rolnictwa. Zakres przestrzenny badań obejmuje teren Makroregionu Małopolska i Pogórze, w tym województw małopolskiego, podkarpackiego i świętokrzyskiego¹. Badania ankietowe, przy użyciu kwestionariusza wywiadu, przeprowadzono w pierwszym kwartale 2007 roku, na próbie 856 rolników z terenu trzech wspomnianych wcześniej województw. Chodziło w nich m.in. o poznanie opinii rolników w kwestii oceny możliwości korzystania z programów rolnośrodowiskowych w regionie o dominacji drobnych, niskotowarowych i słabych ekonomicznie gospodarstw. Zaledwie 1,5% gospodarstw w tych województwach posiada powierzchnię powyżej 15 ha UR, podczas, gdy średnio w kraju takich gospodarstw jest 10,1%. Dobór gospodarstw został przeprowadzony metodą losowania kwotowego, przy uwzględnieniu struktury agrarnej. Na strukturę próby badawczej składają się: reprezentatywna próba gospodarstw nie korzystających z dopłat bezpośrednich UE [N=136], uznawanych za nieżywotne ekonomicznie, najczęściej nie prowadzących produkcji rolnej, a jeśli już to przeważnie z przeznaczeniem jej na samozaopatrzenie oraz reprezentatywna próba gospodarstw, które ubiegały się w 2005 r. o dopłaty bezpośrednie z UE [N=720], a zatem są żywotne w sensie prowadzenia działalności rolniczej. Na podstawie powierzchni UR wśród gospodarstw korzystających z dopłat bezpośrednich UE wyodrębniono 3 warstwy, tj. gospodarstwa o obszarze użytków rolnych: od 1,01 do 4,99 ha [N= 329], od 5 do 9,99 ha [N=248] oraz od 10 ha i więcej [N=143].

2. Charakterystyka programów rolnośrodowiskowych jako jednego z ważniejszych działań PROW

Wspieranie przedsięwzięć rolnośrodowiskowych i poprawy dobrostanu zwierząt polega na dobrowolnej realizacji przez rolnika działań, które mają się przyczynić do promocji systemów produkcji rolniczej zgodnych z wymogami ochrony środowiska oraz ochrony zasobów genetycznych zwierząt gospodarskich. Rolnik

¹ Badania przeprowadzono w ramach projektu badawczego, pt.: „Rola lokalnych instytucji w przekształcaniach rolnictwa o rozdrobnionej strukturze gospodarstw (po przystąpieniu Polski do Unii Europejskiej)” finansowanym, przez MNiSW w ramach grantu własnego: nr N114 009 31/2320, realizowanego przez Zakład Polityki Gospodarczej i Agrobiznesu, Wydziału Ekonomii Uniwersytetu Rzeszowskiego, początek realizacji w 2006 roku.

mógł podjąć się wdrażania od jednego do trzech z następujących pakietów:

- rolnictwo zrównoważone (S01), polega na ograniczaniu nawożenia, zbilansowaniu gospodarki nawozami i przestrzeganiu odpowiedniego następstwa roślin,
- rolnictwo ekologiczne (SO2), polega na stosowaniu metod rolnictwa ekologicznego w rozumieniu ustawy o rolnictwie ekologicznym,
- utrzymanie łąk ekstensywnych (P01), wiąże się z przywróceniem lub kontynuacją wykaszania traw, w terenie od dnia 1 lipca włącznie, na łąkach jednokośnych o wysokich walorach przyrodniczych, zagrożonych degradacją,
- utrzymanie pastwisk ekstensywnych (P02), zakłada przywrócenie lub zachowanie ekstensywnego wypasu zwierząt na półnaturalnych pastwiskach w sposób gwarantujący utrzymanie walorów przyrodniczych i miejsc występowania gatunków zwierząt i roślin zagrożonych wyginięciem,
- ochrona gleb i wód (K01), polega na stosowaniu międzyplonów w celu zwiększania udziału gleb z okrywą roślinną w okresie jesienno-zimowym,
- tworzenie stref buforowych (K02), to zakładanie 2 lub 5 metrowych pasów darni na granicy gruntów rolnych z wodami powierzchniowymi lub terenami intensywnie użytkowanymi rolniczo, w celu ograniczenia negatywnego oddziaływania rolnictwa na środowisko i ochrony siedlisk wrażliwych,
- zachowanie lokalnych ras zwierząt gospodarskich (G01), polega na utrzymaniu hodowli ras bydła, koni i owiec zagrożonych wyginięciem.

Warunkiem realizacji programu było m.in. posiadanie 5-letniego planu działalności rolnośrodowiskowej sporządzonego przy udziale doradcy rolnośrodowiskowego, zobowiązanie się do stosowania zwykłej dobrej praktyki rolniczej oraz obowiązków wynikających z programu, prowadzenie i posiadanie wymaganej dokumentacji niezbędnej do kontroli realizacji planu rolnośrodowiskowego.

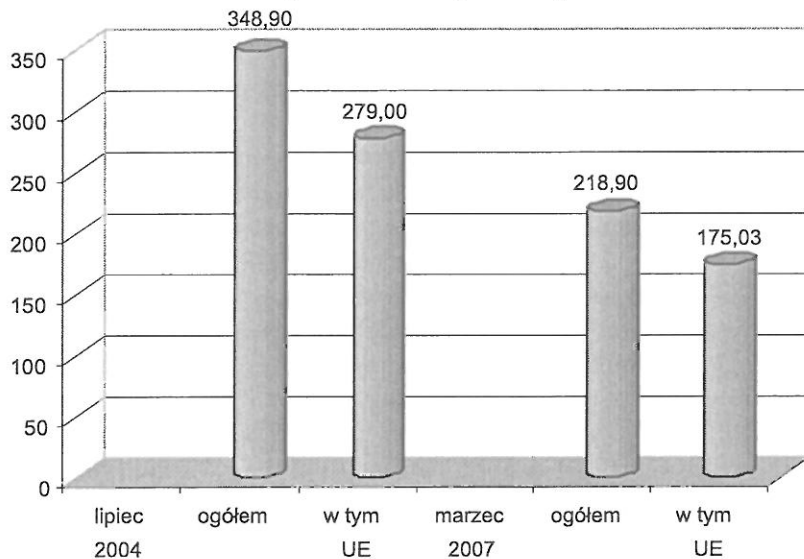
W budżecie PROW oprócz środków finansowych na realizację powyższych działań zawarto jeszcze dwie pozycje: Uzupełnienie płatności bezpośrednich i Projekty programu SAPARD. Plan przewidywał wydatkowanie łącznie kwoty 3 mld 592 mln euro. Pierwotny podział środków podlegał w kolejnych latach realizacji zmianom, które wynikały ze zróżnicowania zainteresowania beneficjentów poszczególnymi działaniami. Ostatnia korekta budżetu miała miejsce w marcu 2007 roku (wykres 1).

Wartość środków z Unii Europejskiej przewidzianych na ochronę środowiska w latach 2004-2006 w Polsce wyniosła około 2,5 mld euro. W perspektywie finansowej na lata 2007-2013 wartość środków unijnych przeznaczonych na ochronę środowiska w Polsce zwiększy się do około 6 mld zł [Karpińska 2007]. Wspieranie przedsięwzięć rolnośrodowiskowych i poprawa dobrostanu zwierząt w całym kraju cieszyło się dużym zainteresowaniem, co przyczyniło się do poprawy środowiska i krajobrazu polskich wsi. Jak wynika z informacji ARiMR najczęściej złożonych i rozpatrywanych wniosków w oparciu o Działanie 4 PROW było w woje-

wództwie lubelskim i wielkopolskim, gdzie również wysokie były kwoty zrealizowanych płatności. Najmniej aktywne było natomiast województwo śląskie.

Wykres 1

Finansowanie wspierania przedsięwzięć rolnośrodowiskowych i poprawy dobrostanu zwierząt ze środków publicznych (w mln euro)



Źródło: „ARiMR – Trzy lata po akcesji”, ARiMR Warszawa 2007, s. 48.

3. Programy rolnośrodowiskowe w regionie rozdrobnionego rolnictwa

Zróznicowanie regionalne wsi i rolnictwa determinuje potrzebę stosowania pod wieloma względami innej polityki rolnej w stosunku do poszczególnych makroregionów. Dotyczy to zwłaszcza wsparcia finansowego z funduszy unijnych². Ze względu na charakter struktury agrarnej, zasoby czynników wytwórczych w rolnictwie, poziom zatrudnienia oraz efektywność rolnictwa, a także uwzględniając układ geograficzny można podzielić Polskę na 4 makroregiony rolnicze. Makroregion rolnictwa i obszarów wiejskich to zespół regionów wyróżniających się charakterem struktury agrarnej oraz stanem zaludnienia wsi od pozostałych regionów [Michna 2001]. Makroregion Małopolska i Pogórze obejmuje województwa Polski południowo-wschodniej, tj. podkarpackie, małopolskie, świętokrzyskie i śląskie. Jest to makroregion przeludnionej wsi i rozdrobnionej struktury

² Rozporządzenie Komisji (WE) nr 730/2004 z dn. 19 kwietnia 2004 roku dostosowujące rozporządzenie (EWG) nr 1859/82, dotyczące wyboru gospodarstw rolnych przekazujących dane do określenia dochodów rolnych w następstwie przystąpienia Polski do UE.

ry agrarnej rolnictwa (średnia powierzchnia gospodarstwa nie przekracza w tych województwach 4 ha UR). Poza województwem śląskim ponad połowa populacji makroregionu to ludność wiejska. Rozdrobnieniu struktury obszarowej gospodarstw towarzyszy ich słabe powiązanie z rynkiem i niska towarowość. Tylko dla 23,1% rodzin rolniczych dochody z gospodarstwa są głównym lub jedynym źródłem utrzymania, zaś dla ponad 40%, są nimi renty, emerytury oraz zasiłki społeczne. Przeludnienie agrarne, mała skala produkcji sprawiają, że dochody rolników są bardzo niskie [Kata i Miś 2005]. Dlatego też rolnictwo w obszarze województw: podkarpackiego, małopolskiego i świętokrzyskiego, a tym samym w Makroregionie Małopolska i Pogórze wymaga zewnętrznego wsparcia finansowego.

Ankietowani rolnicy będący użytkownikami gospodarstw z terenu województw: podkarpackiego, małopolskiego i świętokrzyskiego byli dość aktywni w ubieganiu się o wsparcie unijne – 538 osób (co stanowi 62,9% ogółu badanych) deklaroowało, że w latach 2002-2006 korzystało ze środków finansowych, dostępnych w ramach poszczególnych programów. Ponad 6% badanych ubiegało o wsparcie w ramach programu SAPARD, blisko 87% ankietowanych rolników złożyło wnioski o dofinansowanie gospodarstw z działań dostępnych w Planie Rozwoju Obszarów Wiejskich (PROW), w tym najwięcej osób ubiegało się o wsparcie gospodarstw niskotowarowych (28,9%). Co siódmy badany starał się o środki finansowe dostępne w ramach Sektorowego Programu Operacyjnego (SPO), w tym głównie na nowe inwestycje w gospodarstwach. Ponad 21% badanych rolników ubiegało się o wsparcie przedsięwzięć rolnośrodowiskowych i dobrostanu zwierząt i byli to rolnicy, którzy ubiegali się również o dopłaty bezpośrednie.

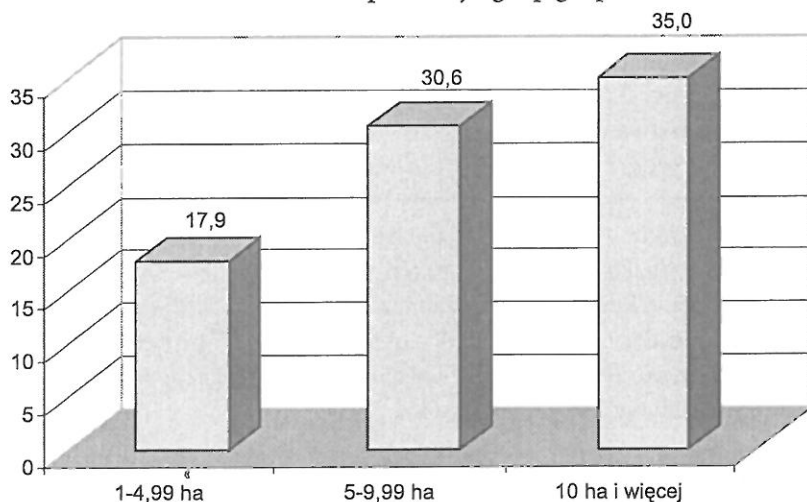
Rosner [2007] w swoich badaniach stwierdził, że rolnicy posiadający większe obszarowo gospodarstwa uzyskują większe wsparcie unijne aniżeli rolnicy będący właścicielami drobnych gospodarstw. Potwierdzeniem tego są wyniki badań własnych uzyskane w regionie rozdrobnionego rolnictwa (wykres 2).

Interesującym wydaje się fakt, jak kształtuje się pozyskiwanie środków finansowych na realizację programów rolnośrodowiskowych w ramach programu PROW w zależności od wielkości ekonomicznej gospodarstwa w regionie rozdrobnionego rolnictwa, dlatego też badaną zbiorowość gospodarstw podzielono wg klas ekonomicznych (ESU)³ (wykres 3). Stwierdzono, że rolnicy posiadający największe gospodarstwa oraz najwyższą siłę ekonomiczną (ESU) podejmują w większym zakresie przedsięwzięcia służące realizacji programów rolnośrodowiskowych. Jednak z opinii właścicieli małych i średnich gospodarstw wynika, że dzięki wsparciu finansowemu mogą zakładać uprawy ekologiczne.

³ Polski FADN. Wyniki standardowe uzyskane przez gospodarstwa rolne uczestniczące w polskim FADN w 2004 roku. IERiGŻ Warszawa, wrzesień 2006 r., s.18.

Wykres 2

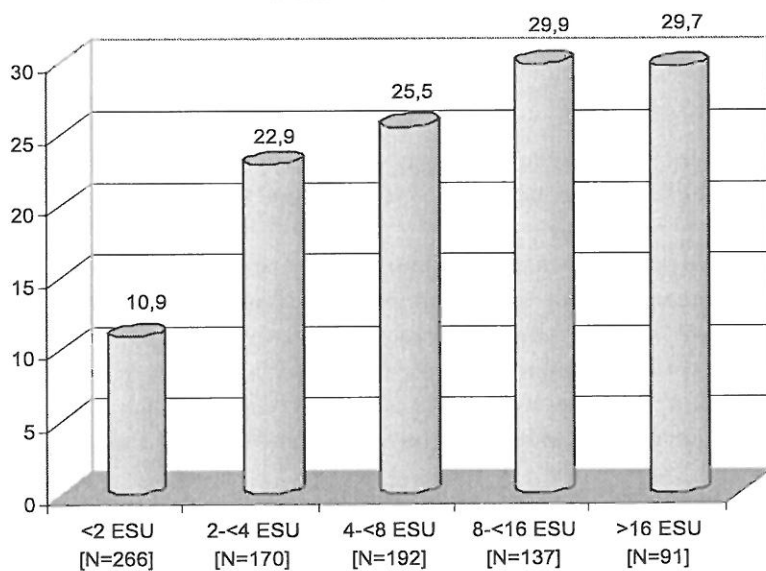
Korzystanie z programów rolnośrodowiskowych przez badanych rolników w latach 2004-2006 w przekroju grup gospodarstw (w %)



Źródło: badania ankietowe.

Wykres 3

Odsetek rolników korzystających z programów rolnośrodowiskowych w zależności od ESU



Źródło: badania ankietowe.

Dodatkowa pomoc dla takich gospodarstw sprawia, że stają się one bardziej konkurencyjne na rynku unijnym. Rodzi się pytanie, czy duże gospodarstwa rolne, często specjalizujące się w określonej dziedzinie produkcji wprowadzając zmiany inwestycyjne w swoich gospodarstwach są w stanie chronić środowisko naturalne. Z badań Niewęglowskiej [2006] przeprowadzonych w 2004 roku w województwach kujawsko-pomorskim i wielkopolskim oraz małopolskim i podkarpackim wynika, że gospodarstwa duże są przygotowane i mają potencjalne możliwości do uczestnictwa w programach rolnośrodowiskowych, zaś gospodarstwa małe, położone na obszarach atrakcyjnych przyrodniczo mogą podejmować realizację programu pod warunkiem uzyskania wsparcia.

Dla określenia związku pomiędzy niektórymi cechami obliczono współczynnik korelacji prostej, a ich istotność wyznaczono z 95% prawdopodobieństwem za pomocą testu t-Studenta (tabela 1). Wysokość dopłat UE pozyskanych na poprawę środowiska naturalnego wykazywała dodatnią korelację z powierzchnią UR oraz powierzchnią ogólną gospodarstwa.

Tabela 1

Korelacje proste (r) pomiędzy dopłatami z UE oraz niektórymi wskaźnikami ilościowymi i jakościowymi [N=412]

Wyszczególnienie	Pow. UR w ha	Pow. ogólna gospodarstwa w ha	Wykształcenie rolnika
Dopłaty UE uzyskane w ramach PROW i SPO (poza dopłatami bezpośrednimi)	0,42*	0,45*	0,10*
Dopłaty UE na poprawę środowiska/ha	0,30*	0,31*	0,01

Istotność: * $p < 0,05$

Źródło: obliczenia własne.

Dla dokonania całościowej analizy porównawczej aktywności rolników w pozyskiwaniu środków UE obliczono liczbę wniosków w podziale na makroregiony oraz wartości bezwzględne przeliczono na 1000 gospodarstw, a także obliczono wskaźnik absorpcji, w ramach jednego z najważniejszych działań PROW, jakim jest Wspieranie przedsięwzięć rolnośrodowiskowych i poprawy dobrostanu zwierząt. Najwięcej wniosków o realizację programu rolnośrodowiskowego złożyli producenci rolni z makroregionów Mazowsze i Podlasie oraz Wielkopolska i Śląsk, jednak największe wsparcie finansowe uzyskali rolnicy z Makroregionu Pomorze i Mazury, w tym głównie na terenie województwa zachodniopomorskiego (tabela 2).

Tabela 2

Stan realizacji PROW w ramach Działania 4. Wspieranie przedsięwzięć rolnośrodowiskowych i poprawy dobrostanu zwierząt w Makroregionie Małopolska i Pogórze na tle kraju

Wyszczególnienie	Makroregiony				Polska
	Małopolska i Pogórze	Pomorze i Mazury	Wielkopolska i Śląsk	Mazowsze i Podlasie	
Wnioski złożone i rozpatrywane	15 439	10 985	18 257	27 366	72 047
Zrealizowane płatności [tys. zł]	111 195,0	253 185,2	245 116,3	176 387,9	785 884,4
Kwota płatności na 1 wniosek [tys. zł/1wniosek]	7,2	23,0	13,4	6,4	10,9
Liczba złożonych wniosków/1000 gospodarstw	26,7	61,5	61,0	37,7	40,4
Wskaźnik absorpcji I*	66,4	152,0	150,6	93,2	
Wskaźnik II**	88,9	247,7	108,1	62,2	—

* udział makroregionu w liczbie wniosków ogółem/udział makroregionu w liczbie gospodarstw ogółem x 100%

** udział makroregionu w kwocie wniosków ogółem/udział makroregionu w powierzchni UR ogółem x 100%

Źródło: opracowanie własne na podstawie danych ARiMR z dn. 7.09. 2007 r.

Najniższe wsparcie finansowe uzyskali rolnicy z analizowanego Makroregionu Małopolska i Pogórze, czyli w regionie rozdrobnionego rolnictwa. Najpopularniejszym pakietem w programie rolnośrodowiskowym okazał się pakiet *Ochrona gleb i wód*, na który złożono najwięcej wniosków i objął on również największą powierzchnię (ponad 60% całego areału programu rolnośrodowiskowego). Drugim pakietem pod względem wdrażania było *Rolnictwo ekologiczne* realizowane na 23% powierzchni UR zgłoszonych do płatności. W świetle powyższego należy stwierdzić, że rolnicy gospodarujący na terenach Makroregionów Wielkopolska i Śląsk oraz Pomorze i Mazury, gdzie występują duże obszary gospodarstwa, niskie zatrudnienie w rolnictwie otrzymują znacznie większe dofinansowanie ze środków UE aniżeli rolnicy z Makroregionu Małopolska i Pogórze.

Należy podjąć działania, które niwelowałyby dysproporcje między poszczególnymi makroregionami i tutaj uwidacznia się rola instytucji lokalnych, ponieważ one znajdują się w bliskim otoczeniu rolnictwa i najlepiej znają jego problemy rozwojowe.

4. Plany na przyszłość w zakresie korzystania z programów rolnośrodowiskowych w opinii rolników

Jak już wcześniej wspomniano najważniejsze znaczenie dla wszystkich krajów członkowskich UE ma program rolnośrodowiskowy, który jest nadal kontynuowany w PROW 2007-2013. Głównym celem tego programu jest przywracanie walorów lub utrzymanie stanu cennych siedlisk użytkowanych rolniczo oraz różnorodności biologicznej na obszarach wiejskich, odpowiednie użytkowanie gleb i ochrona wód, ochrona zagrożonych lokalnych ras zwierząt gospodarskich i lokalnych odmian roślin uprawnych. Regulacje prawne na lata 2007-2013 rozbudowują instrumenty prośrodowiskowe pod kątem zrównoważonego gospodarowania zasobami leśnymi i rolnymi.

W tym kontekście ważną kwestią wydaje się zbadanie czy w kolejnych latach rolnicy będą chcieli korzystać z działań dostępnych w ramach Programu Rozwoju Obszarów Wiejskich na lata 2007-2013. Z opinii badanych rolników wynika, że zdecydowana większość zamierza ubiegać się o wsparcie swojej działalności ze środków finansowych dostępnych w latach 2007-2013 (tabela 3).

Tabela 3

Opinie rolników w zakresie korzystania z funduszy unijnych w przyszłości

Wyszczególnienie	Ogółem		Gospodarstwa nie korzystające z dopłat bezp.		Gospodarstwa korzystające z dopłat bezpośrednich UE wg grup obszarowych*					
					I		II		III	
	liczba	%	liczba	%	liczba	%	liczba	%	liczba	%
Tak	720	84,1	56	41,2	292	88,8	233	94,0	139	97,2
Nie	125	14,6	74	54,4	34	10,3	13	5,2	4	2,8
Nie wiem	11	1,3	6	4,4	3	0,9	2	0,8	–	–
Razem	856	100	136	100	329	100	248	100	143	100

* objaśnienia do tabeli: I – gospodarstwa o powierzchni 1-4,99 ha, II – 5-9,99 ha, III – 10 ha i więcej

Źródło: badania ankietowe.

Analizując odpowiedzi badanych rolników z zakresu celu, na jaki będą przeznaczone środki finansowe z funduszy UE uzyskane w latach 2007-2013 należy stwierdzić, że generalnie respondenci (38,7% ogółu badanych) wskazywali na nowe inwestycje, w tym głównie związane z zakupem nowych maszyn, ziemi, modernizacją budynków, ochroną środowiska. Ponadto badani rolnicy w przyszłości zamierzają pozyskane środki przeznaczyć na działalność pozarolniczą oraz przedstawienie gospodarstwa na ekologiczne.

Badanym rolnikom zadano pytanie: Czy jest Pan(i) zadowolony (a) z wykonywania zawodu rolnika – w kontekście wejścia Polski do UE? (tabela 4). Większy poziom zadowolenia wyrażają właściciele gospodarstw dużych, zdolnych do konkurencji na rynku unijnym.

Tabela 4

Poziom zadowolenia z wykonywania zawodu rolnika w opinii badanych (w %)

Wyszczególnienie	Ogółem	Gospodarstwa nie korzystające z dopłat bezp.	Gospodarstwa korzystające z dopłat bezpośrednich UE wg grup obszarowych (w ha UR) *		
			I	II	III
jestem coraz bardziej zadowolony(a)	9,1	0,7	7,3	12,9	14,7
jestem coraz mniej zadowolony	13,0	5,9	10,3	17,3	18,2
jestem zadowolony	31,9	11,0	33,4	36,7	39,9
jestem niezadowolony	7,7	9,6	10,3	4,0	4,2
trudno powiedzieć	38,7	72,8	8,2	29,0	23,1
Razem	100,0	100,0	100,0	100,0	100,0

* objaśnienia do tabeli: I – gospodarstwa o powierzchni 1-4,99 ha, II – 5-9,99 ha, III – 10 ha i więcej

Źródło: badania ankietowe.

Przygotowanie rolników do nowego okresu programowania to obecnie jedno z najważniejszych wyzwań stojących przed lokalnymi instytucjami, szczególnie doradczymi.

Instytucje działające w otoczeniu rozdrobnionego rolnictwa nie są ukierunkowane na priorytetowe traktowanie przedsięwzięć prowadzących do rozwoju wielofunkcyjności rolnictwa, mimo że taka koncepcja wydaje się najbardziej uzasadniona ze względu na cechy sektora rolnego w tym regionie. Relacje rolników, szczególnie właścicieli większych gospodarstw z instytucjami są stosunkowo silne, ale ich efekty są mało widoczne. Przyczyną może być fragmentaryczność instytucji polegająca na wypełnianiu przez każdą z nich statutowych działań, które często nie są wystarczająco skoordynowane i dlatego nie prowadzą do osiągnięcia wspólnych celów [Czudec i inni 2008].

5. Działania Ośrodków Doradztwa Rolniczego na rzecz realizacji programów rolnośrodowiskowych

Doradztwo świadczone w celu udzielenia pomocy rolnikom w podejmowaniu właściwych decyzji ma duże znaczenie dla rozwoju rolnictwa przy zachowaniu walorów środowiska naturalnego.

Do zadań organizacji doradczej typu ODR należy zaliczyć:

- zapewnienie pomocy rolnikom w uzyskiwaniu maksymalnych przychodów ze wszystkich możliwych źródeł,
- pomoc w programowaniu i osiągnięciu trwałych podstaw rozwojowych gospodarstwa w warunkach gospodarki rynkowej przy zachowaniu zasad ochrony środowiska i zrównoważonego rozwoju,

- pomoc w uzyskaniu standardów jakościowych, bezpieczeństwa żywnościowego i warunków bezpiecznej pracy,
- wspieranie różnych form aktywności gospodarczej rolników,
- działania na rzecz zachowania dziedzictwa kulturowego i walorów przyrodniczych wsi [Mościcki i Brodziński 2005].

Działania Ośrodków Doradztwa Rolniczego położonych na terenie badanych województw (PODR w Boguchwale, MODR w Karniowicach oraz ŚODR w Modliszewicach) opierają się głównie na pomocy rolnikom w realizacji programów rolnośrodowiskowych, poprzez działalność doradcą wyszkolonych w tym kierunku pracowników. Doradcy rolnośrodowiskowi muszą ukończyć odpowiednie szkolenia organizowane przez Centrum Doradztwa Rolniczego w Brwinowie i uzyskać właściwy certyfikat. Pomagają rolnikom w następujący sposób [opracowane na podstawie wywiadu z doradcami rolnośrodowiskowymi z ODR z terenu trzech województw]:

- organizowanie szkoleń o zasadach realizacji poszczególnych pakietów, kwestiach formalnych, wysokości dofinansowania, itp.,
- opracowanie planu rolnośrodowiskowego oraz innych planów, np. planu nawozowego, który jest konieczny w przypadku pakietu S01 - rolnictwo zrównoważone,
- przygotowanie wniosku o płatność; plan oraz wnioski podpisuje doradca, który go sporządził,
- pomoc rolnikowi w zgromadzeniu obowiązkowych załączników,
- pomoc w systematycznym prowadzeniu rejestru działalności dotyczącej gospodarowania i podstawowych danych o zwierzętach, zapisy w rejestrze dotyczą działań agrotechnicznych, informacji na temat wykonywanych zabiegów przy użyciu środków ochrony roślin, wypasu zwierząt, itp.,
- nanoszenie wszelkich zmian w planie rolnośrodowiskowym,
- udzielanie rolnikom informacji o konieczności zgromadzenia i przechowywania koniecznych dokumentów, np. dowody zakupu nawozów i środków ochrony roślin, aktualny atest opryskiwacza, itp.,
- w przypadku realizacji pakietu S02 - rolnictwo ekologiczne, doradcy udzielają rolnikom pomocy w przygotowaniu zgłoszenia do jednostki certyfikującej oraz Wojewódzkiego Inspektoratu Jakości Handlowej Artykułów Rolno-Spożywczych, wniosku o płatność oraz odpowiednich załączników,
- informowanie rolników o wszelkich nowych rozporządzeniach unijnych i krajowych, zmianach w obowiązujących przepisach, itp.,
- organizowanie szkoleń i doradztwa w zakresie rolnictwa ekologicznego w celu zachęcenia rolników do podejmowania tego typu działalności, w tym także szkolenia związane z rolnictwem ekologicznym w ramach programu PROW 2007-2013.

6. Podsumowanie

Konstatując należy stwierdzić, że polskie rolnictwo stając się elementem sektora rolnego państw członkowskich UE uzyskało dostęp do wielu mechanizmów pomocowych wynikających z WPR. Badania wykazały, że rolnicy posiadający duże i silne ekonomicznie gospodarstwa (wysokie ESU), w większym zakresie podejmują przedsięwzięcia rolnośrodowiskowe w celu podniesienia konkurencyjności swoich gospodarstw. Jednak jak wynika z obliczeń i porównań w skali kraju występują duże dysproporcje między poszczególnymi regionami w ubieganiu się i uzyskiwaniu wsparcia przedsięwzięć rolnośrodowiskowych. Makroregiony, które charakteryzują się korzystniejszą strukturą agrarną i większym potencjałem ekonomicznym rolnictwa w większym stopniu korzystają z pomocy unijnej aniżeli makroregion o rozdrobnionej strukturze gospodarstw. Dlatego też zarówno przy realizacji polityki wsparcia przedsięwzięć rolnośrodowiskowych jak i całego sektora rolnego z funduszy unijnych istnieje potrzeba wyrównywania dysproporcji w poziomie rozwoju rolnictwa w ujęciu regionalnym. W tym aspekcie ważną kwestią jest wykorzystanie potencjału lokalnych zasobów, przy zachowaniu specyficznych walorów środowiska przyrodniczego oraz kulturowego wsi i rolnictwa poszczególnych regionów, a także zwiększenie aktywności instytucji szczebla lokalnego, w tym głównie instytucji doradczych.

Niewątpliwie ubieganie się i realizacja programów rolnośrodowiskowych w latach 2004-2006 jest niezwykle cennym doświadczeniem dla rolników i pozostaje mieć nadzieję, że ze środków finansowych dostępnych w latach 2007-2013, obszary rozdrobnionego rolnictwa będą umiały korzystać jeszcze bardziej efektywnie.

LITERATURA

1. ARiMR - Trzy lata po akcesji. ARiMR Warszawa 2007
2. Czudec A., Kata R., Miś T., Zając D. (2008): Rola lokalnych instytucji w przekształcaniach rolnictwa o rozdrobnionej strukturze gospodarstw, Wyd. Uniwersytetu Rzeszowskiego, Rzeszów, s. 264.
3. Kata R., Miś T. (2005): Regional differences of Poland's agriculture in aspect of its financing from the European Union Funds. [w:] New Members – New Challenges for the European Regional Development Policy, Technical University of Košice, University of Economics in Bratislava, German Section of ERSA, Novy Smokovec, 164-170.
4. Karpińska J. (2007): Rolnictwo i gospodarka żywnościowa Polski w ramach Unii Europejskiej. [w:] Problemy rolnictwa światowego, tom XVII, wyd. SGGW Warszawa
5. Kociszewski K. (2006): Programy rolnośrodowiskowe w Polsce – stan obecny i perspektywy, [w:] Wieś i rolnictwo w procesie zmian. Problemy funkcjonowania i rozwoju rolnictwa, pod red. Sokołowskiej S., Wyd. Uniwersytetu Opolskiego, Opole
6. Michna W. (2001): Polityka rozwoju rolnictwa i obszarów wiejskich oraz jej regionalizacja. Studia i Monografie, 104, IERiGŻ Warszawa

7. Mościcki K., Brodziński Z. (2005): Perspektywy i szanse rozwoju usług doradczych a ustawa o jednostkach doradztwa rolniczego, Roczniki Naukowe SERiA, tom VII, zeszyt 4, Warszawa-Poznań
8. Niewęglowska G. (2006): Zdolność rodzinnych gospodarstw rolnych do realizacji programu rolnośrodowiskowego. Studia i Monografie, 130, IERiGŻ Warszawa
9. Polski FADN. (2006): Wyniki standardowe uzyskane przez gospodarstwa rolne uczestniczące w polskim FADN w 2004 roku. IERiGŻ Warszawa, wrzesień 2006.
10. Rosner A. (2007): Główne wyniki badań prowadzonych w Instytucie Rozwoju Wsi i Rolnictwa PAN w 2006 roku. Wieś i Rolnictwo, nr 1 (134), PAN, IRWiR Warszawa, 9-17.

TERESA MIŚ

REALIZACJA PROGRAMÓW ROLNOŚRODOWISKOWYCH W REGIONIE ROZDROBNIONEGO ROLNICTWA

STRESZCZENIE

W opracowaniu poddano ocenie realizację programów rolnośrodowiskowych w warunkach rozdrobnionego rolnictwa, obejmującego tereny województw: małopolskiego, podkarpackiego i świętokrzyskiego. Badania wykazały, że rolnicy posiadający duże obszary gospodarstwa, o dużej sile ekonomicznej wyrażonej w ESU (Europejska Jednostka Wielkości) w większym zakresie realizują przedsięwzięcia rolnośrodowiskowe w celu podniesienia konkurencyjności swoich gospodarstw na unijnym rynku żywnościowym. Również dzięki wsparciu finansowemu drobnych i średnich gospodarstw zakładane są uprawy ekologiczne, a dodatkowa pomoc dla takich gospodarstw sprawia, że stają się one bardziej konkurencyjne na rynku unijnym.

TERESA MIŚ

REALIZATION OF AGROENVIRONMENTAL PROGRAMS IN SMALL-FARM REGION

SUMMARY

The realization of agroenvironmental programs in conditions of small-farm agriculture, as that in Małopolskie, Podkarpackie and Świętokrzyskie provinces (voivodships), is assessed. The study shows that farmers owning larger farms with stronger economic potential, as expressed in ESU (*European Size Unit*), realize agricultural and environmental undertakings, to raise the competitiveness of their farms on EU food market, more comprehensively. Also, organic cultivations are started and established thanks to financial support offered for small and middle-size farms. The additional assistance provided for such farms makes them more competitive on the EU market.