
ARTYKUŁY

JOANNA RYBKA

Powiatowy Zespół Doradztwa Rolniczego w Nowym Mieście Lubawskim

WOJCIECH KNIEĆ

Instytut Socjologii Uniwersytet Mikołaja Kopernika w Toruniu

KOMERCJALIZACJA DORADZTWA ROLNICZEGO W POLSCE W OPINIACH ROLNIKÓW I KIEROWNIKÓW POWIATOWYCH ZESPOŁÓW DORADZTWA ROLNICZEGO

1. Wstęp

Tempo i zakres przemian dokonujących się w agrobiznesie oddziałuje także na jego otoczenie instytucjonalne, którego ważnym elementem jest doradztwo rolnicze. Procesy i zjawiska takie jak integracja, globalizacja, postęp naukowy czy koncepcja wielofunkcyjnego rozwoju generują bardzo duży głód informacji związany z prowadzeniem działalności rolniczej. Istotne jest również, że informacja rolnicza pochodzi z wielu źródeł i kanałów przekazu a są to m. in. media, producenci i dystrybutorzy środków do produkcji rolnej, banki, izby i agencje rolnicze, prywatne firmy doradcze oraz ośrodki doradztwa rolniczego, z którymi tradycyjnie utożsamiane jest doradztwo. Rozproszenie rynku usług doradczych, utrata dominującej roli doradztwa publicznego w większości dziedzin poradnictwa a także nowe i ciągle zmieniające się potrzeby doradcze, stanowią wyzwanie dla państwowych jednostek doradztwa rolniczego, którymi zgodnie z ustawą¹ są wojewódzkie ośrodki doradztwa rolniczego. W dyskusji na temat przyszłości doradztwa jedno z pytań dotyczy zasadności dotowania doradztwa rolniczego z budżetu państwa oraz jakości i konkurencyjność bezpłatnych usług doradczych a tym samym efektywności wydatkowania publicznych pieniędzy. Argumentacja na rzecz komercja-

¹ Ustawa z dnia 22 października 2004 r. o jednostkach doradztwa rolniczego (Dz.U. z 2004 r. Nr 251, poz. 2507).

lizacji doradztwa bazuje m.in. na przekonaniu, że usługi płatne są wyższej jakości a komercyjna oferta jest lepiej dostosowana do potrzeb klientów, co czyni ją bardziej konkurencyjną. Ponadto uważa się, że rolnicy ponosząc koszty doradztwa czują się za nie współodpowiedzialni i wyżej oceniają świadczone usługi.

Płatne usługi stanowią swego rodzaju mechanizm selekcyjny, dzięki któremu dostęp do usługi zyskują osoby, które ją sobie cenią, korzystają z niej w sposób świadomy i dzięki temu bardziej intensywnie ją wykorzystują (efekt odsiewu), co nie koniecznie musi oznaczać spadek liczby podmiotów korzystających z usług doradczych. W rozważaniach dotyczących komercjalizacji doradztwa warto przypomnieć o istnieniu efektu psychologicznego, którego działanie można opisać w ten sposób, że wyższy poziom cen zachęca do nabycia usługi przez konsumentów, którzy produkty zakupione cenią wyżej niż darmowe [Manager Magazin, 2008].

Przypuszczenia na temat możliwych skutków działań zmierzających w kierunku komercjalizacji doradztwa rolniczego warto budować na podstawie wiedzy o możliwie wielu czynnikach warunkujących ten proces, pośród których ważne miejsce zajmują przekonania i postawy rolników względem odpłatności za doradztwo. Celem niniejszego opracowania jest zaprezentowanie i analiza opinii rolników i kierowników Powiatowych Zespołów Doradztwa Rolniczego (PZDR) na temat płatnych i bezpłatnych usług doradczych.

Prezentowane materiały pochodzą z pracy dyplomowej na temat Doradztwo rolnicze wobec zadań i potrzeb doradczych mieszkańców wsi w opinii kierowników Powiatowych Zespołów Doradztwa Rolniczego² oraz badania ankietowego rolników.

2. Metoda i materiał badań

Perspektywy komercjalizacji doradztwa rolniczego zostały przeanalizowane w oparciu o dane zgromadzone metodą badań sondażowych. Do każdego *Powiatowego Zespołu Doradztwa Rolniczego (PZDR)* został wysłany e-mail z adresem strony, na której znajduje się ankieta. W badaniu wzięło udział 52 kierowników PZDR. Każdy uczestnik badania miał możliwość wypełnienia ankiety tylko raz. Badanie przeprowadzono we wrześniu 2007.

Ponadto w okresie od stycznia do kwietnia 2008 przebadano 83 rolników z powiatu nowomiejskiego³, którzy wypełnili ankietę dotyczącą porównania płatnych

² Praca została wykonana pod kierunkiem dr Wojciecha Kniecia w Zakładzie Socjologii Obszarów Rustykalnych na Wydziale Humanistycznym Uniwersytetu Mikołaja Kopernika w Toruniu w 2007 roku.

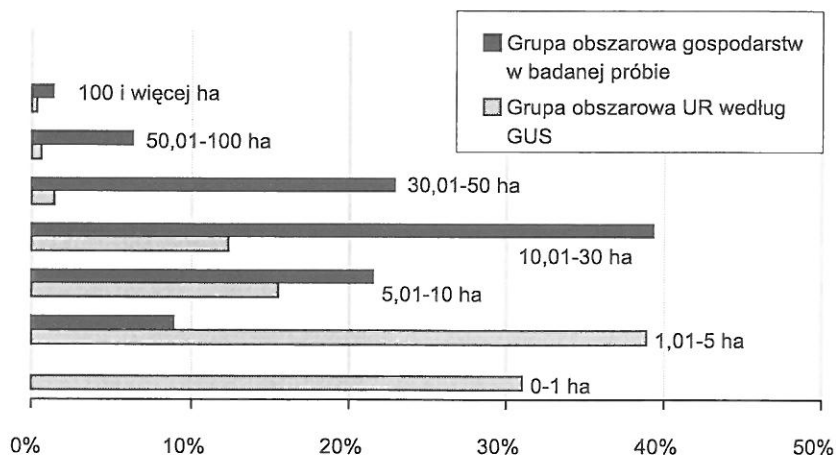
³ Powiat nowomiejski usytuowany jest w południowo-zachodniej części województwa warmińsko-mazurskiego i obejmuje swoim zasięgiem jedną gminę miejską - miasto Nowe Miasto Lubawskie oraz cztery gminy wiejskie: Biskupiec, Grodziczno, Kurzętnik i Nowe Miasto Lubawskie (razem 77 sołectw). Z zestawienia struktury powierzchni użytków wynika, że ma on charakter typowo rolniczy.

i darmowych usług doradczych. W badaniu uczestniczyło 83 mężczyzn w wieku od 19 do 56 lat. Średnia wieku w próbie wyniosła 40 lat. W całej populacji użytkowników indywidualnych gospodarstw rolnych średnia wieku według danych za rok 2007 kształtowała się na poziomie 51 lat [Charakterystyka gospodarstw rolnych w 2007 r., 2008].

Rolnicy uczestniczący w badaniu posiadają czynne gospodarstwa rolne o średnim areale 24,8 ha. Najmniejsze gospodarstwo rolne miało powierzchnię 3 ha, największe 170 ha. Strukturę badanej próby według areалу gospodarstwa rolnego prezentuje rysunek 1.

Rysunek 1

Struktura badanej próby według grup obszarowych oraz struktura gospodarstw prowadzących działalność rolniczą w kraju według grup obszarowych użytków rolnych



Źródło: Badanie własne i dane GUS.

Reprezentacja poszczególnych grup obszarowych w próbie odbiega od struktury obszarowej gospodarstw rolnych w kraju, dla której charakterystyczny jest największy udział małych gospodarstw (31% gospodarstw do 1 ha UR i 38,8% gospodarstw o powierzchni od 1,02 do 5 ha UR). Odmienne przebiegi wartości zmiennej w próbie względem charakterystyk całej populacji i nadreprezentacja gospodarstw o areale powyżej 5 ha związane są z celem badania, które zakładało m.in. poznanie opinii rolników na temat płatnych i bezpłatnych usług doradczych. Jednym z elementów analizy było porównanie rozkładu odpowiedzi z uwzględnieniem podziału respondentów na 2 grupy: rolników, którzy korzystali w przeszłość z płatnych usług doradczych świadczonych przez prywatną firmę i rolników, którzy nie korzystali z tego rodzaju usług. Założono, że prawdopodobnie

bieństwo korzystania z usług doradczych świadczonych przez prywatne firmy jest większe w grupie gospodarstw, które arealem przewyższają średnią krajową (średnia powierzchnia gruntów rolnych w gospodarstwie w kraju za rok 2007 wyniosła 9,91 ha) [Średnia wielkość gospodarstwa].

Połowa uczestników badania nie podała informacji na temat wykształcenia. Spośród osób, które wypełniły metryczkę 4,8% legitymowało się wykształceniem podstawowym, 28,5% wykształceniem zawodowym rolniczym, 11,9% wykształceniem zawodowym nierolniczym, 26,2% wykształceniem średnim rolniczym, 14,3% wykształceniem średnim nierolniczym a 14,3% wykształceniem wyższym rolniczym.

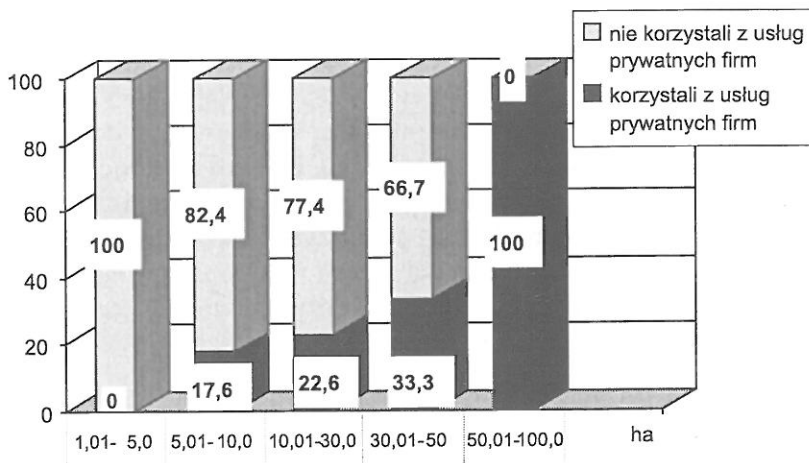
3. Wyniki badań

3.1. Komerccjalizacja doradztwa w opiniach rolników

Działalność prywatnych firm doradczych świadczących odpłatnie usługi na rzecz rolników jest zjawiskiem obecnym na badanym terenie. Co czwarty badany deklaruwał, że korzystał z komercyjnego doradztwa. Tak jak przypuszczano odsetek rolników korzystających z usług firm konsultingowych powiązany jest z arealem gospodarstwa – gospodarujący na małym areale wcale lub rzadko z nich korzystają, natomiast im większy areal tym bardziej znaczący jest odsetek osób współpracujących z prywatnymi firmami (rysunek 2).

Rysunek 2

Odsetek korzystających z usług prywatnych firm doradczych według grup obszarowych gospodarstw



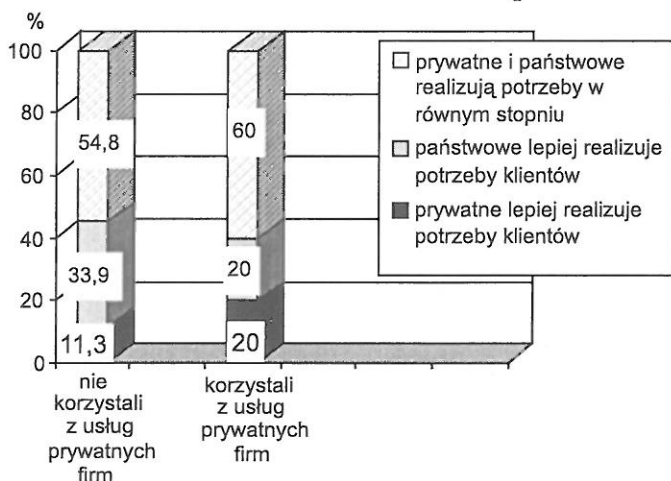
Nie zaobserwowano natomiast zależności między odsetkiem korzystających z usług prywatnych firm doradczych a wykształceniem w badanej próbie. W grupie korzystających z doradztwa przeważają natomiast rolnicy w wieku powyżej 40 lat (76,2 %).

Rozkład odpowiedzi według grup obszarowych nie dziwi, gdyż tak jak zakładano, gospodarstwa większe częściej korzystają z usług doradczych świadczonych przez prywatne firmy. Wyniki badania nie dostarczają danych na temat motywów, dla których rolnicy wybierają usługi prywatne, ale na pewno powodów takiej decyzji jest wiele i są one zróżnicowane. Zapewne znalazłoby się wśród nich duże zapotrzebowanie na pomoc z zakresu pozyskiwania wsparcia w ramach SPO i PROW (co jest domeną prywatnych firm doradczych). Duże zainteresowanie działaniami Planu i Programów doprowadzały do sytuacji, w których PZDR-y nie nadążały z wypełnianiem wniosków na bieżąco, tworzyły się kolejki i listy oczekujących, spośród których nie wszyscy mieli szanse na przygotowanie dokumentów aplikacyjnych przed zakończeniem naboru. Doradztwo komercyjne niekiedy ratowało więc z opresji, wypełniając wniosek szybciej niż doradcy ODR. Poza tym firmy prywatne często promując swoją działalność, gwarantują dużą skuteczność w pozyskiwaniu środków, czym łatwo zachęcić klientów do skorzystania z usługi, choćby płatnej i droższej niż pomoc ODR. Zdarzają się też sytuacje, że gospodarze nie decydują się na skorzystanie z usług firm komercyjnych z własnej inicjatywy a za ich namową. Cześć osób wybiera doradztwo prywatne z uwagi na swoje opinie na temat doradztwa prywatnego w porównaniu z doradztwem państwowym w przekonaniu, że usługi płatne są lepszej jakości, są bardziej dostosowane do potrzeb klientów.

Ankietowani oceniając dostosowanie doradztwa do potrzeb klientów najczęściej twierdzili, że doradztwo prywatne i państwowe realizują potrzeby klientów w równym stopniu (56,1% odpowiedzi), prawie 1/3 respondentów zgodziła się z twierdzeniem, że doradztwo państwowe lepiej realizuje potrzeby klientów (30,5% odpowiedzi), najrzadziej utożsamiano się ze zdaniem, że doradztwo prywatne lepiej realizuje potrzeby klientów (13,4%). Rozkład odpowiedzi przeanalizowano z uwzględnieniem podziału respondentów na 2 grupy: rolników, którzy korzystali w przeszłości z płatnych usług doradczych świadczonych przez prywatną firmę i rolników, którzy nie korzystali z tego rodzaju usług. Wynika z niego, że rolnicy którzy korzystali z prywatnego doradztwa, oceniają je lepiej w zakresie dostosowania do potrzeb rolników, niż respondenci, którzy zadeklarowali, że dotąd nie korzystali z usług prywatnych firm (rysunek 3).

Rysunek 3

Opinie na temat dostosowania doradztwa do potrzeb klientów



Źródło: Badanie własne.

Uzyskane dane nie pozwalają stwierdzić czy wyższa ocena doradztwa prywatnego w grupie rolników, którzy z niego korzystają, jest wynikiem pozytywnych doświadczeń w tym zakresie czy przekonaniem, które skłoniło rolników do współpracy z prywatną firmą. Aby to ocenić należałoby znać opinie na temat doradztwa prywatnego w tej grupie respondentów zanim skorzystali z usług komercyjnych.

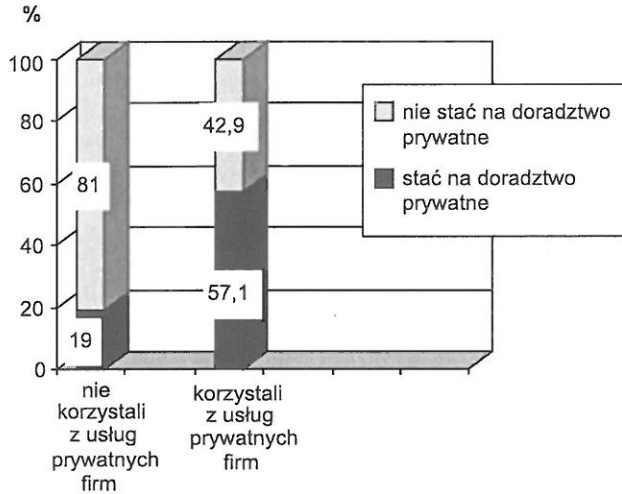
Na podstawie otrzymanych odpowiedzi nie udało się potwierdzić powszechnie wyrażanej opinii, że rolnicy gorzej oceniają darmowe usługi. Z twierdzeniem, że darmowe usługi są gorszej jakości niż usługi płatne zgadza się 38,1% osób, korzystających wcześniej z doradztwa prywatnego i 31%, które z usług prywatnych firm nie korzystały. Zatem można uznać, że w badanej próbie nie rysują się wyraźne różnice w ocenie płatnego doradztwa niezależnie od tego czy korzystano z tego rodzaju usług czy nie.

Badano również w jaki sposób korzystanie ze wspomnianych usług powiązane jest z sytuacją materialną rolników. Z uzyskanych odpowiedzi wynika, że z doradztwa prywatnego korzystają zarówno osoby, które oceniają, że stać je na tego rodzaju usługę, jak również rolnicy, którzy uważają, że ich na to nie stać, odnotowano też przypadki, w których badani zgadzali się z twierdzeniem, że stać ich na usługi komercyjne, oświadczyli jednak że z nich nie korzystają (rysunek 4).

W grupie osób, które zadeklarowały że zlecały płatne usługi doradcze firmie prywatnej, 2/3 oświadczyło, że decydując się na pomoc doradcy, nie biorą pod uwagę tego czy za usługę trzeba płacić. Inaczej jest w grupie osób, które nie korzystały z płatnych usług świadczonych przez prywatne firmy – ponad połowa z nich przyznaje, że o skorzystaniu z pomocy doradczej decyduje odpłatność (rysunek 5).

Rysunek 4

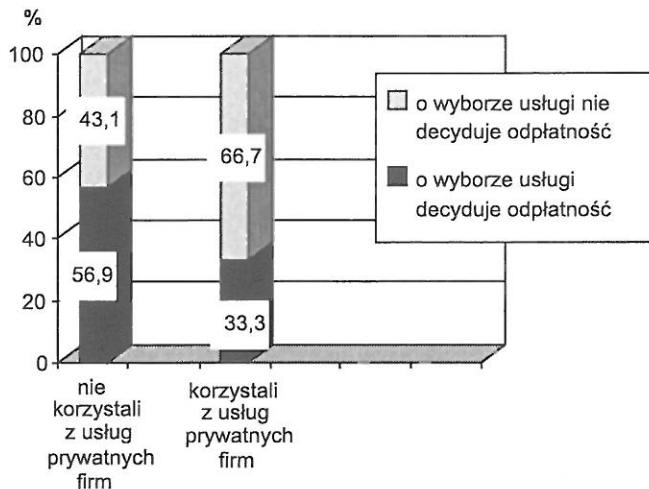
Odsetek korzystających z usług prywatnych firm doradczych według oceny możliwości finansowych



Źródło: Badanie własne.

Rysunek 5

Odsetek korzystających z usług prywatnych firm doradczych według kryterium odpłatności za usługę



Źródło: Badanie własne.

Ponad połowa respondentów (53,4%) z grupy nie korzystających z usług prywatnych firm przyznała, że gdyby było ich stać woleliby korzystać z płatnych usług.

Poniżej zestawiono opinie w próbie na temat płatnych i darmowych usług.

Tabela 1

Doradztwo prywatne versus doradztwo ODR w opiniach rolników

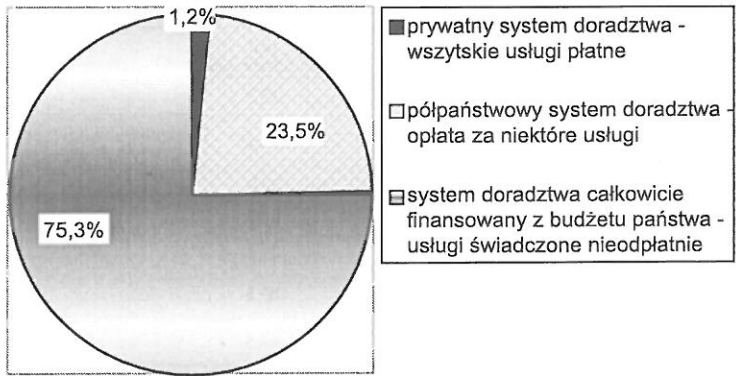
	TAK (odsetek odpowiedzi w %)	NIE (odsetek odpowiedzi w %)
Darmowe usługi są gorszej jakości niż usługi płatne	35,5	64,5
Kiedy decyduję się na pomoc doradcy ma dla mnie znaczenie czy za usługę trzeba płacić	54,2	45,8
Korzystam z doradztwa ODR bo jest bezpłatne	78,0	28,0
Stać mnie na prywatne doradztwo	25,3	74,7
Odpłatność za usługi gwarantuje wyższą jakość	31,1	68,9
Prywatny doradca obsługuje tylko najbogatszych rolników	59,5	40,5
Gdyby mnie było stać, wolałbym korzystać z płatnych usług	48,1	51,9
Odpłatność za doradztwo wpływa na jego jakość	51,9	48,1
Jeśli za usługi ODR trzeba będzie płacić, wolę zapłacić prywatnej firmie	32,4	67,6
Wszyscy rolnicy mają równy dostęp do doradztwa ODR-ów	82,5	17,5
Rolnicy akceptują odpłatność za niektóre usługi np. wnioski PROW na Modernizację	72,0	28,0
Rolnicy lepiej szanują usługę, za którą płacą z własnej kieszeni	48,1	51,9

Według rozkładu odpowiedzi w badanej próbie, większości rolników nie stać na doradztwo prywatne. $\frac{3}{4}$ ankietowanych korzysta z doradztwa ODR, bo jest bezpłatne (należy dodać, że doradztwo ODR jest częściowo płatne i realizuje działania komercyjne, oferując rolnikom odpłatnie pomoc w wypełnianiu wniosków, za którą na początku wdrażania SPO i PROW nie pobierano opłat), aczkolwiek rolnicy są w stanie zaakceptować odpłatność za tego rodzaju usługi. 82,5% rolników twierdzi, że wszyscy rolnicy mają równy dostęp do doradztwa ODR, natomiast w opinii ponad połowy respondentów (59,5%) prywatny doradca obsługuje tylko najbogatszych rolników.

Szczególnie interesujące są opinie rolników na temat wpływu odpłatności za usługę na jej jakość. Wbrew powszechnemu przekonaniu, że rolnicy gorzej oceniają darmowe usługi, większość respondentów nie zgadza się z twierdzeniem, że odpłatność za usługi gwarantuje wyższą jakość (68,9% odpowiedzi zaprzeczających) lub inaczej darmowe usługi są gorszej jakości niż usługi płatne (64,5% odpowiedzi zaprzeczających) natomiast twierdzenie, że odpłatność za doradztwo wpływa na jego jakość, akceptuje 51,9% badanych. Prawie połowa rolników (48,1%) zgadza się z twierdzeniem, że rolnicy lepiej szanują usługę za którą płacą z własnej kieszeni, co często podkreślają zwolennicy wprowadzenia opłat za doradztwo.

Zdecydowana większość rolników opowiada się w przyszłości za systemem doradztwa całkowicie finansowanym z budżetu państwa (rysunek 6).

Przyszłość doradztwa – najlepsze rozwiązanie w opiniach rolników



Źródło: Badanie własne.

Również w grupie korzystających w przeszłości z usług prywatnych największą akceptację zyskuje rozwiązanie zapewniające rolnikom dostęp do bezpłatnych usług (63,6%), natomiast nikt nie opowiedział się za całkowitą komercjalizacją doradztwa, zaś wprowadzenie opłat za niektóre usługi jest najlepszym rozwiązaniem według 36,4% respondentów w tej grupie.

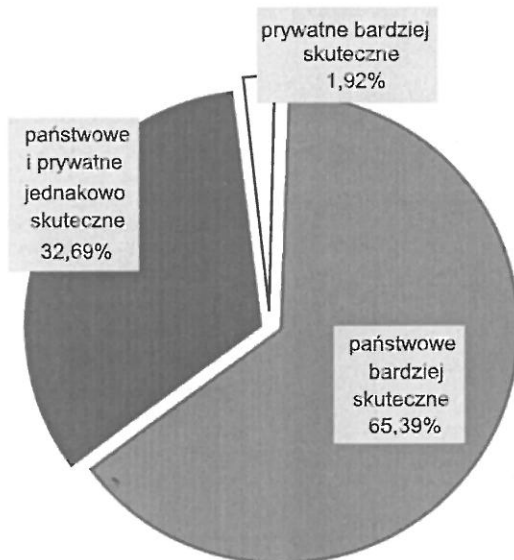
3.2. Komercjalizacja doradztwa w opiniach kierowników PZDR

Rozkład odpowiedzi badanych kierowników PZDR pozwala twierdzić, że komercjalizacja doradztwa rolniczego nie jest postrzegana jako problem. Wprowadzenie odpłatności za świadczone usługi oraz konkurencja ze strony doradztwa prywatnego oceniane w stosunku do kwestii wynagrodzenia doradców i organizacji warsztatu pracy znalazły się w grupie najrzadziej wskazywanych trudności w wykonywaniu obecnych i przyszłych zadań doradcy rolnego. Tylko co piąty kierownik obawia się komercjalizacji doradztwa a konkurencja ze strony prywatnego doradztwa jest problemem dla niespełna 6% badanych.

Stosunku kierowników PZDR-ów do komercjalizacji nie uda się wytłumaczyć za pomocą prostej zależności przyczynowo-skutkowej. Prezentowane wyniki pozwoliły natomiast określić jedną z wielu możliwych przyczyn, dla których doradcy zatrudnieni w ODR-ach nie obawiają się utraty klientów z powodu wprowadzania odpłatności za świadczone usługi albo pojawiania się prywatnych firm doradczych. Większość kierowników dokonując porównania doradztwa prywatnego i państwowego opowiedziało się za stwierdzeniem, że doradztwo państwowe jest bardziej skuteczne i pozwala uzyskać lepszy, bardziej pewny efekt (rysunek 7). Taki sam odsetek ankietowanych akceptuje pogląd, że doradztwo państwowe lepiej odpowiada potrzebom klientów (rysunek 8).

Rysunek 7

Porównanie skuteczności doradztwa prywatnego i państwowego w opiniach kierowników PZDR



Źródło: Badania własne.

Rysunek 8

Dostosowanie doradztwa do potrzeb klientów

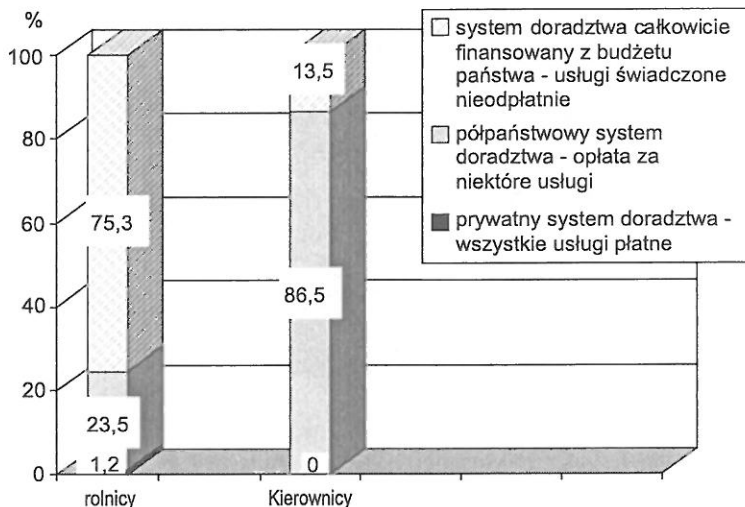


Źródło: Badania własne.

Kierownicy Powiatowych Zespołów Doradztwa Rolniczego konsekwentnie wysoko oceniając doradztwo państwowe z częściową odpłatnością za usługi, opowiadają się za utrzymaniem systemu doradztwa w dotychczasowym kształcie, na co zgody nie wyrażają rolnicy, którzy zdecydowanie opowiadają się za bezpłatnym doradztwem (rysunek 9).

Rysunek 9

Przyszłość doradztwa – które rozwiązanie najlepsze? Porównanie opinii rolników i kierowników PZDR



Źródło: Badanie własne.

Poparcie dla odpłatności za wybrane usługi w grupie kierowników, może w pewnym stopniu wynikać z wysokiej oceny świadczonych przez siebie usług w porównaniu z usługami komercyjnymi (rysunek 7 i 8). Powinno to ułatwiać doradcom pobieranie opłat od rolników.

Wytłumaczenie konieczności zachowania półpaństwowego systemu doradztwa rolniczego najczęściej sprowadzało się do takich kwestii jak korzystny wpływ częściowej odpłatności za usługi na ocenę pracy doradcy przez usługobiorców, sytuacja finansowa doradztwa i mieszkańców wsi oraz problem powszechności doradztwa. Dosłowne odpowiedzi doradców, będące uzasadnieniem wyboru najlepszego systemu doradztwa w przyszłości, zostały pogrupowane w tabeli 2.

Tabela 2

Dlaczego w Polsce potrzebne jest doradztwo publiczne? Opinie kierowników PZDR

Półpaństwowy system doradztwa – opłata za niektóre usługi	System doradztwa całkowicie finansowany z budżetu państwa – usługi świadczone nieodpłatnie
1. Wpływ odpłatności za usługę na jej ocenę przez klienta	najlepsze doradztwo
rolnik jak zapłaci to szanuje wynik pracy oraz podnosi płace doradcy, a ten który jest biedny otrzyma doradztwo bezpłatnie	biedni rolnicy
pracy doradczej, która wymaga poniesienia nakładów finansowych jest coraz więcej. Rolnik, by docenić trud musi po części ponosić koszty.	wtedy jest jasna sprawa, nie ma podejrzeń o wykonywanie prac związanych z częściową odpłatnością, pobierane są opłaty - potem odwoływane ale bez zwrotu dla rolników, którzy wcześniej zapłacili za usługę,
opłata za niektóre usługi szczególnie pracochłonne: biznes plany, wnioski o dofinansowanie z funduszy strukturalnych, natomiast płatności bezpośrednio-bezpłatnie. rolnik, jeżeli zapłaci za usługę bardziej sobie ceni pomoc, ale też więcej wymaga.	godziwe pensje z budżetu państwa, FAPA refunduje WODR za wykonane usługi nieodpłatne
co jest wykonywane "za darmo" nie jest docenione	płatne z urzędu mały czy duży równo traktowany i ma prawo dostępu do informacji
opłata za niektóre usługi, aby rolnik cenił pomoc doradców	dużo wyższe uposażenie doradcy
rolnik poważniej podchodzi do zagadnienia jak czasami musi zapłacić	zasoby finansowe gospodarstw rolnych niestety nie zwiększają się w stosunku do wymagań stawianych gospodarstwom przez UE
rolnik jak zapłaci to szanuje wynik pracy oraz podnosi płace doradcy	
niektóre usługi płatne są akceptowane przez rolników, ponieważ dają większą gwarancję rzetelnie wykonanej usługi oraz kontynuacji rozpoczętych i podjętych działań doradczych. Daje także komfort rolnikowi, który uzyskuje profesjonalną często zgodną z oczekiwaniami poradę	
usługi płatne są lepiej doceniane.	
wskazane jest aby rolnik pokrywał część kosztów przygotowania dokumentacji, będzie bardziej cenił prace doradcy	
2. Sytuacja finansowa w doradztwie	
należy pobierać opłaty by móc finansować bieżące potrzeby działalności firmy.	
uzupełnienie żebraczej pensji doradców	
ze względu na niskie płace niezbędne jest dofinansowanie niektórych usług	
bardzo małe środki finansowe na doradztwo nie wpływają na efektywność doradztwa	
trudności finansowe ODR zmuszają do wykonywania niektórych zadań doradczych -komercyjnie	
zbyt małe zarobki doradców.	
brak funduszy na funkcjonowania doradztwa, niskie płace	
3. Równy dostęp dla wszystkich rolników	
prywatny doradca obsługuje tylko najbogatszych rolników	
słabe gospodarstwa muszą otrzymać bezpłatną pomoc doradczą do swojego rozwoju i istnienia	
ponieważ dociera do wszystkich zainteresowanych rolników nie tylko zamożnych	

Półpaństwowy system doradztwa – opłata za niektóre usługi	System doradztwa całkowicie finansowany z budżetu państwa – usługi świadczone nieodpłatnie
różny sposób zamożności niektórych gospodarstw rolniczych	
4. Sytuacja finansowa mieszkańców wsi	
rolników nie stać na opłatę wszystkich usług, rolnik nie jest w stanie za wszystko zapłacić	
pewność zatrudnienia, sytuacja finansowa rolników	
5. Inne	
tak najlepiej	
stabilizacja w doradztwie	
pewność zatrudnienia, sytuacja finansowa rolników	
powinny być odpłatne takie działania jak opracowywanie biznes-planów i wniosków PROW. jeśli byłyby nieodpłatne to każdy rolnik zamówi, a nawet nie każdy odbierze	
część usług - szczególnie zleczanych przez wojewodę powinna być finansowana z budżetu państwa, natomiast wiele działań o których mówi ustawa o jednostkach doradztwa rolniczego, powinna być odpłatnie wykonywana przez doradców	
doradztwo z zakresu PROW 2007-2013 powinno być odpłatne (przygotowywanie wniosków, opracowanie planów, itp.), doradztwo technologiczne i ekonomiczne, szkolenia masowe - bezpłatne	

Źródło: Wyniki badań własnych.

Kierownicy PZDR znaleźli najwięcej argumentów na rzecz częściowo płatnego doradztwa. Najczęściej wskazywano na korzystny wpływ odpłatności za usługę na jej ocenę przez rolników. W prezentowanym badaniu rolnicy zaprzeczają jednak tej opinii. Problem wymaga pogłębionej analizy, gdyż na podstawie uzyskanych informacji nie można rozstrzygnąć czy wyrażane przekonania i opinie są wyłącznie subiektywnymi deklaracjami a prawdziwe pozostaje twierdzenie, że usługi płatne są bardziej doceniane przez rolników.

4. Podsumowanie

Komercjalizacja doradztwa rolniczego, oprócz tego że budzi wiele emocji i ma zarówno przeciwników jak i zwolenników, staje się faktem a głównymi indykatorami tego procesu są obecne w ODR-ach cenniki usług oraz rosnąca konkurencja ze strony prywatnych firm. Rolnicy dostosowali się do nowych warunków i korzystają z płatnych usług firm prywatnych ale, co jest zrozumiałe, woleliby aby w przyszłości wszystkie usługi były świadczone nieodpłatnie, na co nie zgadzają się kierownicy PZDR, którzy by chcieli zachować system w dotychczasowym kształcie z częściową odpłatnością za usługi.

Należałoby więc rozstrzygnąć, które usługi powinny być świadczone bezpłatnie, a za które powinno się pobierać opłatę. Istnieje grupa usług, w kosztach któ-

rych rolnicy gotowi są partycypować a są one związane z pozyskiwaniem środków finansowych na rozwój gospodarstwa. Zanim zapadnie ostateczna decyzja warto odpowiedzieć sobie na pytanie ilu rolników nie skorzysta z odpłatnej usługi tylko dlatego, że trzeba za nią płacić i kto zrezygnuje z takiej usługi? Czy „sito odpłatności” przyczyni się do zmniejszenia intensywności absorpcji środków asygnowanych dla rolnictwa i obszarów wiejskich? Jak wpłynie to na efektywność wykorzystania publicznych pieniędzy? Czy rolnicy będą korzystać z usług „skomercjalizowanych” ODR-ów czy wybiorą prywatne firmy - większość uczestników badania nie zamierza rezygnować z usług ODR na rzecz firm prywatnych tylko dlatego, że za usługę ODR trzeba płacić. Warto jednak poznać odpowiedź na pytanie dlaczego już zrezygnowali ci, którzy korzystają odpłatnie z usług firm komercyjnych? Doradztwo prywatne specjalizuje się przede wszystkim w pozyskiwaniu środków w ramach SPO i PROW. Z otrzymanych wyników analizowanego badania wynika, że prywatne firmy konsultingowe „przechwytyją” głównie większe gospodarstwa. Jak poradzą sobie ODR-y jeśli stracą klientów, którzy są gotowi najwięcej płacić? A może na rynku jest miejsce zarówno dla firm prywatnych jak też częściowo skomercjalizowanych ODR-ów? Jak ta segmentacja rynku wpłynie na zarobki doradców?

Praca doradcy to nie tylko pomoc w wypełnianiu wniosków o unijną pomoc ale również szereg działań komplementarnych, przede wszystkim w zakresie dostarczania aktualnej, rzetelnej i pełnej informacji dotyczącej polityki rolnej oraz doradztwo technologiczne. Czy bezpłatne szkolenia ODR są potrzebne i jaki jest ich wkład w stymulowanie rozwoju wsi i rolnictwa? Czy ODR-y mają przede wszystkim zarabiać czy może pomagać zmieniać na lepszą polską wieś?

W polskich warunkach pytanie o to czy należy zrezygnować z państwowego doradztwa na rzecz usług w 100% finansowanych przez rolników, należałoby zastąpić pytaniem o to kto i w jakim stopniu i zakresie będzie świadczył bezpłatne usługi doradcze dla rolników, których nie stać na zakup fachowej porady, potrzebnej m.in. dla poprawy sytuacji dochodowej gospodarstw. Nie można oczekiwać, że doradcy rolni albo ogólniej doradztwo rolnicze jest w stanie samodzielnie rozwiązać trudne i złożone problemy rolników i rodzin wiejskich, które dotyczą licznych kwestii społecznych i ekonomicznych. Wymagają one celowej i zorganizowanej interwencji służb zatrudnienia, samorządów, organizacji pozarządowych i innych instytucji, które można zaangażować w proces aktywizacji, kształcenia i wspierania rozwoju wiejskich społeczności.

LITERATURA

1. Charakterystyka gospodarstw rolnych w 2007 r., GUS, Departament Rolnictwa i Gospodarki Żywnościowej, Departament Pracy i Warunków Życia, Warszawa 2008, www.stat.gov.pl.
2. Charakterystyka gospodarstw rolnych w 2005 r., GUS, www.stat.gov.pl.
3. Płacę więc myślę. Manager Magazin 3/2008, 25-28.
4. Średnia wielkość gospodarstwa, www.arimr.gov.pl.
5. Ustawa z dnia 22 października 2004 r. o jednostkach doradztwa rolniczego (Dz.U. z 2004 r. Nr 251, poz. 2507).

JOANNA RYBKA
WOJCIECH KNIEĆ

KOMERCJALIZACJA DORADZTWA ROLNICZEGO W POLSCE W OPINIACH ROLNIKÓW I KIEROWNIKÓW POWIATOWYCH ZESPOŁÓW DORADZTWA ROLNICZEGO

STRESZCZENIE

Jednym z elementów polityki państwa wobec wsi i rolnictwa jest skuteczny system doradztwa rolniczego dostosowany do warunków społeczno-gospodarczych. W chwili obecnej w Polsce zastosowanie znalazła koncepcja państwowego doradztwa rolniczego, finansowanego w części z budżetu państwa z wprowadzeniem odpłatności za wybrane usługi. Ponadto na rynku obecne są prywatne firmy świadczące płatne doradztwo.

Celem niniejszego opracowania jest zaprezentowanie oraz analiza opinii rolników i kierowników Powiatowych Zespołów Doradztwa Rolniczego na temat płatnych i bezpłatnych usług w oparciu o dane zgromadzone metodą badań sondażowych. Na podstawie wyników badań określono powszechność korzystania z usług prywatnych firm i jego związek z wiekiem, wykształceniem, sytuacją materialną rolników i arealem gospodarstw przy czym zależność między odsetkiem korzystających z prywatnych firm doradczych a wspomnianymi zmiennymi zarysowała się najwyraźniej po wyodrębnieniu grup obszarowych gospodarstw. Odpowiedzi w próbie nie potwierdziły powszechnie funkcjonującego przekonania, wyrażanego również przez kierowników PZDR, że rolnicy wyżej oceniają usługi płatne. Porównując doradztwo państwowe i prywatne, rolnicy oceniają je podobnie, kierownicy dostrzegają wyższość doradztwa państwowego. Kierownicy chcieliby aby w przyszłości doradztwo funkcjonowało w obecnym kształcie, rolnicy woleliby aby wszystkie usługi świadczone były nieodpłatnie, mimo że akceptują odpłatność za niektóre usługi.

JOANNA RYBKA
WOJCIECH KNIĘĆ

COMMERCIALIZATION OF AGRICULTURAL ADVISORY SERVICES IN POLAND
IN OPINIONS OF FARMERS AND MANAGERS OF DISTRICT AGRICULTURAL
ADVISORY SERVICE

SUMMARY

Effective advisory system which is adjusted to socio-economic conditions is one of the elements that national policy of agriculture and rural development consists of. At present rural advisory system in Poland is based on conception of public advisory with some services paid up. There are also private firm present on market of advisory services.

The objective of the survey was to present and analyze opinions of surveyed farmers' and managers' of District Agricultural Advisory Service on paid and free services.

The investigation has revealed how common are private services and they relationship with age, education level, economic situation and acreage. The collected material suggests strong relation between percentage of buying private services and area structure.

The collected material suggests that majority of managers are convinced that paid service is valued higher by clients than free one which has not been confirmed by farmers. While managers value public system higher than private, farmers do not state such a difference. Most managers were convinced that partially commercialized public advisory service is the best solution for the future but farmers would prefer to have all services unpaid although they admitted approval for payment in some cases.